

SKARPNÄCKSLÄGRET

ARKEOLOGISK UNDERSÖKNING AV EN SVENSK-ROMSK LÄGERPLATS VID FLATENVÄGEN I SKARPNÄCK

Anna Arnberg (red.)

Med bidrag av:

Marco Alí

Anna Arnberg

Jenny Ask

Allan Demeter

Marianne Demeter

Nina Edström

Lotta Fernstål

Charlotte Hyltén-Cavallius

Jonas M Nordin

Fred Taikon

Sabrina Taikon



FoU Rapport 17

SKARPNÄCKSLÄGRET

ARKEOLOGISK UNDERSÖKNING AV EN SVENSK-ROMSK
LÄGERPLATS VID FLATENVÄGEN I SKARPNÄCK

Anna Arnberg (red.)

Med bidrag av:

Marco Alí

Anna Arnberg

Jenny Ask

Allan Demeter

Marianne Demeter

Nina Edström

Lotta Fernstål

Charlotte Hyltén-Cavallius

Jonas M Nordin

Fred Taikon

Sabrina Taikon

Statens historiska museer
box 5428
114 84 Stockholm
www.historiska.se

Omslag
Marianne Demeter, Allan Demeter, Fred Taikon och Jonas M Nordin.
Foto: Lotta Fernstål, Historiska museet.

© 2017, författarna och Statens historiska museer om inget annat anges.

ISBN 978-91-89176-70-6

INNEHÅLL

Sammanfattning.....	7
Inledning.....	9
Gruppen svenska romer.....	11
Mot de av Stockholms stad iordningställda lägerplatserna.....	12
Skarpnäcksläggret.....	13
Lägerplatsens närmiljö.....	15
Ett dolt kulturarv.....	16
Den arkeologiska undersökningen.....	18
Syfte och mål.....	18
Antikvariska och vetenskapliga mål.....	18
Arkeologi som samverkansform.....	19
Metod och genomförande.....	19
Val av plats för arkeologisk undersökning.....	19
Kart-, arkiv- och litteraturstudie.....	23
Platsbaserat berättande.....	24
Utgrävningsmetodik.....	26
Utgrävningens genomförande.....	28
Fyndstrategi.....	31
Resultat.....	32
Fasindelning och fynd.....	32
Fas 1.....	35
Fas 2.....	36
Fas 3.....	39
Fas 4.....	42
Fas 5.....	42
Fas 6 och 7.....	42

Publik verksamhet.....	46
Utvärdering.....	49
Antikvariska och vetenskapliga mål.....	49
Arkeologi som samverkansform.....	49
Att synliggöra ett dolt kulturarv.....	50
Källförteckning.....	52
Litteratur.....	52
Offentligt tryck.....	54
Arkivmaterial.....	55
Internet.....	56
Kartor.....	57
Övrigt.....	57
Tekniska och administrativa uppgifter.....	58
Bilagor.....	59
Bilaga 1. Kontextbeskrivningar.....	60
Bilaga 2. Rutor och grävnheter	65
Bilaga 3. Fyndlista.....	71
Bilaga 4. Fyndfotografier.....	84

SAMMANFATTNING

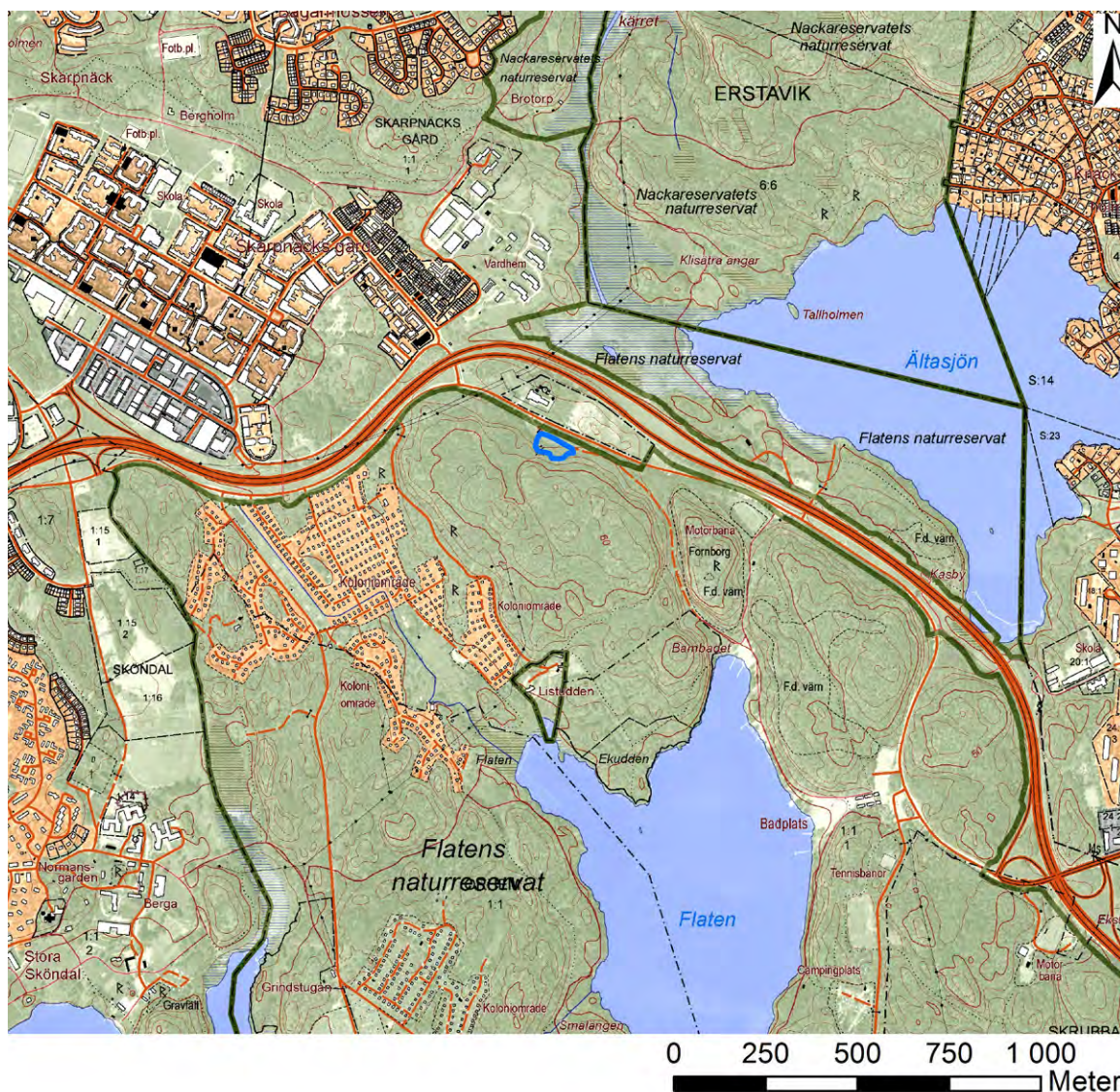
Hösten 2015 och våren 2016 genomfördes en arkeologisk undersökning av en tidigare svensk-romsk lägerplats i Skarpnäck i södra Stockholm. Det så kallade Skarpnäcksläget iordningställdes 1959 av Stockholms stad för svenska romer i Stockholm som ännu saknade fast bostad. Läget var i bruk till omkring årskiftet 1963-64.

Syftet med den arkeologiska undersökningen var att fördjupa kunskapen om Skarpnäcksläget och att synliggöra platsen och dess historia. Arbetet skedde i samverkan mellan arkeologer, etnologer och romska företrädare, som del av FoU-projektet *I stadens utkant – svensk-romska livsberättelser och lägerplatser från 1900-talet*.

Den före detta lägerplatsen har vi närmast oss genom flera olika källmaterial. Dels har det rört sig om befintliga källmaterial, såsom kartor, arkivdokument, fotografier och tv-reportage. Dels om källmaterial som producerats inom projektet, genom arkeologi och etnologi. De lämningar som undersökts vid den arkeologiska undersökningen har genom detta kunnat delas in i olika faser. Det rör sig om lämningar efter odling från tiden före lägerplatsen, om lägerplatsens etablering och bruk och om lämningar från tiden efter lägerplatsen med bland annat en stenkross.

Merparten av de lämningar som undersökts härrör från tiden för stenkrossen. Av Skarpnäcksläget berördes endast mindre delar av den dåtida markytan samt de lager för hårdgörning av marken som Stockholms stad låtit påföra i samband med iordningställandet av lägerplatsen. Fynden från läget består av ett ben till en docka av plast, ett plastlock, ett plasthölje till en kabel, små järnfragment och ett fragment av plast. Totalt upptogs schakt om 28,5 kvadratmeter, varav 2,35 kvadratmeter berörde lämningar från Skarpnäcksläget.

Under utgrävningen anordnades flera visningar av platsen. Målet var att använda den arkeologiska undersökningen som ett sätt att nå ut med information, men också som tillfälle att diskutera platsen och vad den kan betyda idag. Som ett led i detta kontaktades även olika medier. Dessutom genomfördes ett mindre skolprojekt tillsammans med en årskurs 6 i Skarpatorpsskolan i Skarpnäck.



Figur 1. Utdrag ur den digitala Fastighetskartan med undersökningsområdet markerat med blått. Inom undersökningsområdet låg Skarpnäckslägret som användes från 1 oktober 1959 till omkring årsskiftet 1963-64. Längst ned till höger i kartan, där det idag ligger en motorbana, låg lägerplatsen Ekstubben. Ekstubben var samtida med Skarpnäckslägret och även denna lägerplats iordningställdes av Stockholms stad. De mörkgröna strecken markerar naturreservat (Flatens naturreservat i söder och Nackareservatet i norr). Skala 1:20 000. ©Lantmäteriet, Gävle 2017. Medgivande MEDGIV-2017-3-05575.

INLEDNING

Under sammanlagt fyra veckor hösten 2015 och våren 2016 genomfördes en arkeologisk undersökning på platsen för en tidigare svensk-romsk lägerplats. Idag ligger platsen i utkanten av Flatens naturreservat i Skarpnäck i södra Stockholm. Lägerplatsen, det så kallade Skarpnäckslägrat, iordningställdes 1959 av Stockholms stad för svenska romer i kommunen som ännu inte hade fast bostad. Några månader senare stod ytterligare en lägerplats, Ekstubben, färdig ett par kilometer därifrån (figur 1).

Förslaget att fastighetskontoret i Stockholms stad skulle iordningställa lägerplatser hade kommit i en kommunal utredning som pågick 1955–1957 och som särskilt fokuserade på romernas behov av bostäder. Tonvikten låg på fasta bostäder, men utredningen framhöll också att det, åtminstone under en övergångstid, kunde finnas behov av viss lägerförläggning varvid förslaget om iordningställande av lägerplatser framlades.¹

I realiteten kom bostadsfrågan att dra ut på tiden. På lägerplatserna vid Skarpnäck och Ekstubben bodde människor under enkla förhållanden i flera år, inledningsvis i tält och vagnar och efter hand också i egenbyggda baracker och stugor. Det var egentligen först mot slutet av 1963 som saker och ting började ändras.

I början av oktober 1963 publicerade Katarina Taikon boken *Zigenerska* som kom att bli startskottet för förändringen. I boken beskriver hon sin egen bakgrund och de svenska romernas historia, men särskilt den samtida situationen med svenska medborgare som inte fick tillgång till sina rättigheter just på grund av att de var romer.²

Boken *Zigenerska* fick stort genomslag och även medialt fick de svenska romernas situation betydande utrymme under 1963. Redan samma höst som boken publicerades började staden också på allvar att lösa bostadssituationen för de lägerboende romerna i Stockholm.³ I december hade samtliga invånare i Skarpnäckslägrat skrivit kontrakt på bostad och några månader senare, i maj 1964, flyttade de sista av de svenska romerna från Ekstubben.⁴ Senare användes Ekstubben som lägerplats för romer som kommit till Sverige från andra delar av Europa, medan Skarpnäckslägrat tämligen omgående togs i bruk för en stenkross (se figur 31).⁵

Nu drygt 50 år senare är det få personer som känner till de före detta lägerplatserna och deras historia. Skarpnäckslägrat kan, liksom många andra platser med koppling till svensk-romsk historia, idag bäst beskrivas som dolda kulturarv. Det är platser som berättar viktiga delar av Sveriges historia, men samtidigt också platser som få har kännedom om. Syftet med den arkeologiska undersökningen har varit att fördjupa kunskapen om Skarpnäckslägrat och att synliggöra platsen och dess historia. Arbetet har skett i samverkan med personer med direkta erfarenheter från livet där, och har även inkluderat att verka för att platsen på sikt ska ingå i det lokala historiemedvetandet och kulturlandskapet.

Den arkeologiska undersökningen har genomförts som del av FoU-projektet *I stadens utkant – svensk-romska livsberättelser och lägerplatser från 1900-talet*.

1 Stockholmsutredningen 1958.

2 Taikon 1963.

3 SSA/2890, vol. Ö2:2 och Ö2:3; Taikon 1967, s. 64–65.

4 Till Stockholms stads hälsovårdsnämnd, den 13 december 1963 (SSA/1929 vol. F3e:1); Wall 1965.

5 Sveriges Television (SVT), *Romer i undermåliga bostäder*. Ur Aktuellt 31 december 1967. Länk hämtad den 3 mars 2014, <http://www.svtplay.se/klipp/132739/romer-i-undermaliga-bostader>; Till Stockholms stads fastighetskontor, den 12 juni 1964 (SSA/1929 vol. F3e:1); Lantmäteriet, flygbilder: Flygfotografier från 1965 och 1973.

Inom projektet har vi arbetat med både med arkeologi och etnologi. Vi har gjort livshistoriska intervjuer med personer som har bott i läger, genomfört utgrävningen av Skarpnäckslägrret, sökt efter romska röster i äldre arkivhandlingar samt tagit del av självbiografisk och biografisk litteratur.⁶ Förutom i denna rapport kommer resultat från projektet att publiceras i form av en bok och som artiklar.⁷ De livshistoriska intervjuerna arkiveras vid Institutet för språk och folkminnen, Dialekt- och folkminnesarkivet i Uppsala, och föremål från den arkeologiska undersökningen har tillförts Historiska museets samling (SHM inv.nr 35458).

Istadens utkant var ett samverkansprojekt mellan Historiska museet, kulturföreningen É Romani Glinda, Institutet för språk och folkminnen, Mångkulturellt Centrum och Stiftelsen Kulturmiljövård. Det pågick under 2014–2016 och finansierades av Historiska museet och Riksantikvarieämbetets FoU-anslag. Projektledare var Lotta Fernstål vid Historiska museet och Charlotte Hyltén-Cavallius vid Institutet för språk och folkminnen. Anna Arnberg vid Stiftelsen Kulturmiljövård har varit ansvarig för arkeologi i projektet, och har sammanställt rapporten över den arkeologiska undersökningen med bidrag av Marco Alí, Anna Arnberg, Jenny Ask, Allan Demeter, Marianne Demeter, Nina Edström, Lotta Fernstål, Charlotte Hyltén-Cavallius, Jonas M Nordin, Fred Taikon och Sabrina Taikon.

Romska sakkunniga i projektet har varit Allan Demeter, Marianne Demeter, Fred Taikon och Sabrina Taikon. Etnologer har varit Jenny Ask och Charlotte Hyltén-Cavallius och socialantropolog Nina Edström. Arkeologer har varit Anna Arnberg, Lotta Fernstål och Jonas M Nordin, även arkeologistuderande Marco Alí har ingått. Denna grupp har tillsammans utarbetat projektets innehåll och verksamhet, vilket diskuteras mer ingående längre fram i rapporten. Ett särskilt tack riktas till Hans Caldaras och Borta Friberg som delade med sig av sina erfarenheter och kunskaper om svensk-romska lägerplatser i Stockholmsområdet vid projektets inledande exkursion, som Fred Taikon organiserade och bjöd in till den 23 september 2013. Det var då vi arkeologer och etnologer först besökte platsen för Skarpnäckslägrret, där Hans Caldaras bott som ung. Ett stort tack riktas också till Vedel Demetri som även han delat med sig av sitt stora kunnande liksom till Rosario Alí för sitt bidrag vid de guidade visningarna under Arkeologidagen 2015.



Figur 2. Skarpnäckslägrret under vintern 1962–63. Bilden är hämtad från tv-reportaget *Vagabond eller vanlig människa?* som sändes i Sveriges Television (SVT) i mars 1963. Publiceras med tillstånd av SVT.⁸

6 T.ex. Taikon 1963; Lundgren och Dimitar Taikon 1998; Mohtadi 2012; Caldaras 2015.

7 T.ex. Fernstål och Hyltén-Cavallius 2015, kommande 2017; bok (red. Fernstål och Hyltén-Cavallius) publiceras vid Stockholmia förlag, titel ej fastställd.

8 Tv-reportage av Roland Hjelte och Karl Axel Sjöblom från 1963. Länk hämtad 21 september 2016 från SVT, Öppet arkiv, <http://www.oppetarkiv.se/video/2052499/vagabond-eller-vanlig-manniska>.

GRUPPEN SVENSKA ROMER

Romer är en av fem grupper som i Sverige fick status som nationella minoriteter år 2000 och som omfattas av *Lag om nationella minoriteter och minoritetsspråk* som trädde i kraft år 2010.⁹ De andra nationella minoriteterna är judar, samer, sverigefinnar och tornedalingar. Samer är också är ett urfolk. Inom varje grupp finns en religiös, språklig, traditionell och/eller kulturell tillhörighet och varje grupp har långvariga historiska band med Sverige.¹⁰

I den nationella minoriteten romer ingår olika romska grupper, varav svenska romer är en. De andra är resande, finska, utomnordiska och nyanlända romer.¹¹ Finska, utomnordiska och nyanlända romer har anlänt till Sverige efter 1954, då ett inreseförbud för romer i den utlänningslag som gällt sedan 1914 hävdades (mer om det nedan), medan förfäder till resande och svenska romer har funnits i Sverige sedan tidigare.¹²

År 2012 utsågs av regeringen till ett minnesår för femhundra år av romsk närvaro i Sverige. Detta berodde på att den tidigaste kända historiska källan som nämner människor som kan ha varit romer är Stockholms stads tänkeböcker från 1512. Tänkeböckerna utgörs av protokoll från stadens råd. Där beskrivs en grupp tillresta besökare: "Die Sancti Michaelis archangeli komme the tatra hith i byn, hulke som sades wara aff Klene Egiffij land." Med nutida svenska: "På ärkeängeln Sankt Mikael's dag kom tattare till staden, vilka sades komma från Lilla Egyptens land."¹³

Besökarna kallades alltså "tattare" (tatra). I historiska källor används benämningarna "tattare" och "zigenare" ofta som synonymier. Först kring sekelskiftet 1900 började benämningarna särskiljas från varandra och ordet "tattare" användas om människor som redan fanns i Sverige, medan "zigenare" användes om romer som kom utrikes från.¹⁴ Detta skedde i samband med att det i slutet av 1800-talet och början av 1900-talet kom flera romska familjer till Sverige. En del av dessa reste i landet en tid, sedan vidare till andra länder innan de återkom igen.¹⁵

Omkring 1914 valde flera av familjerna att stanna kvar i Sverige. Första världskriget hade brutit ut på kontinenten och samma år införde Sverige ovan nämnda utlänningslag med inreseförbud för romer. Lagen innebar att om landet lämnades var en återresa högst osäker. Med tanke på 1900-talets oroligheter i Europa var beslutet att stanna i Sverige inte särskilt märkligt.

Medlemmar ur familjerna uppgav i början av 1920-talet att de tidigare hade levt ett kringresande liv i bland annat Tyskland, Frankrike, Finland och Asien. I handlingar i Stockholms stadsarkiv anges det att romer som kom till Sverige kring sekelskiftet var födda i exempelvis Ryssland, Ungern, Spanien och Polen.¹⁶

I Sverige fortsatte romernas kringresande liv med boenden på tillfälliga platser. Ofta fick romer inte stanna längre än ett par, tre veckor på samma plats.¹⁷ För att slå läger krävdes tillstånd av lokala myndigheter eller markägare, och i självbiografisk litteratur och våra intervjuer finns många berättelser om avhysningar.¹⁸

9 SFS 2009:724.

10 Strandberg 2011:7–8.

11 SOU 2010:81.

12 T.ex. Selling 2014; Vitboken 2014.

13 Stockholms stads tänkeböcker 1504–1514:272–273; se även Montesino Parra 2002:34–35.

14 Montesino Parra 2002:33, 96.

15 SOU 1923:369–372.

16 Sammanställning över zigenarsläkterna i Sverige (undersökning av Tillhagen) 1947–1967 (SSA/1929 volym D2b:1); SOU 1923:369–370; se även Taikon 1966:90–92.

17 T.ex. SOU 1956:11, 134–135; Taikon 1963; Selling 2014; Vitboken 2014:191–192.

18 T.ex. Taikon 1963; Selling 2014; Vitboken 2014; Caldaras 2015.

Vid mitten av 1900-talet erkändes gruppen officiellt som svenska medborgare med samma formella rättigheter som övriga medborgare i Sverige. Erkännandet gjordes av socialministern Gunnar Sträng 1952, när han på en interpellation i riksdagens andra kammare svarade att ”de uppskattningsvis 700 svenska medborgare, som är kända som zigenare, har samma rättigheter och skyldigheter som andra svenskar.”¹⁹

Ett par år senare, 1954, upphävdes inreseförbudet för romer. När romer från andra länder kom till Sverige, började gruppen i Sverige att kallas för ”svenska zigenare”. Benämningen ”zigenare” uppfattas idag av de flesta romer som nedsättande och kränkande, och idag används istället vanligen ordet rom. Ordet kommer från det romska språkets *rom* som betyder man och människa, och som är romernas egen benämning på sig själva.²⁰

På den första World Romani Congress, den 8 april 1971 i London, kom representanter för romska organisationer överens om att benämningen rom bör användas istället för de olika orden för ”zigenare” på olika språk.²¹ I Sverige har detta inte slagit igenom förrän på 2000-talet, troligen i samband med minoritetslagstiftningen från år 2000. Idag kallas alltså den romska gruppen som vi arbetat med svenska romer och många av dem är ättlingar till de romer som reste i Sverige kring sekelskiftet 1900.

I den här rapporten använder vi benämningarna svenska romer och romer när vi skriver om människorna. När vi återger citat eller redogör för historiska källor där ordet ”zigenare” använts har vi dock valt att behålla det ordet och alltså inte byta ut det mot romer, vilket görs ibland. Istället har vi valt att tydliggöra med citationstecken eller ord vilket sammanhang som språkbruket härrör från. I likhet med flera andra forskare tycker vi det finns en betydelse i att tydliggöra den terminologi som de primära källorna använder, men utöver citaten finns det ingen anledning att reproducera ord som kan sära.²²

MOT DE AV STOCKHOLMS STAD IORDNINGSTÄLLDA LÄGERPLATSERNA

När romerna erkändes som svenska medborgare 1952 började politiker också i allt högre grad anse att de förhållanden som romerna levde under inte var värdiga en nation som Sverige med ett folkhemsbygge och välfärd som kom allt fler till del. Fortfarande levde många romer ett kringresande liv och bodde i tält, husvagnar eller bussar som gjorts om till vagnar. Traditionella försörjningsområden, som till exempel förtäring av kopparkärl och tivolverksamhet, hade gått ur tiden. Fattigdomen var utbredd.

Statens mål för att komma till en lösning var att romerna skulle assimileras och inpassas i majoritetssamhället. För att reda ut vad som skulle krävas för detta tillsattes en statlig utredning, den så kallade ”Zigenarutredningen”, som pågick 1954–1956.²³

Inom utredningen utfördes en ”inventering” av alla romer i Sverige, där namn, ålder, släktskap mellan olika personer, kunskaper i att läsa och skriva och yrkeskun-

19 Riksdagens protokoll, Andra kammaren, nr 17, 10–14 maj 1952, s. 21–23.

20 Taikon 1970:11; även Fred Taikon i Språket i P1, programmet *När zigenare blev rom. Språket om ord som byts ut*, 12 november 2013. Länk från Sveriges Radio hämtad den 22 november 2016, <http://sverigesradio.se/sida/avsnitt/273345?programid=411>.

21 Fred Taikon i Språket i P1, programmet *När zigenare blev rom. Språket om ord som byts ut*, 12 november 2013. Länk från Sveriges radio hämtad den 22 november 2016, <http://sverigesradio.se/sida/avsnitt/273345?programid=411>.

22 T.ex. Ohlsson al Fakir 2015; Pulma 2015:15.

23 SOU 1956.

skaper registrerades. En utförligare intervjuundersökning utfördes också av folklivsforskaren Carl-Herman Tillhagen bland annat för att skildra romernas egna önskemål om framtiden. Det var troligen första gången som romer fick möjlighet att uttala sig om det i ett statligt sammanhang. Det framhölls i utredningen att önskemålen särskilt rörde skola och vuxenutbildning samt fast bostad. Fast bostad ansågs också av utredningen som nyckeln till att kunna lyckas med skolgång och arbetsliv.²⁴

Medan den statliga utredningen pågick lät Stockholm stad 1955–1957 göra en egen utredning rörande levnadsförhållandena för de svenska romer som bodde i kommunen.²⁵ Det är den utredning som nämns i inledningen till denna rapport. Stockholmsutredningen utfördes av socialförvaltningen och socialvårdens planeringskommittés kansli och fokuserade, liksom den statliga utredningen, särskilt på romernas behov av fasta bostäder. Att lösa frågan om fasta bostäder, som framhölls i de båda utredningarna, skulle dock komma att dra ut på tiden, vilket många romer fick erfara genom att vara tvungna att bo i läger till in på 1960-talet.

Vad som gjordes i Stockholm var dock att staden lät iordningställa två lägerplatser där de romer som ännu inte fått fast bostad fick bo till dess att bostadsfrågan löstes. Före detta nödbostäder från efterkrigstiden uppläts också i Hammarbytäppan som en del av stadens tillfälliga lösning på bostadsfrågan innan fasta bostäder erbjöds.²⁶

SKARPNÄCKSLÄGRET

De två lägerplatserna utsågs att ligga vid Skarpnäck med omkring två kilometers avstånd mellan. Den ena platsen kallades Ekstubben och den andra Skarpnäckslägrät (figur 1). Till lägerplatserna överflyttades flera familjer från ett läger i Flysta i nordvästra delarna av Stockholm, efter det att fastighetsförvaltningen beslutat att Flystälägrät skulle utrymmas och tagit ut en vräkningsdom. Skarpnäckslägrät och Ekstubben stod färdiga för inflyttning 1 oktober 1959 respektive 15 mars 1960.²⁷

Utöver att förse Skarpnäckslägrät med el och vatten hårdgjordes även markytan för att de tunga vagnarna skulle kunna ställas upp på en före detta åkeryta. Stockholms stad försåg också lägerplatsen med torrtoaletter samt ordnade med sophämtning.²⁸

Lägrät var organiserat kring en öppen yta. Här bodde människor i vagnar eller tält av plywoodväggar med tak av tältduk. I vissa fall försågs vagnarna med platsbyggda verandor, som kunde fungera som extrarum, berättar Allan Demeter som själv bott i lägrät som tonåring. En bit in på 1960-talet uppförde ett par av familjerna också stugor. Den ena stugan hade skorsten och trätak med papp, den andra tak av tältduk.²⁹ I en av stugorna bodde Sabrina Taikon med sin familj när hon var barn.

24 SOU 1956.

25 *Stockholmsutredningen* 1958.

26 Föredragspromemoria till förvaltningsdelegerade angående upplåtelse av lägenheter åt zigenare inom de provisoriska husen i Hammarbytäppan, 15 december 1958 (SSA/1929, vol. F3a:2).

27 Till Socialdirektören, 6 maj 1959 (SSA/1929 vol. F3e:1); Rapport rörande bostads- och lägerfrågan för zigenarfamiljer i Sthlm, den 21 september 1959 (SSA/1929 vol. F3e:1); Till fastighetskontoret, den 7 oktober 1960 (SSA/1929 vol. F3e:1); Caldaras 2015:152–153.

28 Protokollsanteckningar förda vid diskussion torsdagen 3 november 1960 mellan representanter för socialnämnden och fastighetsförvaltningsavdelningen i zigenarfrågan (SSA/1929 vol. F3e:1).

29 T.ex. Zigenare bygger permanenta stugor, Svenska dagbladet den 11 december 1962 (SSA/2890 vol. Ö 2:2).

Bilrekonditionering var en viktig inkomstkälla i Skarpnäckslägret. Det innebar att bilar köptes in, renoverades och såldes vidare. Ofta ägde arbetet rum på den öppna ytan mellan vagnarna. Var det fullt användes även grusvägen nedanför, enligt Allan. Det innebar att det kunde stå en hel del bilar framför vagnarna, särskilt då också de egna bilarna kördes upp och parkerades där.

En stor del av aktiviteterna i lägret ägde rum utomhus på den öppna ytan. Här tvättades kläder, här höggs ved och här lekte barnen. Sabrina berättar hur hon som barn hoppade hopprep, sprang mellan vagnarna och lekte med syskon och kusiner. I en vuxens sällskap kunde hon även få leka med en tågbanda som hennes pappa Eskil, som var Allans bror, hade byggt och som fanns i som ett litet garage bredvid stugan där hon bodde med sin familj. Var det regnigt eller kallt var man inomhus, annars ute.

Också Allan berättar om att livet i lägret skiftade mycket beroende på årstid. Till exempel berättar han att kylan ställde till mycket problem och att vattenpumpen frös. Men han berättar också att kylan i viss mån underlättade mathanteringen. På vintern kunde man förvara mat i en påse utanför fönstret, en typ av lösning som inte var möjlig på sommaren. Då fick de boende i lägret istället handla och laga mat för dagen.

En annan sak som Allan berättat om, och som vi tog fasta på när vi planerade den arkeologiska undersökningen, var att om någon i lägret tappade till exempel en tallrik eller sked på marken, så ansågs föremålet vara obrukbart och kunde slängas i skogspartiet bakom vagnarna. För att se om detta var något som avsatt spår i det arkeologiska källmaterialet, ville vi jämföra fyndsammansättningen bakom och framför vagnar. Dessvärre visade det sig att undersökningen av av ytor mot skogen bakom vagnarna inte kunde fullföljas till följd av omfattande rotsystem (se *Utgrävningens genomförande*).

Många av personerna i Skarpnäckslägret bodde där under större delen som lägret var i bruk, men det finns också exempel på att personer flyttat till och från platsen under denna period. I lägret fanns en viss intern dynamik, där vagnar, verandor och stugor kunde tillkomma, flyttas eller bytas ut.³⁰ Förutom om den stuga som fadern byggde åt familjen, berättar Sabrina också om hur hennes pappa uppförde som ett litet garage. Det var där han hade sin eldrivna modelljärnväg.

För både Allan och Sabrina med familjer omfattade tiden i Skarpnäckslägret omkring fyra år. Den av staden iordningställda lägerplatsen fick efter hand en närmast permanent karaktär, ett intryck som förstärktes av de stugor och platsbyggda verandor som de boende själva uppförde. På bilder från en bit in på 1960-talet ser Skarpnäckslägret snarast ut som en liten by, och platsen har kallats både reservat och ghetto (figur 2 och 11).³¹

Först mot slutet av 1963 hade samtliga av Skarpnäckslägrrets invånare fått flytta in i fasta bostäder eller skrivit kontrakt på bostad så att flytt var nära förestående, och lägret kunde avvecklas.³² År 1964 nämns i ett dokument i Stockholms stads arkiv att platsen tagits i bruk för annat ändamål.³³ Vad detta ändamål var anger inte dokumentet, men på ett flygfotografi taget 1965 finns en stenkross på platsen och vi får anta att det är den som åsyftas (figur 31). Anläggningen finns även på ett flygfotografi från 1973.³⁴

30 T.ex. Till Avdelningsdirektören Henry Grünberger, den 20 december 1960 (SSA/1929 vol. E1:1); Zigenare bygger permanenta stugor, SvD 11 december 1962 (SSA/2890 vol Ö2:2).
Caldaras 2015:154.

31 T.ex. Taikon 1967:58, muntl. Allan Demeter.

32 Till Stockholms stads hälsovårdsnämnd, den 13 december 1963 (SSA/1929 vol. F3e:1).

33 Till Stockholms stads fastighetskontor, den 12 juni 1964 (SSA/1929 vol. F3e:1).

34 Flygfotografier från åren 1965 och 1973 (Lantmäteriet, flygbilder).

LÄGERPLATSENS NÄRMILJÖ

När Skarpnäckslägrret etablerades låg platsen ett tjugotal meter från Nya Vendelsövägen, som i slutet av 1950-talet förband Vendelsö och Tyresö med Stockholm.³⁵ I dag heter samma väg Flatenvägen. Sedan dess har Tyresövägen, som är dagens huvudväg, tillkommit, liksom en cykelbana som passerar mellan Flatenvägen och den tidigare lägerplatsen. En mindre väg som löpte in mot och förbi lägerplatsen finns kvar och används idag som promenadstråk (figur 9 och 10).

En bit nordväst om Skarpnäckslägrret låg Skarpnäcks flygfält och Henrys fik. Henrys fik var känt som ett raggarfik. Dit gick ibland lägrrets ungdomar, enligt Allan Demeter. Väster om lägrret fanns koloniträdgårdar och halvkilometern åt norr det tidigare säteriet Skarpnäcks gård, som köpts upp av Stockholms stad under 1900-talet och som bland annat använts som ålderdomshem.³⁶ Närmaste större bostadsområde låg i Bagarmossen omkring en kilometer åt nordväst. En bit åt sydost låg Flatenbadet, dit det under sommaren gick badbussar från Södermalm och söderförort. Ytterligare en bit bort låg lägerplatsen vid Ekstubben. Men mest av allt var det skog kring Skarpnäckslägrret.

Att Skarpnäckslägrret upplevdes ha ett isolerat läge framkommer både i samtal vi haft idag och i arkiv. Det perifera läget skapade svårigheter i det vardagliga livet, men också för att kunna upprätta och upprätthålla kontakter med människor utanför lägrret. I detta fanns en kontrast gentemot den tidigare lägerplatsen i Flysta, där det hade varit betydligt närmre både till grannar och serviceanordningar. I sin självbiografi *I betraktarens ögon* beskriver Hans Caldaras hur flytten till Skarpnäckslägrret för honom innebar att han inte kom att gå i skolan, vilket han gjort när han bodde i Flysta.³⁷

Utifrån mål om assimilering och romernas inpassning i samhället, kan valet av plats från stadens sida upplevas som motsägelsefullt. Om målet var att romerna skulle inpassas majoritetssamhället, varför valde då kommunen att flytta personer geografiskt och socialt längre bort ifrån detta samhälle? Samtidigt visar dokument i Stockholms stadsarkiv att den avlägsna placeringen inte var oövertänkt. I ett brev till socialdirektören skriver Ivar Ahlgren på Stockholms stads fastighetskontor att:

Då det inte längre synes vara en praktisk lösning av frågan att skjutsa zigenarna från det ena området till det andra under stigande irritation från den bofasta befolkningen, har fastighetsnämndens förvaltningsdelegerade beslutat att försöksvis tillämpa en annan ordning för zigenarnas vistelse i Stockholm [...] Detta går i korthet ut på att ställa zigenarna inför valet antingen att bo kvar i sina vagnar, men då finna sig i att bli anvisade en eller två uppställningsplatser, så avlägsna från bebyggelsen, att risken för kontroverser mellan zigenare och bofast befolkning elimineras eller i varje fall minskas, eller att, om de vill åtnjuta fördelen att bo inom storstadens rāmärken med dess tillgång till samfärdsmedel och serviceanordningar av olika slag, avstå från sina vagnar och taga bostad i vanliga hus.³⁸

35 Rapport rörande bostads- och lägerfrågan för zigenarfamiljer i Sthlm, den 21 september 1959 (SSA/1929 vol. F3e:1).

36 Lindhagen 2003:192.

37 Caldaras 2015:152–153.

38 Till Socialdirektören, den 16 januari 1959 (SSA/1929 vol. F 3e:1).

Av citatet framgår att Fastighetskontorets beslut att flytta de lägerboende romerna från tätbebyggda områden var medvetet. Staden valde i detta fall att tillgodose majoritetsbefolkningens klagomål, framför romernas behov av ett drägligare liv. Att området kring sjön Flaten ansågs lämpligt för romska lägerplatser, berodde sannolikt på att det låg så pass avsides att majoritetsbefolkningen om så önskade, hade möjlighet att undvika kontakt med de lägerboende romerna.³⁹

I citatet betonar Ahlgren romernas valmöjlighet, men hur mycket av ett val romerna i realiteten ställdes inför måste ifrågasättas. De bostäder som erbjöds i Hammarbyttäppan var i mycket dåligt skick och dessutom för få för de familjer som saknade bostad. När boende i Skarpnäckslägrat och Ekstubben intervjuas i *Vagabond eller vanlig människa?* framhölls önskemålet om fast bostad, och även i den tidigare Stockholmsutredningen hade alla tillfrågade önskat fast boende.⁴⁰ Önskemålet om fast bostad understryks också av de personer vi talat med idag. Utifrån detta framstår valmöjligheten som Ahlgren presenterar som obefintlig, och formuleringen snarast som ett sätt att lägga över ansvaret för det påtvingade boendet på perifera lägerplatser på romerna själva.

ETT DOLT KULTURARV

År 2007 inrättade Stockholms stad Flatens naturreservat, inom vilket platserna för Skarpnäckslägrat och Ekstubben idag ligger. Flatens naturreservat är ca 750 hektar stort, vilket gör det till det största sammanhängande naturområdet inom Stockholms stads gränser. Landskapet är omväxlande med bland annat skogklädd sprickdals-terräng med dramatiska branter, kulturmarker, sjö och stränder.⁴¹

Platsen för Skarpnäckslägrat ligger i nordvästra kanten av naturreservatet, alldeles invid den ingång till Flatens naturreservat som är närmast bostadsområdena i Skarpnäck. Dit är det omkring 400 meter. Stadsdelen byggdes under 1980-talet efter det att flygfältet lagts ned.⁴²

När Flatens naturreservat inrättades upprättade Stockholms stad ett dokument med beslut och skötselplan, som bland annat innehåller avsnitt om kulturhistoria och historisk markanvändningsanalys. I dokumentet beskrivs att naturreservatet ligger i en kulturhistoriskt intressant del av södra Storstockholm. Bland annat nämns den före detta bebyggelsen vid Ekudden, en fornborg, en stenåldersboplats och stensättning. Däremot innehåller dokumentet ingen information om de svensk-romska lägerplatserna som funnits i området.⁴³

Inte heller på den informationsskylt som finns vid ingången till Flatens naturreservat, ett femtiotal meter från Skarpnäckslägrat, finns information om de lägerplatser vid Skarpnäck och Ekstubben som Stockholms stad lät iordningställa (figur 3).⁴⁴ Det är inget konstigt i sig eller något som är utmärkande just för Flatenområdet. Historiskt sett så har romers historiska platser inte tillhört den kategori platser som lyfts fram när ett områdets kulturhistoriska värden ska beskrivas. Dessutom är kun-

39 För liknande resonemang avseende Göteborg, se Persson, E. 2014:65.

40 *Stockholmsutredningen* 1958; tv-reportaget *Vagabond eller vanlig människa?* av Roland Hjelte och Karl Axel Sjöblom från 1963. Länk hämtad den 21 september 2016 från SVT Öppet arkiv, <http://www.oppetarkiv.se/video/2052499/vagabond-eller-vanlig-manniska>.

41 Stockholms stad 2007a.

42 Lindhagen 2003:194.

43 Stockholms stad 2007b.

44 Stockholms stad 2007a.

skapen om svensk-romska lägerplatser – både inom kulturarvssektorn och i samhället i stort – fortfarande idag förhållandevis låg.

I dag finns en medvetenhet inom kulturarvssektorn om att detta är en brist. Det finns också flera exempel på projekt som arbetat för att minska denna kunskapslucka.⁴⁵ Det var bland annat mot denna bakgrund som *I stadens utkant* initierades, och den arkeologiska undersökningen planerades och genomfördes.

I det Skarpnäck och Flaten som vi mötte inför utgrävningen blev det tydligt att den svensk-romska historien i området var okänd för de flesta. Detta framkom inte minst i de samtal med olika personer som vi hade inför och under den arkeologiska undersökningen, men också i texter vi läste för att lära känna Skarpnäck och Flatenområdet bättre och orientera oss i lokalhistorien.⁴⁶ När utgrävningen planerades 2015 kunde Skarpnäckslägrät bäst beskrivas som ett dolt kulturarv, men med stor potential att berätta en viktig, och på många sätt fortfarande aktuell, historia. Ett av syftena med den arkeologiska undersökningen var att synliggöra platsen och dess historia, för att på så sätt försöka verka för att platsen på sikt skulle ingå i det lokala historiemedvetandet och kulturlandskapet.



Figur 3. Reservatsskylten vid ingången till Flatens naturreservat. Foto: Anna Arnberg.

45 Se t.ex. Holmberg (red.) 2014 och där a.a.. Utöver information om projekt från åren 2002 till 2013 innehåller publikationen också en sammanställning över historiska platser som förknippas med romer och resande, och som var kända inom den offentliga kulturarvssektorn i Sverige, representerad av länsstyrelser och läns museer, hösten 2013 (Holmberg & Ulfsgård 2014: 166–177). Information om romers och resandes historiska platser finns också på t.ex. *Platsr*; www.platsr.se. För ytterligare information om svensk-romska lägerplatser och boplatser i Stockholm hänvisas till den kommande boken från projektet *I stadens utkant* (red. Fernstål och Hylltén-Cavallius) som publiceras på Stockholms förlag.

46 T.ex. Schönning 1996; Gamla Skarpnäcks vänners hemsida, www.bagarmossen.org.

DEN ARKEOLOGISKA UNDERSÖKNINGEN

Den arkeologiska undersökningen genomfördes i två etapper, med en undersökningsperiod 24 augusti till 4 september 2015 och en 9 till 20 maj 2016. När utgrävningen av Skarpnäcksläget inleddes 2015 var det första gången en svensk-romsk lägerplats undersöktes arkeologiskt.⁴⁷ En av huvudfrågeställningarna var därför vad en utgrävning och ett samtidsarkeologiskt perspektiv kan tillföra kunskapen om en plats som Skarpnäcksläget.

SYFTE OCH MÅL

Syftet med den arkeologiska undersökningen har varit tvådelat. Dels har det varit knutet till *antikvariska och vetenskapliga mål* om ökade kunskaper om platsen och dess historia, dels till *publika mål* om att den information som produceras ska komma samhället till del och kommuniceras till olika aktörer. För en mer utförlig beskrivning av undersökningens publika mål hänvisas till avsnittet *Publik verksamhet*.

ANTIKVARISKA OCH VETENSKAPLIGA MÅL

För *etapp 1* (2015) var det primära målet att skapa förutsättningar för prioriteringar och kvalitativa frågeställningar inför en andra etapp. Mer konkret innebar detta att vi ville:

- *Avgränsa lägerplatsen.* Hur stor har lägerplatsen varit och var har den legat?
- *Fastställa stratigrafi.* Hur förhåller sig lämningar från föregående och efterföljande aktiviteter till lägerplatsen?
- *Kartlägga aktiviteter och rumsliga strukturer.* Kan aktivitetsytor lokaliseras? Finns skillnader i lagerbildning och fyndspridning inom ytor framför, bakom respektive under vagnar, tält och stugor?
- *Bedöma bevarandegrad.* Hur välbevarade är lämningarna från lägerplatsen? Uppvisar de skador och hur omfattande är i så fall dessa?

Under *etapp 2* (2016) låg fokus på stratigrafiska och kronologiska förhållanden inom lokalen. Målet var också att ge en förklaring till den ojämna fyndspridning som iakttagits under etapp 1, där mängden föremål och föremålskategorier varierade kraftigt mellan olika schakt.

- *Stratigrafi.* Vad mer i detalj representerar de olika nivåer av påförda och avsatta lager som undersöktes under etapp 1?
- *Fynd- och fyndspridning.* Tillhör (huvuddelen av) fynden lägerplatsen eller andra nyttjandefaser? Vad är orsaken till den ojämna fyndspridningen? Till vilka aktiviteter kan fynden knytas?

47

Tidigare har resandeboplatser, bland annat bosättningen vid Snarsmon i Bohuslän (Lindholm 2005, 2006, 2007, Andersson (red.) 2008), varit föremål för arkeologiska undersökningar. För arkeologisk verksamhet som fokuserat på romer och resande se Persson, M 2014a och där a.a..

ARKEOLOGI SOM SAMVERKANFORM

Projektet *I stadens utkant* byggde på samverkan mellan arkeologer, etnologer och romska företrädare. Tanken var att vi genom denna konstellation skulle kunna bidra med nya infallsvinklar och kunskaper om historien. Ett uttalat mål för den arkeologiska undersökningen var därför att utarbeta en arbetsmodell där fler perspektiv, utöver arkeologiska, gavs möjlighet att påverka resultaten och där arkeologiska, etnologiska och erfarenhetsbaserade perspektiv kunde korsbefrukta varandra.

Tillsammans valde vi att undersöka en lägerplats från omkring 1960. Vi rör oss här inom det fält av arkeologin som brukar kallas *samtidsarkeologi*, vilket i vårt fall innebar att vi med arkeologiska metoder undersökt en plats från vilken människor har minnen och olika slags erfarenheter av.⁴⁸ Inte minst att fokusera på hur arkeologin kan arbeta med erfarenhetsbaserade kunskaper har därför utgjort en betydande del av arbetet.

En utgångspunkt för samverkan har varit att makt över den kunskap som produceras vid en arkeologisk undersökning finns i alla steg av processen. Det har därför varit viktigt att hitta former för samverkan och samskapande som inte bara inkluderar själva utgrävningsmomentet, utan allt från valet av plats och frågeställningar, till tolkningsarbete och kommunicerande av resultat.

METOD OCH GENOMFÖRANDE

Vid den arkeologiska undersökningen har vi valt att närma oss platsen genom flera olika källmaterial. Det rör sig dels om befintliga källmaterial, såsom kartor, arkivdokument, fotografier och tv-reportage, dels om sådant källmaterial som produceras inom projektet genom arkeologi och etnologi.

VAL AV PLATS FÖR ARKEOLOGISK UNDERSÖKNING

Ett av de första besluten vi som grupp ställdes inför var valet av undersökningsplats. Den 23 september 2013 inbjöds vi av Fred Taikon, som är ordförande i kulturföreningen É Romani Glinda, att tillsammans med honom, författaren och aktivisten Hans Caldaras och en äldre romsk man vid namn Borta Friberg besöka några av de platser de bott på eller kände till i Stockholmsområdet (figur 4 till 6). Innan detta möte var flertalet av dessa platser helt okända för oss. Ytterligare en exkursion genomfördes den 30 oktober 2013, bägge två som del av en förstudie till projektet *I stadens utkant*.

Sammanlagt besöktes nio platser: Ekstubben, Flysta, Lilla Sköndal, Longo tan, Långbro sjukhus, Skarpnäcksläget, Tanto, Vantörsvägen och Årstaskogs väg.⁴⁹

Ett av målen med exkursionerna var att ta reda på om någon av dessa före detta lägerplatser kunde lämpa sig för en arkeologisk undersökning. Platserna värderades både utifrån arkeologisk och publik potential. Med arkeologisk potential avsågs att platsen kunde identifieras och att den föreföll orörd eller i hög grad oförändrad. Med publik potential avsågs att platsen låg nära där människor bor, rör sig eller verkar, och att den var lätt att ta sig till för medverkande och besökare idag.

48 För forskningsfältet samtidsarkeologi, se t.ex. Burström 2007 och Persson, M 2014b:23–26.

49 För en mer utförlig beskrivning av dessa platser, se kommande bok från projektet *I stadens utkant* (red. Fernstål och Hyltén-Cavallius) som publiceras på Stockholmia förlag.



Figur 4. Fred och Borta promenerar längs med den väg som leder ned till den tidigare lägerplatsen vid Ekstubben.
Foto: Lotta Fernstål.



Figur 5. Borta visar oss den plats vid järnvägsspåren vid Årstaskogs väg där hans familj bodde på 1960-talet.
Foto: Lotta Fernstål.



Figur 6. Hans berättar om Skarpnäckslägret dit han och hans familj fick flytta 1959.
Foto: Lotta Fernstål.

Efter denna analys återstod fyra kandidater: Flysta, Skarpnäckslägret, Tanto och Årstaskogs väg. Därefter vägdes även arbetsmiljörelaterade och antikvariska överväganden in. Med antikvariska överväganden avsågs här att platsen inte skulle sammanfalla med fornlämning eller potentiell fornlämning. Då återstod två kandidater: Flysta och Skarpnäckslägret.

I detta skede kopplades Allan Demeter in, via Fred Taikon. Tillsammans besökte vi platsen för Skarpnäckslägret ytterligare en gång våren 2015. Allan har, liksom Hans Calderas, bott i Skarpnäckslägret. Vid besöket pekade Allan ut mer exakt var lägret legat och Fred markerade upp vagnarnas placering i grusvägen intill den före detta lägerplatsen (figur 7 och 8).



Figur 7. Allan visar platsen för Skarpnäckslägret. I handen har han utskrift av bilder från lägret. Bilden är tagen i mars 2015 drygt femtio år efter att Allan flyttade från Skarpnäckslägret till sin första lägenhet i Hökarängen. Då var Allan tonåring. Foto: Marco Ali



Figur 8. Fred ritar upp och markerar vagnarnas placering i grusvägen bredvid Skarpnäckslägret. Foto: Marco Ali.

Att valet av plats slutligen föll på Skarpnäckslägret berodde delvis på att merparten av de personer som nu var knutna till projektet bodde i just söderort, vilket kraftigt underlättade möjligheterna till samverkan. Dessutom gav detta mer permanenta läger oss möjlighet att, utöver att fånga upp personliga erfarenheter från just denna plats, också på ett naturligt sätt fånga in jämförande erfarenheter från det tidigare kringresande livet och det efterföljande bofasta livet. Vi kunde även fånga in Stockholms stads agerande i frågan om de svenska romernas bostadssituation, eftersom platsen iordningställdes av staden som ett led i att lösa bostadsfrågan.



Figur 9. Skarpnäckslägret låg invid en mindre väg som idag leder in Flatens naturreservat. Lägerplatsen låg bakom trädriddan till höger i bild. Vid denna tid fanns inte träden utan det var fri sikt in i lägret. Fotografiet är taget från västnordväst. Foto: Anna Arnberg.



Figur 10. Vy över platsen för Skarpnäckslägret från en höjd bakom lägret. Notera vägen i fonden som är samma väg som i figur 9. Fotografiet är taget från sydsydväst. Foto: Katarina Nimmervoll, SHM.

KART-, ARKIV- OCH LITTERATURSTUDIE

Inför undersökningen har en kart-, arkiv- och litteraturstudie genomförts. Dessutom har rörliga bilder och fotografiskt material studerats.

Kartstudien har innefattat äldre historiska kartmaterial, strandnivåkartor samt en genomgång av lämningar i digitala Fornminnesregistret, Fornsök.⁵⁰ Inga registrerade fornlämningar finns i direkt anslutning till undersökningsområdet. Närmaste fornlämningar, bland dem fornborgen Brännkyrka 92:1, ligger drygt 300 meter bort. År 1756 bestod undersökningsområdet av skog. Den väg som idag löper längs med undersökningsområdet fanns även då (figur 9). Drygt hundra år senare var delar av undersökningsområdet uppodlat och fortsatte att vara odlingsmark fram till att Skarpnäckslägret iordningställdes i slutet av 1950-talet.

Arkivstudien har omfattat arkivdokument från den så kallade "Zigenarsektionen" i Stockholm stad avseende bland annat lägerförhållanden, samt pressklipp från Romskt Kulturcentrum (figur 12). I sektionens arkiv finns bland annat information om Stockholms stads planering och hantering av Skarpnäckslägret, medan pressklippen bland annat berör de stugor som de boende i lägret lät uppföra och den debatt kring romernas situation som fördes i medierna en bit in på 1960-talet.⁵¹

Litteraturstudien har omfattat självbiografisk litteratur av Katarina Taikon och Hans Caldaras och biografisk litteratur om den förstnämnda. Hans Caldaras har, som nämnts ovan, bott i Skarpnäckslägret. I boken *I betraktarens ögon* berör han tiden i Skarpnäckslägret liksom flytten dit från lägret i Flysta. I boken *Zigenerska* från 1963 beskriver Katarina Taikon den samtida situationen där svenska romer inte fick tillgång till bostad och skolgång just eftersom att de var romer. Flera av hennes släktingar bodde i Skarpnäckslägret och Ekstubben.⁵²

En annan viktig källa till kunskap finns i olika *bildmaterial* från platsen, till exempel privata fotografier och flygfotografier.⁵³ Den 6 mars 1963 sändes också det halvtimmeslånga tv-reportaget *Vagabond eller vanlig människa?* i Sveriges Television med besök i bland annat Skarpnäckslägret (figur 2 och 11).⁵⁴



Figur 11. Vy över Skarpnäckslägret. Montage från reportaget *Vagabond eller vanlig människa?* av Roland Hjelte och Karl Axel Sjöblom som sändes i SVT i mars 1963. Publiceras med tillstånd av SVT.

-
- 50 Skarpnäck nr 1, jordutbrytning, 1756; Generalstabskartan, Stockholm, 1873; Häradsekonomska kartan, Nacka, 1901–1906; Ekonomiska kartan, 1951 (Historiska kartor, Lantmäteriet); Häradskarta, Svartlösa härad, 1869–71 (Stockholms universitet, Kartrummet); Sveriges Geologiska Undersökning (SGU), Kartgenerator, strandnivå; Riksantikvarieämbetet, Fornsök.
- 51 SSA/1929; SSA/2890, vol. Ö2:2 och Ö2:3.
- 52 Taikon 1963; Mohtadi 2012; Caldaras 2015.
- 53 Flygfotografier från åren 1956, 1960, 1965, 1973 och 1995 (Lantmäteriet, flygbilder).
- 54 Tv-reportaget är gjort av Roland Hjelte och Karl Axel Sjöblom och finns på SVT, Öppet arkiv. Länk hämtad 21 september 2016, <http://www.oppetarkiv.se/video/2052499/vagabond-eller-vanlig-manniska>.

PLATSBASERAT BERÄTTANDE

Att arbeta med en arkeologiskt sett så pass sentida plats som Skarpnäckslägret har gett oss möjligheten att kombinera ett arkeologiskt perspektiv och uppgifter i arkiv, med människors minnen och erfarenheter från platsen. För att nå största möjliga kunskapspotential har vi velat skapa förutsättningar för de olika kompetenser som funnits inom projektet att arbeta tillsammans och gemensamt påverka kunskapsproduktionen.

Ett av de arbetssätt vi valt kallar vi *platsbaserat berättande*. Det är en arbetsmetod som involverar både arkeologiska och etnologiska aspekter. Konkret innebär det att vi genom möten, samtal och berättande både på plats i Skarpnäckslägret och utanför, försökt aktivera minnen och berättelser som kan komplettera den kunskap vi fått fram genom de livshistoriska intervjuerna, utgrävningen och arkivmaterial. Dels genom att vara på platsen och försöka lokalisera var exempelvis vagnar och stugor stått, dels i samtal kring de materiella spår och föremål som vi hittade vid undersökningen. Arbetet har skett i flera steg och involverat samtliga personer i projektet. Det inleddes redan under förstudiens exkursioner, men formaliserades mer efter hand.

Under den arkeologiska undersökningen har två personer som bott i Skarpnäckslägret, Allan Demeter och Sabrina Taikon, haft ett särskilt uppdrag med utgångspunkt i denna metod. Uppdraget gick ut på att träffa oss arkeologer och etnologer tre till fyra gånger inför, under och efter den arkeologiska undersökningen för att gemensamt arbeta med kunskapsuppbyggnaden kring platsen. Att vi valde en form med upprepade möten berodde dels på att arbetet skulle omfatta flera steg av den arkeologiska processen, dels på att vi som grupp skulle lära känna varandras intresseområden och bygga upp förtroenden sinsemellan.

Det första mötet ägde rum före undersökningen och inomhus. Vi tittade på delar av *Vagabond eller vanlig människa?* och de rörliga bilderna och intervjuerna i programmet användes som utgångspunkt för berättandet. Allan och Sabrina ombads berätta om sina minnen från lägret, vad de trodde vi skulle kunna hitta när vi grävde och om det fanns några frågor eller perspektiv som var särskilt viktiga att fokusera på.

Andra tillfället var i fält under utgrävningen (figur 13). Fokus låg på rumslig struktur, på hur lägret sett ut och på vilka aktiviteter man utfört och var. Vi diskuterade även stratigrafiska förhållanden och bland annat omständigheten att vissa personer upplevde dagens markyta som högre än vid tiden för Skarpnäckslägret.



Figur 12. Allan, Fred, Lotta och Marianne studerar tidningsklipp från 1960-talet som tar upp situationen i Skarpnäckslägret. Foto: Katarina Nimmervoll, SHM.

Det tredje mötet inföll efter utgrävningsperioden 2015 och det fjärde efter grävperioden 2016. Vi gick genom utgrävningsresultaten och studerade gemensamt ett urval av föremålen samt diskuterade möjliga tolkningar (figur 14).

De romska sakunniga har också i övrigt intagit viktiga roller i den arkeologiska tolkningprocessen, inte minst genom sina erfarenheter från andra lägerplatser och sina insikter i den materiella kulturen. Att Fred Taikon dessutom under en period i sitt liv drivit en skrothandel skulle visa sig vara en väldigt viktig erfarenhet för projektet. Inte minst gällde detta för förståelsen av fyndmaterialet från den stenkross som efterföljde Skarpnäckslägret, där en betydande del av fynden utgjordes av fragment av föremål från andra halvan av 1900-talet (se *Fas 5 - Tiden för stenkrossen*).



Figur 13. Charlotte, Anna, Lotta och Sabrina samtalar vid ett av schakten. Foto: Nina Edström.



Figur 14. Marianne och Allan går igenom fynd från den arkeologiska undersökningen på Historiska museet. Foto: Anna Arnberg.

UTGRÄVNINGSMETODIK

Den arkeologiska undersökningen genomfördes med kontextuell metod (*single context*) och genom att fyra mindre schakt togs upp inom ytan för Skarpnäckslägret (figur 16 och 28).⁵⁵ I praktiken har detta inneburit att vi försökt urskilja och separera ut fysiskt urskiljbara händelser och bestämma deras inbördes ordning i tid och rum. Vid utgrävningen arbetade vi med tre typer av kontexter: konstruktioner, nedgrävningar och lager. Kontexterna dokumenterades på blanketter och deras inbördes ordning redovisas i en matris (figur 15). För varje schakt upprättades en schaktbeskrivning.

Innan avtörvning beskrevs och översiktsfotograferades undersökningsområdet. Sedan lades ett antal mindre schakt ut med målet att täcka såväl öppna ytor inom lägret som ytor för boenden. Placeringen av schakten utgick från personers minnesbilder av lägret, fotografier och rörliga bilder. Inledningsvis planerade vi även för metalldetektering, där också detektorutslag skulle vara vägledande för schaktens placering. Den stora mängden metall i marken och närheten till en telemast gjorde dock att metalldetektering inte lämpade sig för denna plats.

De kontexter som vid undersökningen kunde identifieras och separeras från varandra utgjordes till stor del av avsatta och påförda lager. Kontexterna fotograferades i plan och undersöktes därefter med hjälp av skårslev eller Gotlandshacka. I de fall det rörde sig om fyndtomma konstruktionslager användes även spade och fyllhammare.

Fynd insamlades framför allt genom handplock. En mindre andel jord från utvalda kontexter torrsållades med fyramillimeters handsåll i syfte att dokumentera mindre föremål. Framför allt rörde det sig om material från lager 119, som var mycket rikt på fynd av bland annat tunna koppartrådar (figur 37).

För att strukturera fyndinsamlingen upprättades ett rutnät över varje schakt. Fyndinsamlingen skedde dels i kvadratmeterstora grävnheter, där ett lager inom en ruta motsvarade en grävnheter, dels i fria grävnheter. Fria grävnheter användes bland annat för de ytor som djupgrävdes inför sektioner och som var mindre än en kvadratmeter (se bilaga 2). I de fall där det exakta läget för ett fynd bedömdes viktigt att fånga mättes fyndet in med GPS (GNSS med nätverk-RTK).

Fyra sektioner dokumenterades genom fotografering och ritning på millimeterpapper i skala 1:10 eller 1:20. En sektioner dokumenterades enbart genom fotografering. För schakt 2 gjordes även en principskiss.

Kontexter, grävnheter och sektioner mättes till stor del in med GPS. Efter import till Intrasis – ett arkeologiskt dokumentationsystem i GIS-miljö – har vissa kompletteringar, och ibland även omfattande redigeringar, genomförts. Orsaken var bland annat att vi med hänsyn till budget inte hade GPS alla dagar på utgrävningen, samt att mätvärdena inom vissa delar av undersökningsområdet påverkades negativt av närliggande träd och därför behövde redigeras.

I några fall har de lager som undersöktes getts flera olika kontext-ID. Detta beror på att vi valde att använda oss av skilda kontextnummer för olika schakt, så tillvida att vi inte var helt säkra på att det var ett och samma lager som framkommit i två schakt. Att det är fråga om ett lager med flera kontext-ID visas i matrisen genom att två eller flera kontextnummer återfinns i samma ruta åtskilda av ett snedstreck (/).

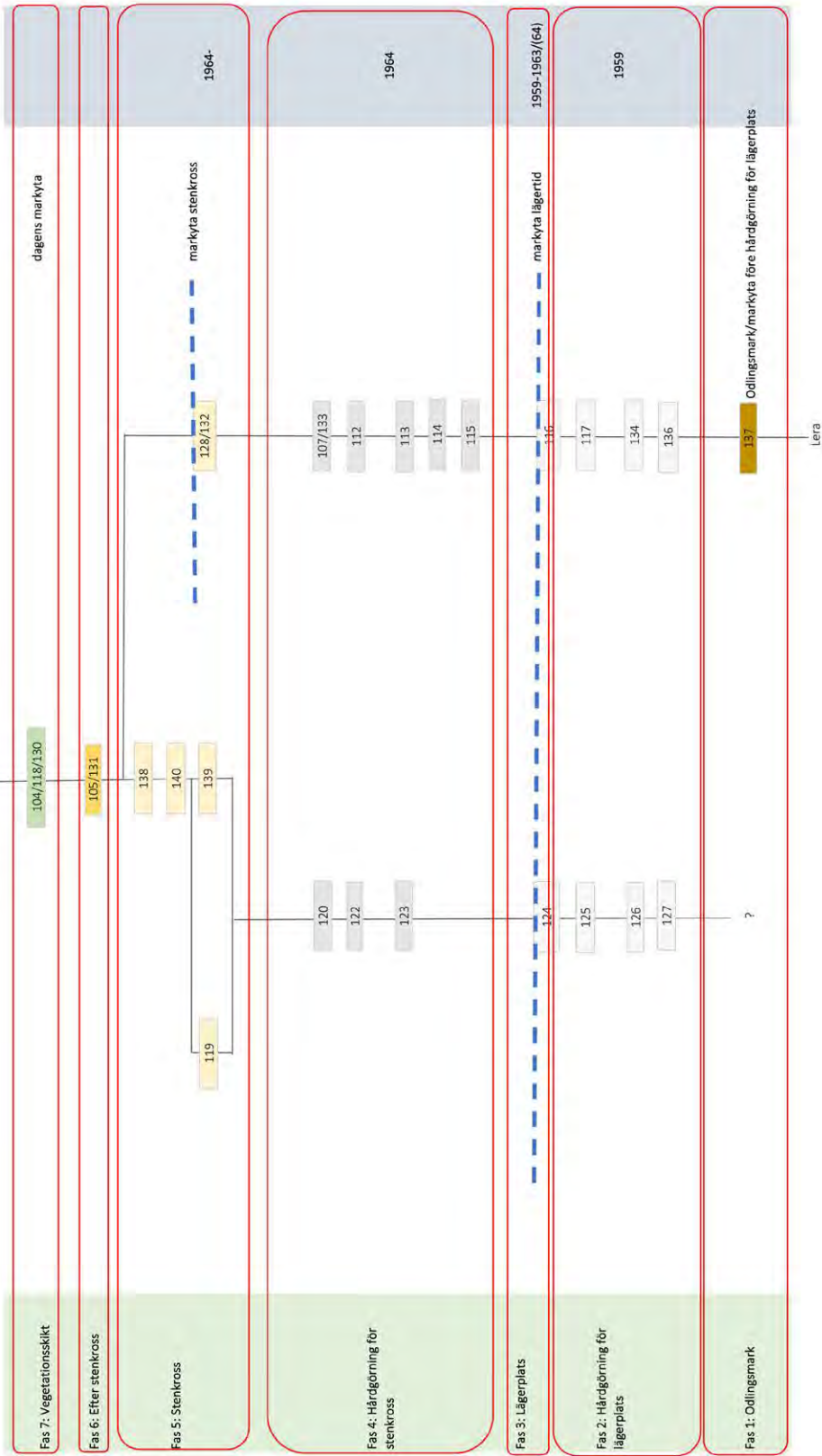
Vid sidan av utgrävningen genomfördes också en översiktlig inventering inom undersökningsområdet. Inventerade objekt mättes in, beskrevs på blanketter och registrerades i Intrasis. Eftersom flertalet inventerade objekt bedömdes vara yngre än Skarpnäcksläget, samtidigt som mätvärdena för dessa objekt till följd av tät vegeta-

55 Tre av schakten låg alldeles invid varandra så att en större sammanhängande yta bildades. Eftersom ytorna undersöktes vid delvis olika tillfällen valde vi att behandla dem som separata schakt; för beskrivning av *single context*, se t.ex. Harris 1989; Larsson 2003.

MATRIS SCHAKT 1



MATRIS SCHAKT 2-4



Figur 15. Matris. För kontextbeskrivningar, se bilaga I.

tion blev mycket dåliga, inkluderas resultaten från inventeringen inte i rapporten.

Också för flertalet av de topografiska objekt som mättes in var precisionen på mätningarna dåliga. Läget för dessa får därför ses som ungefärligt.

UTGRÄVNINGENS GENOMFÖRANDE

Den arkeologiska undersökningen utfördes i två etapper. Sammanlagt avtorvades ytor om 28,5 kvadratmeter fördelade på fyra schakt. Schakt 1–3 undersöktes huvudsakligen 2015 och schakt 4 under 2016. År 2016 vidgades också schakt 2 något åt öster (figur 16).

Samtliga fyra schakt låg inom en cirka en meter hög terrassering i centrala delen av undersökningsområdet. Det var inom det området som lägerplatsen tidigare legat. Dessutom gjordes försök med att gräva provgropar i skogskanten söder om den terrasserade ytan. Syftet var att fånga upp aktiviteter bakom boenden i lägret. Försöket avbröts dock eftersom trädens rotsystem var omfattande och att vi bedömde att grävning skulle innebära en alltför stor skada för att kunna genomföras.

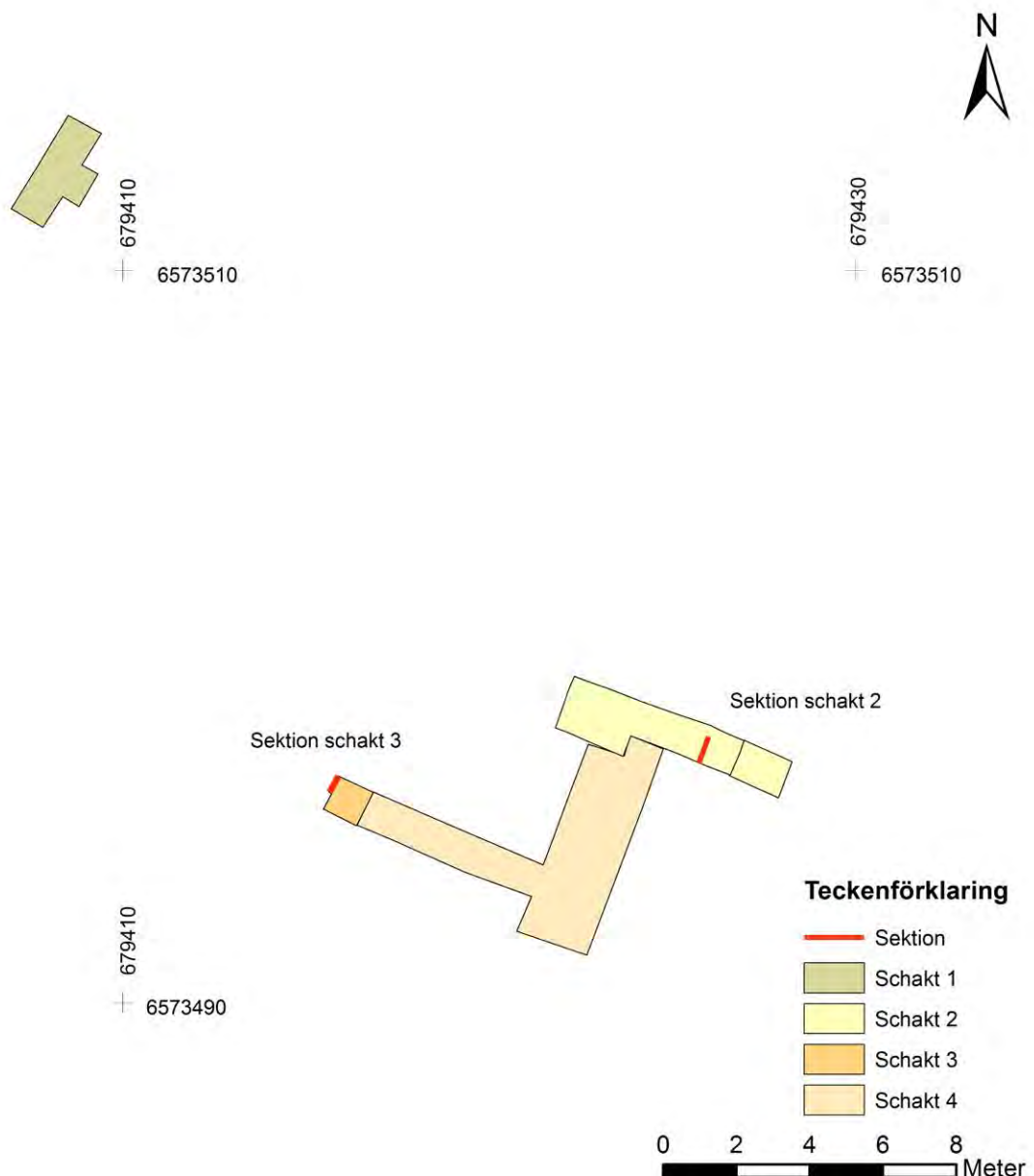
Av de tre schakt som upptogs hösten 2015 innehöll samtliga rikligt med fynd i de översta lagren. Särskilt stor var fyndmängden inom lager 119 i schakt 3, där fyndmaterialet också skiljde sig från övriga ytor genom kombinationen av barrar och smältor av kabellödtenn, koppartrådar, muttrar och brickor (figur 34 till 38). Längre ned i stratigrafien vidtog lager där fyndmängden var lägre och fynd ibland helt saknades. Här bestod lagren huvudsakligen av påförda massor av sten, grus, sand och/eller lera och kopplades samman med den hårdgörning av marken inför iordningställandet av Skarpnäckslägret som finns belagd i arkiv. De påförda lagren genomgrävdes inte helt under etapp 1.

Inför etapp 2 var en av huvudfrågeställningarna orsaken till fyndsammansättningen i lager 119, liksom vad som föranlett skillnaden gentemot övriga schakt. Som ett led i att kunna besvara detta sammanbands schakt 2 och schakt 3, genom att ytterligare ett schakt togs upp mellan dem. Detta schakt benämndes schakt 4. Dessutom ville vi få en bättre förståelse för de kronologiska och stratigrafiska förhållandena inom lokalen, varvid den hårdgjorda ytan, inom en mindre del av schakt 2, genomgrävdes ned till den underliggande tidigare åkermarken (figur 22 och 23).

Inom denna del av schakt 2 skedde grävning till ett djup av cirka 1 meter. Inom större delen av de avtorvade ytorna avslutades undersökningen dock på betydligt grundare nivåer (av bilaga 2 framgår på vilken nivå vi stannat inom respektive del av schakten). Orsakerna till att vi inte grävde djupare än så var flera. Dels innebar det en både stor och tidskrävande insats att för hand ta sig genom de påförda massorna av grus och sten. Dels arbetade vi arkeologer länge efter hypotesen att markytan för Skarpnäckslägret legat förhållandevis ytligt. De lager efter hårdgörning som framkommit i schakten sattes i samband med Stockholms stads iordningställande av Skarpnäckslägret. Men, som det skulle visa sig, så hade marken hårdgjorts även när stenkrossen anlades. De sammanlagt cirka en meter tjocka lagren av påförda massor representerade inte en fas av hårdgörning utan två, med markytan för Skarpnäckslägret emellan. Detta förklarade också varför personer med direkta erfarenheter från lägerplatsen upplevde markytan som högre idag.

Med vetskap om dessa dubbla faser av hårdgörning av marken ändrades undersökningsstrategin en bit in i etapp 2. Från och med nu prioriterades att ta fram och undersöka så stora delar av den tidigare lägerytan som möjligt samt faser äldre än denna. Schakt 2 vidgades nu något åt öster och ytterligare ett område – i västra delen av schakt 4 – djupgrävdes, här dock inte så långt ned som till den underliggande åkermarken (figur 25 till 27).

Trots denna omläggning av undersökningsstrategin, har endast en mindre del av Skarpnäckslägrret inklusive stadens iordningställande av lägerplatsen berörts av undersökningen (se skrafferade ytor i figur 27). Med facit i hand skulle vi – om vi i efterhand fått chansen att tänka om – ha utforskat möjligheten att istället använda grävmaskin för att kunna komma ned till nivån för det tidigare Skarpnäckslägrret.



Figur 16. Schaktplan. Ytan till höger om det heldragna strecket i schakt 2 motsvarar den utvidgning av schaktet som gjordes inom etapp 2. Sektionerna i schakt 2 och 3 återges i figur 22 och 26. Skala 1:200.



Figur 17. Området för schakt 4 vid undersökningens första spadtag av Marco och Anna. Schaktets begränsning är utmärkt med öglespjut med blå- och vitrandiga vimplar samt med måttband. Fotot är taget från nordnordost. Foto: Lotta Fernstål.



Figur 18. Schakt 2 och 4 under undersökning. Längst bak i bild syns Jonas och Lotta. Jonas undersöker den del av schakt 2 som djupgrävdes under etapp 2, och där vi kom ned till marknivån för Skarpnäckslägret (se figur 27 och 29). Fotot är taget från sydsydväst. Foto: Katarina Nimmervoll, SHM.



Figur 19 Schakt 1 under undersökning. Fotot är taget när representanter för Civil Rights Defenders besökte utgrävningen. Fotot är taget från öster. Foto: Marco Ali.

FYNDSTRATEGI

När idén till projektet *I stadens utkant* formulerades gjordes det med vetskap om en avsaknad av svensk-romska föremål i statliga museisamlingar i Sverige. Ett av målen med den arkeologiska undersökningen var därför att tillföra fynd från en tidigare lägerplats till Historiska museet.

Vårt primära intresseområde för fyndinsamling var tiden för Skarpnäckslägrät, det vill säga tiden mellan 1 oktober 1959 och årsskiftet 1963-64. Eftersom våra frågeställningar också berörde hur platsen använts över tid, var vi emellertid även intresserade av föremål från andra perioder och hur dessa kunde förstås i relation till lägerplatsen. Vi valde därför att samla in och registrera föremål från samtliga brukningsfaser, men arbetade samtidigt med en insamlingsstrategi som innebar en gradering av mängden fynd från olika perioder som skulle tillföras Historiska museet. Från tiden för Skarpnäckslägrät var målet att samtliga av de föremål som påträffades skulle tillvaratas och tillföras museets samling. Det samma gällde fynd från äldre perioder. För yngre perioder var ambitionen istället att ett representativt urval skulle tillföras Historiska museets samling.

I fältsituationen valde vi att arbeta med en förhållandevis generös fyndstrategi. Detta motiverades av att det ofta var svårt att avgöra om ett föremål tillhörde tiden för Skarpnäckslägrät eller inte. Vi valde därför att tillvarata, registrera och analysera huvuddelen av det framgrävda fyndmaterialet. Först därefter skedde större delen av gallringen. Bland de fyndkategorier som gallrades i fält fanns uppenbart recenta föremål samt fragment av konstruktionsmaterial som asfalt och betong. Här noterades istället förekomst på kontextblanketterna. Under etapp 2 bortprioriterades även yttligt liggande föremål samt kakelkross. Av klinker togs ett representativt urval in. Vilka föremål som tillförts Historiska museet respektive gallrats framgår av bilaga 3.



Figur 20. Back med fynd från den arkeologiska undersökningen. Delar av fyndmaterialet ingår i Historiska museets samling med inventarie-nummer 35458. Foto: Anna Arnberg.

RESULTAT

FASINDELNING OCH FYND

Med utgångspunkt i resultaten från den arkeologiska utgrävningen har användningen av platsen delats in i följande faser:

Fas 1. Tiden före Skarpnäckslägret iordningställs

Fas 2. Stockholms stads iordningställande av Skarpnäckslägret, 1959

Fas 3. Tiden för Skarpnäcksläget, 1 oktober 1959 till årsskiftet 1963-64

Fas 4. Hårdgörning av platsen för stenkross, 1964

Fas 5. Tiden för stenkrossen

Fas 6. Tiden efter stenkrossen

Fas 7. Vegetationsskikt/dagens markyta

Totalt tillvaratogs fynd av en sammanlagt vikt på drygt 11 kilo. Fynd från tiden efter Skarpnäckslägret (fas 4-7) dominerar kraftigt i fyndmaterialet, medan endast ett fåtal föremål har kunnat föras till själva lägret (fas 3). Mer om hur fynden fördelar sig inom respektive fas framgår av fasbeskrivningarna nedan samt av bilaga 1 och 4.

Tabell 1. Fyndtabell. Vikt är avrundad till hela gram.

MATERIAL	SAKORD	VIKT (g)
Aluminium	Bleck	5
	Fragment	3
	Föremål	1
	Kapsyl	4
	Kapsylöppnare	7
	Smälta	113
	Ölring	2
	Summa	135
Asbestkeramik	Fragment	Ej vägd
Ben	Ben	2
	Summa	2
Blylegering	Barr	949
	Batteri	6
	Bleck	229
	Fragment	22
	Smälta	2480
	Summa	3684
Blylegering, koppar	Kabel	85
	Summa	85
Fajans	Fragment	32
	Kopp	13
	Summa	45
Glas	Billykta	122
	Flaska	224
	Fragment	90
	Fönsterglas	121
	Glasfiberväv	1
	Summa	557
Glas, metall	Billykta	62
	Fönsterglas	20
	Summa	82

MATERIAL	SAKORD	VIKT (g)
Gummi	Däck	1
	Fragment	13
	List	6
	Summa	19
Järn	Bandjärn	8
	Beslag	333
	Beslag, skruv	110
	Bleck	129
	Bricka	117
	Bult	40
	Bult, bricka, mutter	785
	Bult, mutter	123
	Däckjärn	30
	Fragment	46
	Föremål	692
	Gem	1
	Klämma	5
	Konsol	75
	Kula	26
	Mutter	121
	Märkla/spik	8
	Skiftnyckel	65
	Skruv	23
	Skruv, bricka	42
	Spik	867
	Ten	11
	Tråd	74
	Tång	150
Verktyg	64	
Summa	3941	
Järn, aluminium	Lock?	4
	Summa	4
Kakel	Fragment	65
	Summa	65
Klinker	Fragment	1309
	Summa	1309
Komposit	Batteri	Ej vägd
	Billykta	86
	Summa	86
Koppar	Bleck	1
	Föremål	20
	Mynt	2
	Tråd	61
	Summa	84
Koppar, järn	Fragment	18
	Summa	18
Koppar, plast	Kabel	4
	Summa	4
Kopparlegering	Mynt	44
	Oljeplugg	58
	Summa	102
Kopparlegering, järn	Föremål	132
	Summa	132
Linoleum	Fragment	26
	Summa	26
Metall	Fragment	1
	Föremål	59
	Klammer	17
	Knapp?	4

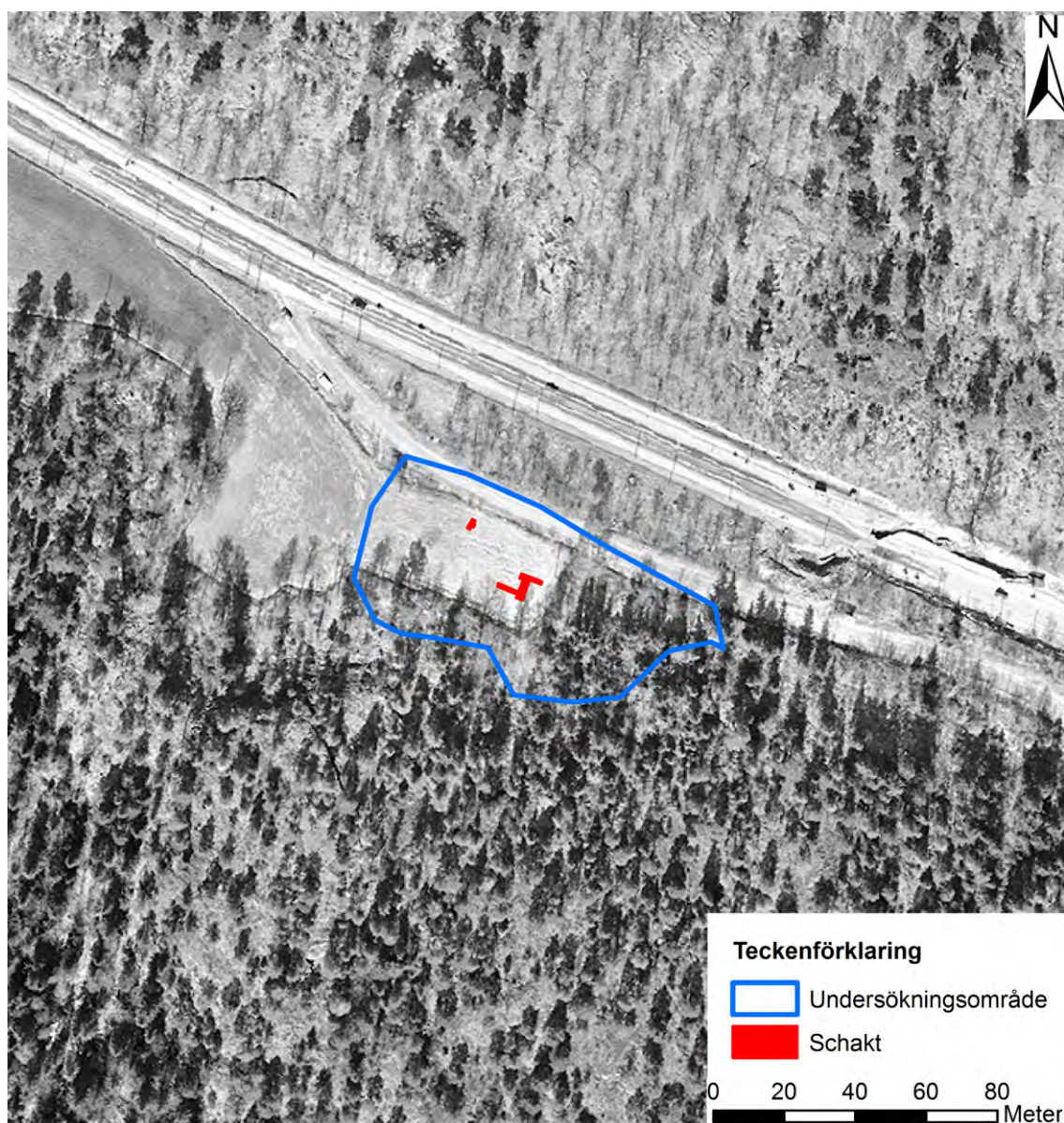
MATERIAL	SAKORD	VIKT (g)
	Skruv, bricka	3
	Ten	4
	Öljett	20
	Summa	106
Metall, aluminium	Beslag?	79
	Summa	79
Metall, järn	Klämma	26
	Summa	26
Metall, järn, okänt	Föremål	43
	Summa	43
Metall, plast, koppar	Skarvhylsa	50
	Summa	50
Okänt	Avslag	3
	Fragment	4
	Slagg	8
	Tapet	1
	Summa	14
Plast	Bestick	1
	Billykta	2
	Buntband	<1
	Docka	1
	Fragment	17
	Föremål	34
	Kabel	1
	Kabelhätta	6
	Kam	3
	Kärl	1
	List/bård	7
	Lock	1
	Reflex	<1
	Sked	1
	Tejp	1
	Summa	76
Plast, aluminium	Smälta	4
	Summa	4
Plast, koppar	Kabel	6
	Summa	6
Porslin	Fragment	313
	Föremål	85
	Isolator	14
	Summa	411
Rödgoods/tegel	Fragment	13
	Summa	13
Sten	Kula	8
	Summa	8
Textil	Textil	2
	Tråd	<1
	Summa	2
Trä	Fragment	25
	Summa	25
	SUMMA (vägda föremål)	11 236

FAS I – TIDEN FÖRE SKARPNÄCKSLÄGRET IORDNINGSTÄLLS

Under 1800-talet och första delen av 1900-talet brukades platsen där Skarpnäckslägrät senare kom att ligga för jordbruk. Odlingsmarkens utbredning framgår av historiska kartor och kan även ses på flygfotografiet från 1956 i figur 21.⁵⁶

Den äldsta lämning som undersöktes under den arkeologiska undersökningen, lager 137, tillhör denna brukningsfas (se matris i figur 15). Lämningen bestod av ett svart till brunsvart lerlager bedömt som odlingslager. I lagret påträffades en bit koppartråd (för foto se bilaga 4).

Eftersom lager 137 hade en närmast kemisk doft undersöktes bara de översta centimetrarna. Dessutom vattenfylldes schaktet snabbt vilket försvårade grävning (figur 23). Med hjälp av jordsond kunde konstateras att lagret var cirka 0,1 meter tjockt (inom den del av schakt 2 där lagret undersöktes). Därefter vidtog grå och till synes opåverkad lera.



Figur 21. Flygfotografi från 1956. Observera att läget för schakten är ungefärligt i förhållande till flygbilden då det inte har varit möjligt att rektifiera fotografiet exakt. Skala 1:2 000. ©Lantmäteriet, Gävle 2016. Medgivande MEDGIV-2016-12-05557 och MEDGIV-2016-12-05564.

56 Häradskarta, Svartlösa härad, 1869–71 (Stockholms universitet, Kartrummet); Ekonomiska kartan, 1951 (Lantmäteriet, Historiska kartor); Flygfotografi 1956 (Lantmäteriet, flygbilder).

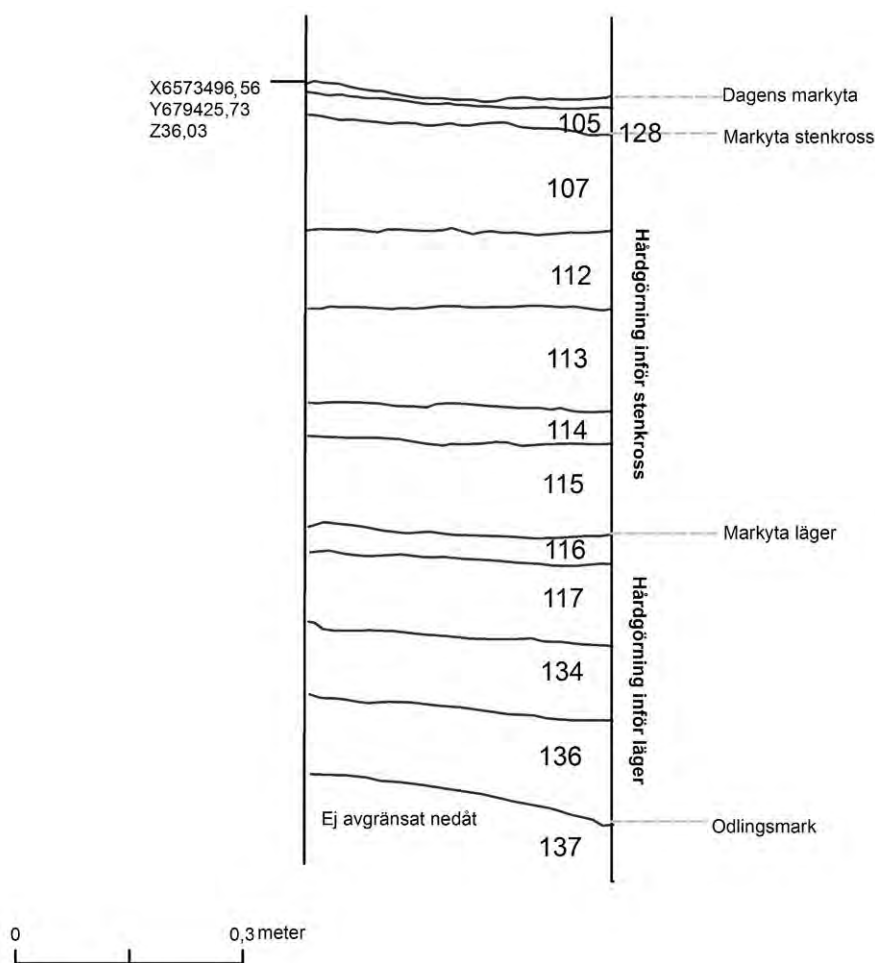
FAS 2 – STOCKHOLMS STADS IORDNINGSTÄLLANDE AV SKARPNÄCKSLÄGRET, 1959

Nästa fas som avtecknar sig i det arkeologiska materialet är Stockholms stads iordningställande av Skarpnäckslägrret 1959. Nu hårdgjordes marken för att tunga vagnar ska kunna ställas upp på den före detta åkerytan. Lämningar efter denna hårdgörning har undersökts i schakt 2, 3 och 4. Inom schakt 1 avslutades grävningen på en högre stratigrafisk nivå (vid fas 4).

Markberedningen har gått till så att staden låtit påföra lager av sten, grus, sand och/eller lera i olika nivåer, med syfte att skapa en hård markyta med goda dräneringsegenskaper. Lagrens karaktär skiljer sig något åt mellan de olika schakten, men i stort följer de samma sekvens med mer luckra lager med sättsand och rundade stenar mot botten och kompakta lager med krossad sten högre upp. I den översta nivån (lager 116 och 124), vilken fungerat som markyta vid tiden för Skarpnäckslägrret, var ytan näst intill stenfri (figur 25 och 29).

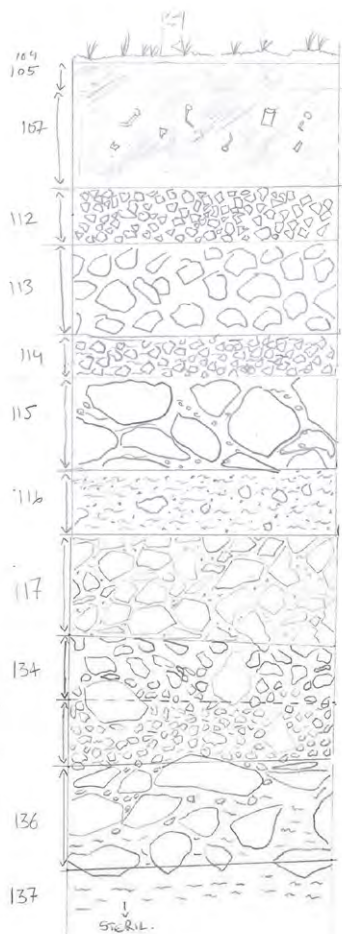
Inom schakt 2 omfattade de påförda massorna cirka 0,35–0,4 meter (figur 22). I schakt 3 och schakt 4 genomgrävdes inte lagren från hårdgörningen i sin helhet, men de är minst 0,3 meter (figur 25 och 26).

De föremål som påträffats i de påförda massorna kan inte säkert knytas till aktiviteter på platsen, utan kan ha medföljt fyllnadsmassorna. Bland fynden finns fragment av glas, plast och vad som kan vara foliepapper. Dessutom framkom en möjlig knapp av metall, en skärva vitglaserad fajans, ett fragment av en isolator märkt med 6 ampere och del av en ljusst blålackerad list. För bilder hänvisas till bilaga 4.

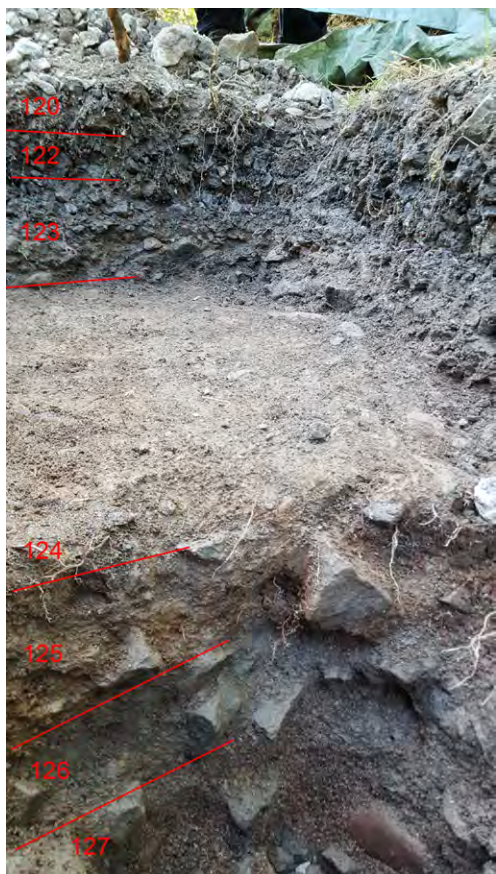


Figur 22. Sektion inom schakt 2 i skala 1:10. Sektionen är ritad från västnordväst.

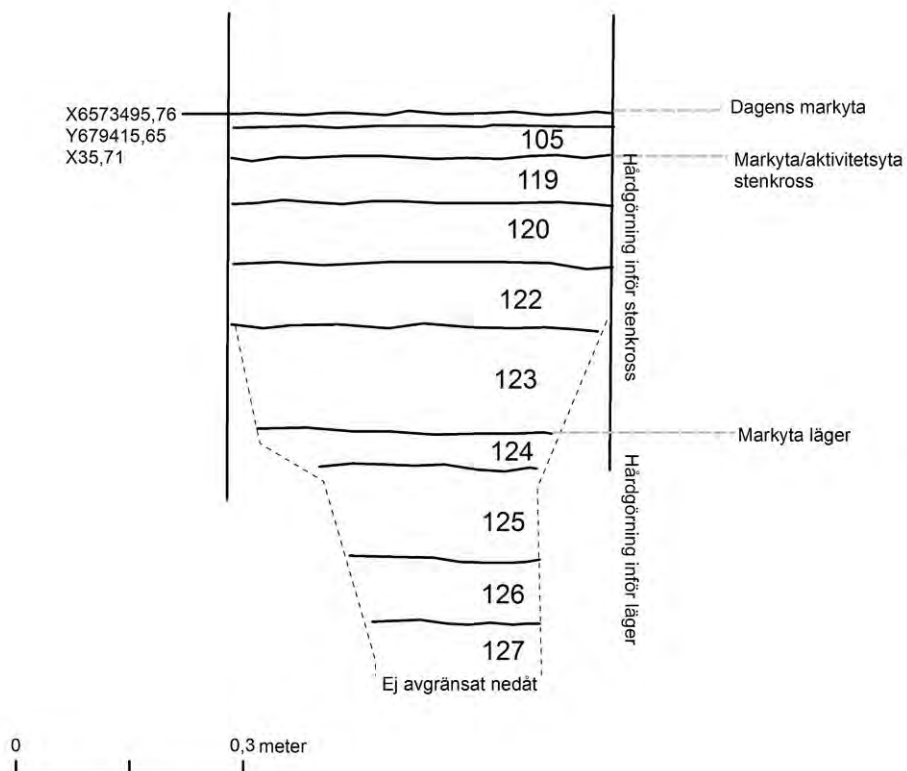
Figur 23. Fotografi från ostsydost över lagren i schakt 2 i sektion. Lagren 136 till 116 motsvarar Stockholms stads hårdgörning av marken. Inför etablerandet av stenkrossen hårdgörs marken ytterligare en gång. Lager 115 till lager 107 motsvarar denna andra fas av markberedning. Notera skillnaden i karaktär mellan de bägge faserna. Foto: Marco Alí.



Figur 24. Principskiss över lagren i schakt 2 upprättad av Marco Alí. Lager 104 till 116 undersöktes och ritades under 2015 och lager 117 till 137 under 2016. Bilden ett montage av två skisser och redigerad från original. Ej skalenlig.



Figur 25. Fotografi över lagren i schakt 4 i sektion i två nivåer. Ytan som är framtagen i plan motsvarar markytan vid tiden för Skarpnäckslägret. Foto från västnordväst. Foto: Anna Arnberg.



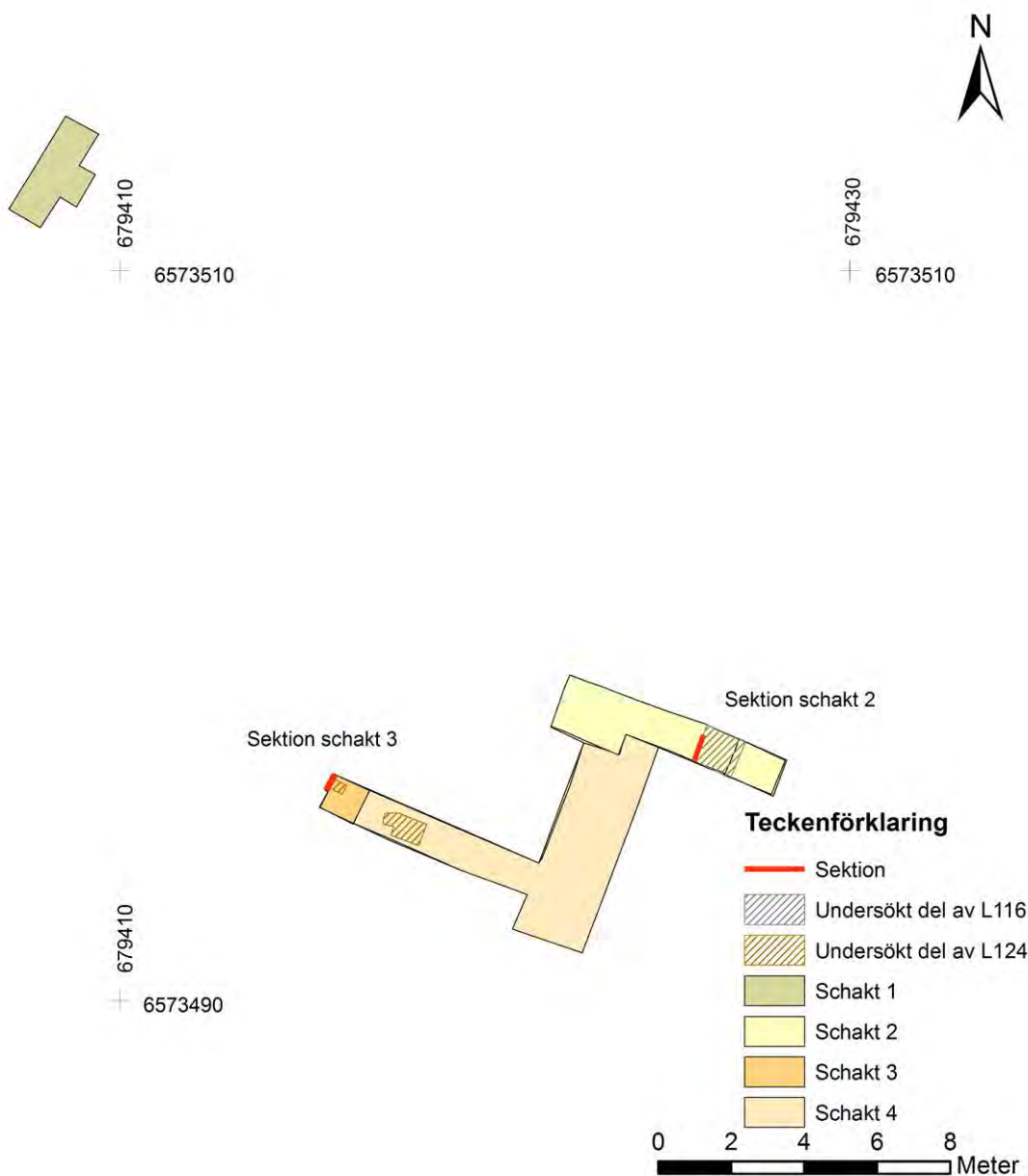
Figur 26. Sektion inom schakt 3 i skala 1:10. Sektionen är ritad från ostsydost.

FAS 3 – TIDEN FÖR SKARPNÄCKSLÄGRET, 1 OKTOBER 1959
TILL ÅRSSKIFTET 1963-64

Den 1 oktober 1959 stod Skarpnäcksläget klart för inflyttning. På markytan ställdes vagnar och tält kring en öppen yta (figur 28). Senare uppfördes även ett par stugor på platsen (figur 2 och 11).

De lämningar som på arkeologisk väg kunnat knytas till Skarpnäcksläget utgörs av den före detta markytan (lager 116 och lager 124) och fynd kopplade till denna (figur 30). Lämningar efter läget har undersökts i schakt 2, 3 och 4.

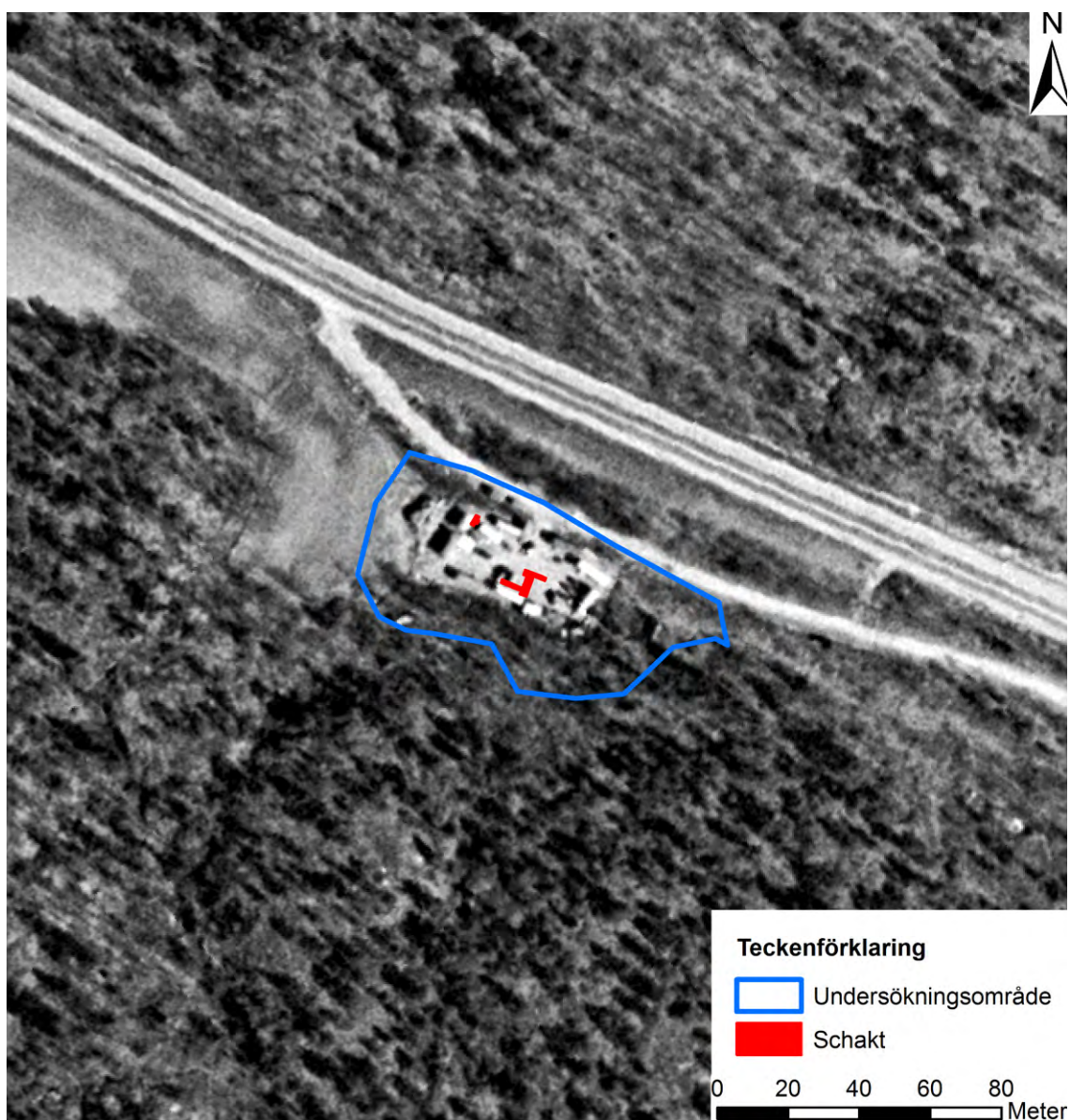
Inom schakt 2 berörde undersökningen en öppen yta mellan vagnar och stugor, det vill säga en yta där människor regelbundet rört sig och bilar körts upp (jämför figurerna 27 och 28). Här var markytan (lager 116) mycket kompakt och det är möjligt att ytan även bearbetats med någon form av vält när lägerplatsen iordningställdes.



Figur 27. Schaktplan där de delar av Skarpnäckslägets markyta som undersökts, sammanlagt 2,35 kvadratmeter, är skrafferade. Skala 1:200.

På markytan hittades ett plastlock, möjligtvis till någon form av flaska, samt ett plasthölje till en kabel. Plasthöljet består av två fragment med passning. Kanterna är skarpa och förefaller uppskurna, eventuellt till följd av att kabeln skarvats. Bägge låg plant på den före detta markytan och bedöms ha hamnat där när lägret var i bruk. På denna nivå påträffades även ett ben av plast från en liten docka (figur 30).

Inom schakt 3 och 4 var markytan (lager 124) betydligt mindre kompakt. Lagret var också kraftigt humöst, vilket skulle kunna förklaras av att marken här varit täckt av en vagn eller veranda under vilken löv eller annan vegetation kunnat samlas. Det skulle också ha inneburit att man inte körde eller gick över ytan, vilket bör ha lämnat den mindre kompakt. I lagret framkom några bitar korroderat järn samt ett gult och rött plastfragment (figur 30). För fler fyndbilder och mer detaljerade lagerbeskrivningar hänvisas till bilaga 1 och 4.



Figur 28. Flygbild från 1960. Observera att läget för schakten är ungefärligt i förhållande till flygbilden då det inte har varit möjligt att rektifiera fotografiet exakt. Skala 1:2 000. ©Lantmäteriet, Gävle 2016. Medgivande MEDGIV-2016-12-05557 och MEDGIV-2016-12-05564.



Figur 29. Schakt 2 under undersökning. Hitom den djupare gropen vid sektionen syns ett mörkgrått stenfritt lager. Detta är lager I 16 som utgjorde markyta vid tiden för Skarpnäckslägrät. Fotografiet är taget från ostsydost. Foto: Anna Arnberg.



Figur 30. Fynd från tiden för Skarpnäckslägrät. Fynden består av ett ben från en docka (fyndnr 315), ett rött och gult plastfragment (fyndnr 316), några bitar korroderat järn (fyndnr 269), ett plastlock (fyndnr 313) och ett uppskuret plasthölje till en kabel (fyndnr 314). Foto: Helena Rosengren, SHM.

FAS 4 – HÅRDGÖRNING AV MARKEN FÖR STENKROSS 1964

Strax efter Skarpnäckslägret togs ur bruk etablerades en stenkross på platsen (figur 31). Nu följde ytterligare en fas av hårdgörning, där massor av sten, grus, krossmaterial och lera påförts i flera nivåer (figur 22 till 26).

Den sammanlagda tjockleken av de påförda lagren varierar mellan cirka 0,3 och 0,55 meter. Mest omfattande är lagren efter hårdgörning i schakt 2, där även dagens marknivå är något högre än i schakt 3.

I de undre nivåerna består de påförda massorna till stor del av sten, grus och krossmaterial. Här saknas ofta fynd, eller så är fynden få. Högre upp i stratigrafien är fyndfrekvensen högre. Exempelvis består lager 107/133 av ett cirka 0,15 meter tjockt lerlager med rikligt av tegelkross och fynd från toppen till botten. För lagerbeskrivning och fynd se bilaga 1 och 4.

FAS 5 – TIDEN FÖR STENKROSSEN

Stenkrossen etableras sannolikt 1964 och har varit i bruk åtminstone en bit in på 1970-talet. Under denna tid fanns byggnader på platsen (figur 31). Den arkeologiska undersökningen har berört lämningar efter en av byggnaderna samt en yta framför huset. Dessutom har en mindre yta i anslutning till ett annat hus undersökts.

Gårdsplanen framför det undersökta huset utgjordes av ett kompakt lerlager. Lagret är det sista som påfördes vid etableringen av stenkrossen (se ovan lager 107/133). På den före detta markytan framkom en hel del fynd. Många av fynden låg plant på den kompakta ytan och bedömdes höra samman med aktiviteter vid stenkrossen. För att skilja ut fynden i markytan från de längre ned i lagret fick markytan ett eget kontext-ID (lager 128/132), till vilket fynden fördes (figur 32 och 33).

I söder övergår gårdsplanens lerlager i ett mer luckert lerlager (lager 140). Skillnaden i karaktär sammanfaller med gränsen för ovan nämnda byggnad. Lager 140 bedöms därför höra samman med byggnaden. Under lager 140 framkom ett lager med rikligt innehåll av grus, tegel och småsten (lager 139). Då inte heller detta lager fanns inom de ytor som undersöktes norr om huset, är det troligt att också lager 139 hör samman med byggnaden (figur 32).

I väster låg lager 139 kant i kant med lager 119 (figur 32 och 33). Lager 119 är det fyndrika lager som tidigare berörts, med bland annat smältor, bleck och delar av barrar av lödtenn (figur 34 till 38). På vissa av barrarna finns skrift som visar att det rör sig om kabellödtenn från Televerket. I lagret fanns även rikligt med koppartråd, skarvhylsor, kabelhättor, muttrar och brickor, samt ettöring från 1962 – ett mynt som blev ogiltigt 1972 och som således faller väl in under tiden för stenkrossen.⁵⁷ Lager 119 bestod av en blandning av grovsand och fint grus. Gränsen mot lager 139 är skarp, vilket kan indikera någon form av vägg eller annan avgränsning. För lagerbeskrivning och fler fyndfotografier se bilaga 1 och 4.

FAS 6 OCH 7 – TIDEN EFTER STENKROSSEN SAMT DAGENS MARKYTA

I mitten av 1990 anlades en telemast på platsen.⁵⁸ De arkeologiska lämningarna från tiden efter stenkrossen bestod till största del av ett brunsvart och mycket humöst lager (lager 105/131), som finns mellan kontexterna från stenkrossen (fas 5) och dagens

57 Ogiltiga mynt, Sveriges Riksbank. Länk hämtad den 23 november 2016, <http://www.riksbank.se/sv/Sedlar--mynt/Mynt/Ogiltiga-mynt/>

58 Stadsbyggnadsnämnden, Stockholms stad, beslut om bygglov, dnr 94-656-40, beslutsdatum 28 september 1994 (Stadsbyggnadsexpeditionen/arkiv, Stockholm stad); Flygfotografi från år 1995 (Lantmäteriet, flygbilder).

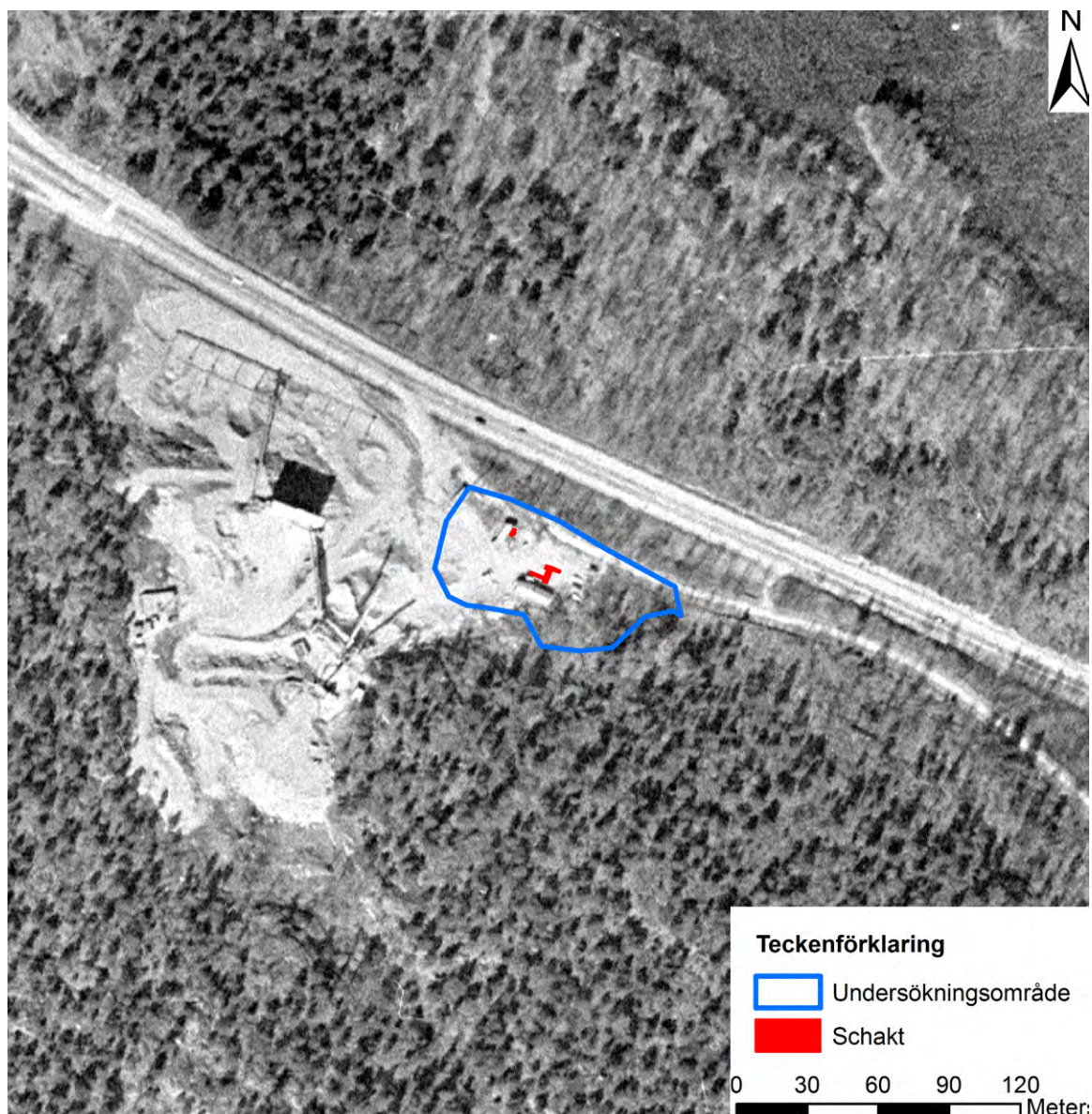
vegetationsskikt/markyta (fas 7). Lagret är upp till 0,05 meter tjockt och fanns inom schakt 2, 3 och 4. Däremot saknades det i schakt 1. Lagret är mycket rikt på fynd. Vad som orsakat den stora fyndmängden är oklart, men det är möjligt att delar av materialet dumpats på platsen.

Även schakt 1 innehöll ett mycket fyndrikt lager på denna nivå (lager 102/103). Här var karaktären hos lagret dock en annan, då det bestod av ljust gråbrun grusig, silt med humösa inslag.

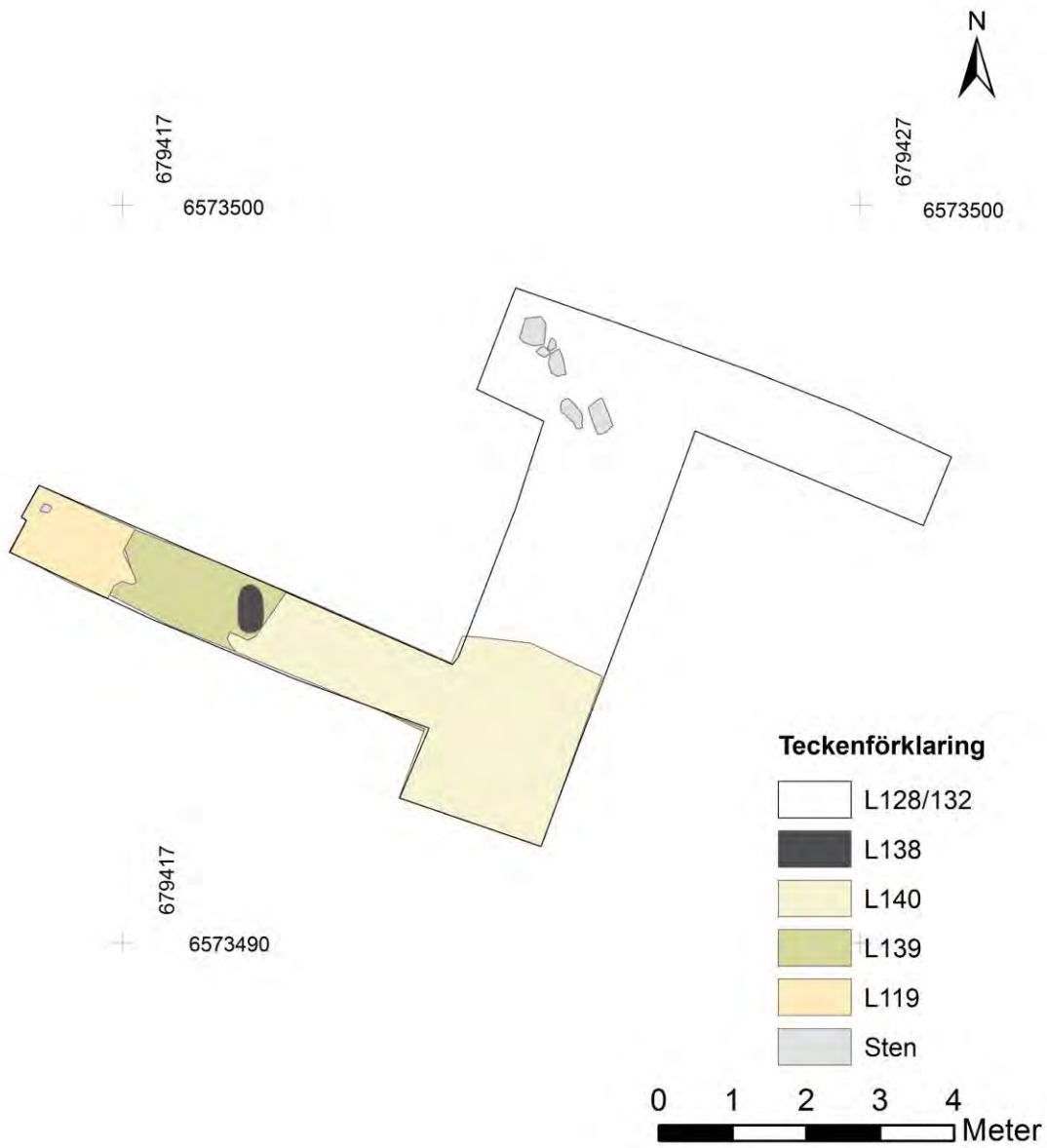
På lager 102/103 låg resterna efter en kraftigt nedbruten plankan. I det tunna vegetationsskiktet invid plankan fanns en samling mynt (figur 39). Mynten var präglade mellan 1973 och 1990, och det är möjligt de hamnat där i samband att telemasten uppfördes i mitten av 1990-talet.

Om några fler av staden sanktionerade aktiviteter varit förlagda hit är okänt för oss. Däremot är det tydligt att platsen brukats för icke-sanktionerade aktiviteter, som dumpning av avfall.

Inom samtliga undersökta schakt bestod vegetationsskiktet, det vill säga dagens markyta, av gräs med inslag av mossa.



Figur 31. Flygbild från 1965. Observera att läget för schakten är ungefärligt i förhållande till flygbilden då det inte har varit möjligt att rektifiera fotografiet exakt. Skala 1:3 000. ©Lantmäteriet, Gävle 2016. Medgivande MEDGIV-2016-12-05557 och MEDGIV-2016-12-05564.



Figur 32. Fas 5. Kontexter tillhörande tiden för stenkrossen. Skala 1:100.



Figur 33. Schakt 4 från västnordväst. Närmast i bild syns lager 119, därefter vidtar lager 139.
Foto: Anna Arnberg.



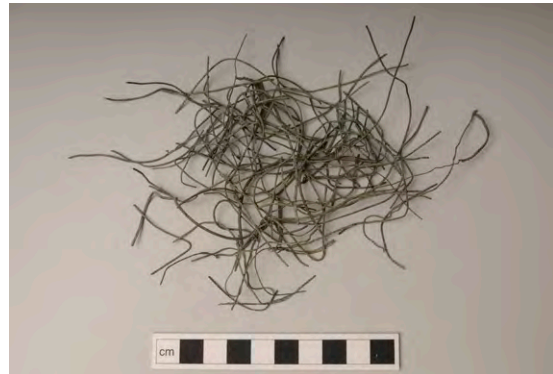
Figur 34. Använda barrar av Televerkets kabellödtenn, fyndnr 15. Foto: Lotta Fernstål.



Figur 35. Smältor av blylegering, fyndnr 21, sannolikt av samma typ av lödtenn som i barrarna i figur 34. Foto: Lotta Fernstål.



Figur 36. Kabel med koppartrådar och blyhölje, fyndnr 14. Foto: Lotta Fernstål.



Figur 37. Koppartråd, fyndnr 2. Foto: Lotta Fernstål.



Figur 38. Skarvhylsor, fyndnr 5. Foto: Lotta Fernstål.



Figur 39. Mynt, fyndnr 36. Foto: Lotta Fernstål.

PUBLIK VERKSAMHET

Syftet med den arkeologiska undersökningen av Skarpnäckslägret har dels varit att fördjupa kunskapen om platsen, dels att förmedla denna kunskap och verka för att synliggöra platsen idag. Under den arkeologiska undersökningen innebar det att vi försökte skapa en mötesplats för aktörer i dagens samhälle. Vi ville använda den arkeologiska undersökningen för att nå ut med information, men också som ett tillfälle att diskutera platsen och vad den kan betyda idag.

Precis som den arkeologiska undersökningen byggde den publika verksamheten på samverkan mellan arkeologer, etnologer och romska företrädare. Också här ville vi hitta former för arbetet som inkluderade de olika kompetenser som fanns inom projektet, och där olika personers kunskaper kunde komplettera varandra på bästa sätt.

I praktiken innebar det att vi planerade och utförde en stor del av de publika aktiviteterna gemensamt. Inför fältarbetet tillsattes en arbetsgrupp som träffades vid flera tillfällen för att diskutera målgrupper, medieringsformer och vad vi vill uppnå i mötet med olika aktörer. En central del av arbetet bestod också i att bestämma hur vi skulle lägga upp insatserna sinsemellan, för att kunna nå ut med den information vi ville på det sätt som vi avsåg.

De målgrupper som vi definierade som särskilt viktiga att bjuda in till platsen var dels personer som bott i Skarpnäckslägret eller på andra lägerplatser, dels boende i Skarpnäck och närliggande förorter, det vill säga de personer som använder området idag. För att nå dessa grupper arbetade vi med öppna visningar, vilka annonserades bland annat via lokala evenemangsguider och affischering, men också med riktade inbjudningar. En informationsskylt med visningstider var uppsatt vid undersökningsplatsen och informationsfoldrar fanns tillgängliga bland annat på biblioteken i Skarpnäck och Bagarmossen. Sammanlagt hölls fem öppna visningar (figur 40). Två av dessa inföll på Arkeologidagen 2015, då vi även hade öppet hus. Också i övrigt var grävningen öppen för besök, som ett sätt att försöka kombinera organiserade visningar med mer informella samtal.

För att även nå personer som inte kunde besöka oss på plats kontaktades tidnings- och radioredaktioner (figur 40 och 42). Det resulterade i inslag Dagens Nyheter, É Romani Glinda, Ledungen, Radio Romano, Stockholm Direkt, Stockholms Fria och Vetenskapsradion Historia.⁵⁹

-
- 59 – É Romani Glinda, nr 4 2015, *Utgrävning av ett romskt läger* av Bengt O Björklund.
– Stockholm Direkt, Tidningen Hammarby/Skarpnäck *Ovanlig utgrävning av romsk lägerplats vid Flaten* av Oliver Åbonde den 19 augusti 2015.
– DN Sthlm, *Här berättas en saknad del av Sveriges romska historia* av Mia Tottmar den 27 augusti 2015.
– Stockholms Fria, *Den romska historien väcks till liv* av Magnus Säll, publicerad den 7 september 2015, uppdaterad den 24 september 2015.
– Sveriges Radio, P1, Vetenskapsradion Historia, *Romskt läger grävs ut*, den 3 september 2015, reporter Tobias Svanelid.
– Ledungen, nr 4 2015. *Romernas historia - grävs fram i Skarpnäck* av Ingrid Jakobsson.
– É Romani Glinda nr 3 2016, *I marken ligger historien* av Bengt O Björklund.
– Stockholm Direkt, Tidningen Hammarby/Skarpnäck, *Unikt utgrävningsprojekt fyller i romernas historia: "Deras röster saknas"*, av Oliver Åbonde den 13 maj 2016.
– Sveriges Radio P6, Radio Romano, *Arkeologico hunajipe pe jek romano lageri ando Skarpnäck* den 13 maj 2016, reporter Malenka Siwak.



Figur 40. En viktig målgrupp för den arkeologiska undersökningen var boende i Skarpnäck med omnejd. Vid denna visning deltog även reportrar från tidskriften É Romani Glinda och Radio Romano (Sveriges Radio P6). Foto: Jonas M Nordin.



Figur 41 Representanter för Skarpnäcks stadsdelsförvaltning inbjöds vid ett par tillfällen att besöka grävningen. Vid detta tillfälle var målet att inleda en diskussion kring hur man kan arbeta vidare med en plats som Skarpnäcksläget. Foto: Katarina Nimmervoll,



Figur 42. Dagens Nyheter besöker den arkeologiska undersökningen. Foto: Lotta Fernstål.

Vid sidan av visningar öppna för allmänheten, arbetade vi även med riktade inbjudningar till personer och organisationer som vi bedömt som intressanta i ett mer långsiktigt arbete med platsen. Vi var dels intresserade av att få berätta om platsen utifrån våra perspektiv och intresseområden, dels att höra hur inbjudna parter arbetade och vilka värden de tillskrev platsen utifrån sina verksamhetsområden. Bland de inbjudna fanns tjänstemän inom Stockholms stad inklusive Skarpnäcks stadsdelsförvaltning (figur 41), Länsstyrelsen i Stockholms län, bland annat enheten för kulturmiljö och koordinator för romsk inkludering, och den oberoende expertorganisationen Civil Rights Defenders, som arbetar med mänskliga rättigheter och som engagerat sig i bland annat romska frågor (figur 19). Vissa av dessa besökte undersökningsplatsen, medan vi träffat andra i andra sammanhang.

Bland de inbjudna fanns även de institutioner som samverkat i projektet, i syfte att förankra den kunskap som projektet genererar inom respektive institution.

En annan prioriterad målgrupp utgjordes av barn och unga. Behovet av att undervisa barn om den romska historien var ett återkommande inslag i de intervjuer som gjorts inom projektet. De intervjuade personerna framhöll detta som ett viktigt sätt att bemöta de fördomar och den diskriminering som romer möter fortfarande idag. Redan inför undersökningarna 2015 fanns skolor med som prioriterad målgrupp. Flera skolor kontaktades, men bland annat till följd av att utgrävningsperioden sammanföll med terminsstart var det ingen skolklass som då besökte utgrävningen.

Under 2016 förlades utgrävningsperioden under första hälften av maj, i god tid före sommarlovet. Redan under tidig vår började vi, tillsammans med Allan Demeter och Marianne Demeter, att planera hur ett skolprojekt skulle kunna se ut. Därefter kontaktades en skola i Skarpnäck för att se om intresse fanns. Det gjorde det.

Skolprojektet genomfördes tillsammans med en klass i årskurs 6 i Skarpatorpsskolan. Syftet var att ge eleverna övergripande kunskaper om svenska romers historia i Sverige och hur svenska samhället hanterat – eller inte hanterat – romernas situation under 1900-talet. Vi ville också belysa hur romers livsvillkor och vardagsverklighet har sett ut och förändrats över tid. Dessutom skulle eleverna få möjlighet att lyssna till Allans och Mariannes personliga erfarenheter av att växa upp i läger och att ställa frågor till dem.

Först träffades vi i klassrummet i Skarpatorpsskolan där vi berättade om Skarpnäcksläget, varför läget funnits, hur det var att leva där och på andra lägerplatser. En vecka senare besökte eleverna platsen för Skarpnäcksläget och utgrävningen. Till dess hade de förberett frågor till Allan och Marianne. Frågorna eleverna ställde rörde allt från medborgarskap till hur det var att vara ung i läget. Gillade ni någon sport? Hur känns det att prata om förr i tiden, underförstått gör det ont?

Frågorna var delvis andra än de vi ställt till Allan och Marianne. Skolprojektet innebar därför också att vi fick in nya perspektiv i berättandet om platsen, vilket även det var ett av våra mål med skolprojektet. Genom elevernas frågor tog kunskapsuppbyggnaden delvis en annan riktning och ytterligare ett steg framåt.

UTVÄRDERING

ANTI-KVARISKA OCH VETENSKAPLIGA MÅL

Av de antikvariska och vetenskapliga mål som ställdes upp inför den arkeologiska undersökningen har större delen uppnåtts:

Avgränsa lägerplatsen. Rektifiering av ett flygfotografi från 1960 visar att lägerplatsen varit cirka 50x25 meter stor med nordvästlig-sydöstlig-orientering. Detta motsvarar en yta om omkring 1250 kvadratmeter. Lägerplatsens ungefärliga utbredning inom undersökningsområdet framgår av figur 28.

Fastställa stratigrafi. Trots att endast små ytor undersökts har utgrävningen gett en bra bild av de stratigrafiska förhållandena på platsen. Marken har hårdgjorts vid två tillfällen; dels inför lägerplatsen, dels efteråt. Markytan för Skarpnäcksläget ligger mellan de två faserna av hårdgörning, cirka 0,3–0,55 meter under dagens marknivå.

Kartlägga aktiviteter och rumsliga strukturer. Undersökningen har visat på god potential att arbeta vidare med denna typ av frågor. Det tycks som att karaktären hos lager skiljer sig åt mellan öppna ytor och ytor för vagnar/verandor, vilket skulle kunna ligga till grund för rumsliga analyser och analyser av fyndspridning.

Fynd- och fyndspridning. Få fynd har kunnat knytas till perioden för den svensk-romska lägerplatsen. Att i detta skede arbeta med analyser av fyndspridning har därför inte varit möjligt.

Bedöma bevarandegrad. Etablerandet av stenkrossen har inneburit att lämningarna från Skarpnäcksläget har skyddats. Att denna andra fas av hårdgörning har ägt rum så pass snart efter lägerplatsen togs ur bruk har minskat risken för sekundär påverkan. Lämningen efter Skarpnäcksläget bedöms därför som välbevarad, samtidigt som de fynd som påträffas vid marknivån för läget med stor sannolikhet kan knytas till lägertiden.

ARKEOLOGI SOM SAMVERKANSFORM

Ett av målen med den arkeologiska undersökningen har varit att använda arkeologi som samverkansform, och som ett sätt att tillsammans med etnologer och romska företrädare skapa ny kunskap om en tidigare svensk-romsk lägerplats. Genom valet av plats, Skarpnäcksläget, hamnade vi i en tid som många nu levande människor har minnen och erfarenheter från och där vi även kunde studera Stockholms stads agerande i frågan om romernas bostadssituation under sent 1950-tal och tidigt 1960-tal.

Vi rör oss här inom det arkeologiska fält som kallas samtidsarkeologi. För vår del har det inneburit att vi har haft möjlighet att undersöka en plats tillsammans med personer som har minnen och erfarenheter från den. Något som också gjort undersökningen speciell är ett det funnits fotografier, litteratur, arkivmaterial, tidningsklipp och tv-inslag att tillgå. En fråga som kan ställas är vad arkeologin mer specifikt tillfört när det redan funnits så mycket annan information att tillgå?

En viktig aspekt som arkeologin har bidragit med är kunskap i form av fynd och andra lämningar i marken, vilka på många sätt kompletterat minnesbilder och den information vi funnit i arkiv. Det arkeologiska källmaterialet har dessutom visat på kontraster, och därmed gett nya och delvis andra perspektiv på platsen och på historien. Till exempel var Stockholms stads beredning av marken för att platsen skulle fungera som ett läger betydligt mer massiv än vad vi anade efter att ha gått igenom

arkivuppgifter, vilket fått oss att fundera över huruvida Skarpnäckslägret faktiskt skapades som en temporär lösning avsedd att fungera under en övergångstid, eller om målet istället redan från början varit att iordningställa en mer varaktig lägerförläggning. Resultaten från vårt arbete pekar alltså delvis mot något annat än det förslag som Stockholmsutredningen presenterade med lägerplatser där svenska romer skulle kunna bo under en övergångstid.⁶⁰

En annan aspekt har varit att den arkeologiska undersökningen gett oss tillfälle att tillbringa längre tid på en plats, än vid ett enskilt besök. Undersökningen har också fått oss att återkomma vid upprepade tillfällen. Detta har inneburit tid att återkommande reflektera över platsen och de fynd som gjorts, vilket bidragit till att väcka minnen till liv som sannolikt inte skulle ha kommit upp vid ett kortare besök eller i en intervjusituation vid ett köksbord. Vi märker också hur personers berättelser både nyanserats och fyllts på under arbetets gång.

De berättelser som kommit fram i relation till arkeologin har också varit delvis andra än vid etnologernas livshistoriska intervjuer. De har varit mer platsspecifika, samtidigt som berättelser knutna till föremål ofta rört praktiska detaljer; hur man löste saker och ting inom ramarna för lägerlivet.

Som en effekt av att vi under en betydande del av arbetsprocessen inte har varit säkra på vilka fynd som tillhört lägertiden och inte, har arbetet med fynden långa stunder präglats av diskussioner för eller emot olika alternativ. De hypoteser som förts fram – också de som senare avfärdats – har ofta bestått av förklaringar till hur man gjorde, eller inte gjorde, saker i lägren. Förklaringarna har därför ofta kantats av ganska konkreta beskrivningar och ögonblicksbilder från det dagliga livet. En följd av arbetssättet – där personer med erfarenheter från liv i läger deltagit i tolkningsarbetet – har därför blivit att även de föremål som senare visat sig inte tillhöra lägertiden, bidragit till att öka kunskapen om svensk-romska lägerplatser och deras materiella kultur.

Vår bedömning är att det i skärningspunkten mellan arkeologi, etnologi och direkta erfarenheter från platsen skapats öppningar till ny kunskap och till andra typer av berättelser än som annars varit möjligt.

SYNLIGGÖRA ETT DOLT KULTURARV

Ytterligare ett syfte med den arkeologiska undersökningen har varit att synliggöra platsen idag. Trots att Skarpnäckslägret och Ekstubben för bara drygt 50 år sedan stod i fokus för Katarina Taikons kamp för att romerna skulle få tillgång till sina mänskliga rättigheter, är det få personer som idag känner till dem och vet var platserna legat.⁶¹ De svensk-romska lägerplatserna i Flatenområdet har sedan länge fallit i glömska och utgör idag dolda kulturarv.

Idag uppmärksammas romers historia i Sverige i allt högre grad, och det finns en större medvetenhet om romska frågor inom kulturarvssektorn. Också då det gäller projektet *I stadens utkant* och undersökningen av Skarpnäckslägret kan vi se att de senaste årens arbetsinsatser börjat ge resultat. Från att ha utgjort något av en vit fläck på kartan har den tidigare lägerplatsen börjat ta plats i det lokala historieberättandet.

Hösten 2015 kontaktades vi av Miljöverkstan Flaten, som är en ideell förening som arbetar med hållbarhetsfrågor och barn och ungdomar. Vi hade träffat Miljöverkstan vid den arkeologiska undersökningen och de var nu, tillsammans med bland annat en gymnasieklass från Kärrtorps gymnasium, involverade i ett projekt som handlade

60 *Stockholmsutredningen* 1958.

61 Taikon 1963.

om att utveckla ett spel om Flaten. Ett tema för spelet var att slå läger. Därför besökte några av ungdomarna platsen för Skarpnäcksläget tillsammans med Allan och Marianne. Senare tittade de även på ett urval av fynden från den arkeologiska undersökningen.

Ett annat av Miljöverkstan Flatens projekt har varit att tillsammans med barn och ungdomar sätta upp en musikal om hållbarhet. *Flatenmusikalen – en musikal om naturen, monster och respekt* spelades på Skarpnäcks kulturhus hösten 2016. Berättelsen om Skarpnäcksläget ingick som en del i musikalen, som en referens till 2010-talets situation. Bland annat visades ett urval av Allans privata bilder på storbildsskärm under delar av musikalen.

År 2016 presenterade Stockholms stad ett *Lokalt utvecklingsprogram för Skarpnäcks stadsdelsnämnd 2017–2027*. I utvecklingsprogrammet beskrivs den svensk-romska lägerplatsen och den arkeologiska utgrävningen som något som kan bidra till ökad kännedom om den romska befolkningens historia och förankring i stadsdelområdet.⁶²

Drygt ett år efter utgrävningen av Skarpnäcksläget inleddes kan vi se hur arbetet med platsen inneburit att även organisationer och personer utanför vårt projekt börjat uppmärksamma platsen och dess historia. Det är tydligt att Skarpnäcksläget skapar värden och har potential att användas på många sätt och av olika aktörer idag. Som ett sista exempel kan nämnas UR:s kommande serie *Romernas historia – 1900-tal*, där platsen för Skarpnäcksläget besöktes under inspelningen och där Allan är en av de som intervjuats för programserien.

Men samtidigt som vi ser detta hända, ser vi också att den fysiska platsen för Skarpnäcksläget fortfarande är ganska anonym. Vet man inte var Skarpnäcksläget legat så finns det ingenting som märker ut platsen eller minner om aktiviteten. Det samma gäller för Ekstubben och andra tidigare svensk-romska lägerplatser i Stockholmsområdet. En fråga som flera gånger framhållits av de romer som vi arbetat med är behovet av att skylta lägerplatser, för att synliggöra platserna och den historia de representerar.

Att skylta platsen för Skarpnäcksläget är därför angeläget, inte minst för att synliggörandet av platsen för läget inte ska stanna vid den arkeologiska undersökningen. För att Skarpnäcksläget också på sikt ska lyftas från en dold och undanskymd del av historien till en framträdande del av dagens kulturlandskap, krävs som vi ser det att arbetet fortgår – att kunskaperna om lägerplatsen och denna del av Sveriges historia kontinuerligt kommuniceras och tillgängliggörs på olika sätt och i olika sammanhang.

KÄLLFÖRTECKNING

LITTERATUR

- Andersson, Bodil (red.) (2008). *Snarsmon: resandebyn där vägar möts*. Uddevalla: Bohusläns museum
- Björklund, Bengt O (2015). Utgrävning av ett romskt läger. *É Romani Glinda* (2015:4), s. 19
- Björklund, Bengt O (2016). I marken ligger historien. *É Romani Glinda* (2016:3), s. 17
- Burström, Mats (2007). *Samtidsarkeologi: introduktion till ett forskningsfält*. Lund: Studentlitteratur
- Caldaras, Hans (2015 [2004]). *I betraktarens ögon*. Stockholm: Bladh by Bladh
- Fernstål, Lotta och Hyltén-Cavallius, Charlotte (2015). I stadens utkant - svensk-romska livsberättelser och lägerplatser från 1900-talet. *Nordisk Museologi* (2015:2), s. 123–132
- Fernstål, Lotta och Hyltén-Cavallius, Charlotte (kommande 2017). Från läger till lägenhet – svensk-romska levnadsberättelser om livets villkor. *Tillfälliga stockholmare: människor och möten under sexhundra år*. (Red.) Götlind, Anna och Lamberg, Marko. Stockholm: Stockholmia förlag
- Harris, Edward C. (1989). *Principles of archaeological stratigraphy*. 2. ed. London: Academic Press
- Holmberg, Ingrid Martins (red.) (2014). *Vägsälens kulturarv – kulturarv vid vägsäl: om att skapa plats för romer och resande i kulturarvet*. Göteborg: Makadam
- Holmberg, Ingrid Martins och Ulfsgård, Sebastian (2014). Kulturarvssektorns kunskap om romers och resandes historiska platser, s. 127–180. (Red.) Holmberg, Ingrid Martins *Vägsälens kulturarv – kulturarv vid vägsäl: om att skapa plats för romer och resande i kulturarvet*. Göteborg: Makadam
- Jakobsson, Ingrid (2015). Romernas historia – grävs fram i Skarpnäck. *Ledungen* (2015:4), s. 14–16
- Larsson, Stefan (2003). *Handledning till stratigrafisk dokumentation och tolkning*. Lund: Riksantikvarieämbetet, avdelningen för arkeologiska undersökningar
- Lindhagen, Suzanne (2003). Skarpnäcks gård. *Stockholm utanför tullarna: nittiosju stadsdelar i ytterstaden*. (Red.) Söderström, Göran. Stockholm: Stockholmia, s. 191–195
- Lindholm, Kristina (2005). *Resandebosättningen på Snarsmon: arkeologisk forskningsundersökning, Naverstad socken, Ejgde 1:4 och 1:14, Tanum kommun RAÄ 373*. Uddevalla: Bohusläns museum

- Lindholm, Kristina (2006). *Resandebosättningen på Snarsmon 2005: arkeologisk forskningsundersökning, del 2 Naverstad socken, Ejgde 1:4 och 1:14, Tanums kommun, Naverstad 373*. Uddevalla: Bohusläns museum
- Lindholm, Kristina (2007). *Resandebosättningen på Snarsmon: arkeologisk forskningsundersökning, del 3, 2006 : Naverstad 373, Ejgde 1:4 och 1:14, Naverstads socken, Tanum kommun*. Uddevalla: Bohusläns museum
- Lundgren, Gunilla & Dimitër Taikon, Aljosha Nils-Erik (1998). *Aljosha: zigenarhövdingens pojke*. Stockholm: Bonnier Carlsen
- Mohtadi, Lawen (2012). *Den dag jag blir fri: en bok om Katarina Taikon*. Stockholm: Natur & kultur
- Montesino Parra, Norma (2002). *Zigenarfrågan: intervention och romantik*. Diss. Lund : Lunds universitet
- Montesino, Norma (2010). *Romer i svensk myndighetspolitik – ett historiskt perspektiv*. Meddelanden från Socialhögskolan (2010:2). Lund: Socialhögskolan, Lunds universitet
- Ohlsson Al Fakir, Ida (2015). *Nya rum för socialt medborgarskap: om vetenskap och politik i "Zigenarundersökningen" – en socialmedicinsk studie av svenska romer 1962–1965*. Diss. Växjö : Linnéuniversitetet
- Persson, Erika (2014). Svenska romers platser i Göteborg 1890–1960 – en pilotstudie. *Vägsälens kulturarv – kulturarv vid vägsäl: om att skapa plats för romer och resande i kulturarvet*, s. 28–71. (Red.) Holmberg, Ingrid Martins. Göteborg: Makadam
- Persson, Maria (2014a). Arkeologiska perspektiv på romers och resandes historia. *Vägsälens kulturarv – kulturarv vid vägsäl: om att skapa plats för romer och resande i kulturarvet*, s.78–101. (Red.) Holmberg, Ingrid Martins. Göteborg: Makadam
- Persson, Maria (2014b). *Minnen från vår samtid: arkeologi, materialitet och samtidshistoria*. Diss. Göteborg : Göteborgs universitet
- Pulma, Panu (red.) (2015). *De finska romernas historia från svenska tiden till 2000-talet*. Helsingfors: Svenska litteratursällskapet i Finland
- Selling, Jan (2014 [2013]). *Svensk antiziganism: fördomens kontinuitet och förändringens förutsättningar*. [Ny utg.] Ormaryd: Östkultur
- Schönning, Klas (1996). *Skarpnäck*. Stockholm: Stockholmshem
- Stockholms stads tänkeböcker 1504–1514*. Stockholms stadsböcker från äldre tid. Ser. 2:4, Stockholms stads tänkeböcker 1504–1514. Stockholm (1931): Kungl. Samfundet för utgivande av handskrifter rörande Skandinaviens historia, Samfundet S:t Erik
- Taikon, Katarina (1963). *Zigenerska*. Stockholm: Wahlström & Widstrand

Taikon, Katarina (1966). "Även vi äger det här landet!" *Sociala Meddelanden* (1966:3-4), s. 76-99.

Taikon, Katarina (1967). *Zigenare är vi*. Stockholm: Tiden

Taikon, Katarina (1970). *Zigenare*. Stockholm: Natur o. kultur

Tillhagen, Carl-Herman (1965). *Zigenarna i Sverige*. Stockholm: Natur o. kultur

Wall, Nils (1965). Från husvagn och lägereld till höghus i Farsta. Stockholms stads nu genomförda bostadsprogram medger effektivare lösning av problemet om zigenarnas anpassning i det svenska samhället. *Sociala meddelanden* (1965:7-8), s. 135-151

OFFENTLIGT TRYCK

Riksdagens protokoll. Andra kammaren 1952, nr 17, 10-14 maj. Svar på interpellation ang. de sociala missförhållandena bland zigenarna, av Gunnar Sträng, samt yttrande av Daniel Wiklund ang. svaret på hans interpellation, s. 21-23. Stockholm: Riksdagen

SFS 2009:724 *Lag om nationella minoriteter och minoritetsspråk. Svensk författningssamling*

SOU (1923). *Förslag till lag om lösdrivares behandling m. fl. författningar. Avgivna av utsedda kommitterade*. Del V av Fattigvårdslagstiftningskommittens betänkanden. Stockholm: Socialdepartementet, Statens offentliga utredningar 1923:2

SOU (1956). *Zigenarfrågan. Betänkande avgivet av 1954 års zigenarutredning*. Stockholm: Socialdepartementet, Statens offentliga utredningar 1956:43

SOU (2010). *Romers rätt – en strategi för romer i Sverige*. 2010. Stockholm: Kulturdepartementet, Statens offentliga utredningar 2010:55

Stockholms stad (2016). *Lokalt utvecklingsprogram för Skarpnäcks stadsdelsnämnd 2017-2027*. Dnr 1.2.1.-317/16

Stockholmsutredningen (1958). *Utredning rörande zigenarna i Stockholm. Stadskollegiets utlåtanden och memorial. Bihang. 1958, nr 106*. Stockholm: Socialförvaltningen och Socialvårdens planeringskommittés kansli

Strandberg, Anna (2011). *Nationella minoriteters rättigheter: en handbok för kommuner, landsting och regioner*. Stockholm: Länsstyrelsen i Stockholms län

Vitboken (2014). *Den mörka och okända historien. Vitbok om övergrepp och kränkningar av romer under 1900-talet*. Stockholm: Arbetsdepartementet, Departementsserien 2014:08

ARKIVMATERIAL

Stockholms stadsarkiv (SSA)

Zigenarsektionen i Stockholm stad, SSA/1929:

Volym D2b:1, Sammanställning över zigenarläkterna i Sverige (undersökning av Tillhagen) 1947-1967

Släktförteckningar m.m.

Volym E1:1, Zigenarsektionens korrespondens

Till avdelningsdirektören Henry Grünberger, sociala avdelningen (sign. Sven Andersson den 20 december 1960)

Volym F3a:2, Handlingar rörande bostadsfrågor

Föredragspromemoria till förvaltningsdelegerade angående upplåtelse av lägenheter åt zigenare inom de provisoriska husen i Hammarbytäppan (sign. Ivar Ahlgren, Stockholm, den 15 december 1958)

Volym F3e:1, Handlingar rörande lägerförhållanden, 1957-1969

Till Socialdirektören (Ivar Ahlgren, den 16 januari 1959, avskrift/Svensson)

Till socialdirektören, Ang. förslag om lägerområde för zigenare vid Vinsta gård (Sven Andersson, 1:e kammarskrivare, den 6 maj 1959)

Rapport rörande bostads- och lägerfrågan för zigenarfamiljer i Sthlm (sign. Sven Andersson, T.f. konsulent, 21 september 1959)

Protokollsanteckningar förda vid diskussion torsdagen 3 november 1960 mellan representanter för socialnämnden och fastighetsförvaltningsavdelningen i zigenarfrågan (vid protokollet Bror Falklind)

Till Fastighetskontoret (sign. Helge Dahlström, socialdirektör, den 7 oktober 1960)

Till Stockholms stads hälsovårdsnämnd (sign. Helge Dahlström, socialdirektör och Jan Nasenius, t.f. avdelningsdirektör, den 13 december 1963)

Till Stockholms stads fastighetskontor (Helge Dahlström den 12 juni 1964)

Romskt Kulturcentrum (RKC), SSA/2890

Volym Ö2:2, Pressklipp 1962-1963

Svenska Dagbladet, den 11 december 1962. Zigenare bygger permanenta stugor

Volym Ö 2:3, Pressklipp, 1963

Stadsbyggnadsexpeditionen/arkiv, Stockholms stad

Stadsbyggnadsnämnden, Stockholms stad, beslut om bygglov, dnr 94-656-40, beslutsdatum 28 september 1994

INTERNET

- Dagens Nyheter, www.dn.se
DN Sthlm, *Här berättas en saknad del av Sveriges romska historia* av Mia Tottmar den 27 augusti 2015, <http://www.dn.se/sthlm/har-berattas-en-saknad-del-av-sveriges-romska-historia/>
- Gamla Skarpnäcks Vänner, <http://www.bagarmossen.org/>
Flaten, <http://www.bagarmossen.org/flaten.htm>
Skarpnäcks(fältet), <http://www.bagarmossen.org/skarpnack.htm>
- Lantmäteriet, Historiska kartor, <https://etjanster.lantmateriet.se/historiskakartor/>
- Riksantikvarieämbetet, Fornsök, <http://www.fmis.raa.se/fornsok/>
- Riksantikvarieämbetet, Platsr, platser och berättelser, <http://www.platsr.se/>
- Stockholm Direkt, Tidningen Hammarby/Skarpnäck, <http://www.stockholmdirekt.se/tidningenhammarbyskarpnack/>
Ovanlig utgrävning av romsk lägerplats vid Flaten av Oliver Åbonde den 19 augusti 2015, <http://www.stockholmdirekt.se/nyheter/ovanlig-utgravning-av-romsk-lagerplats-vid-flaten/aRKohs!CPuu4Behi5vceVJnC2UXw/>

Unikt utgrävningsprojekt fyller i romernas historia: "Deras röster saknas", av Oliver Åbonde den 13 maj 2016, <http://www.stockholmdirekt.se/nyheter/unikt-utgravningsprojekt-fyller-i-romernas-historia-deras-roster-saknas/aRKpel!uPGZdoG4CFhDBPz8S6ywQ/>
- Stockholms Fria, <http://www.stockholmsfria.se>
Den romska historien väcks till liv av Magnus Säll, publicerad den 7 september 2015, uppdaterad den 24 september 2015, <http://www.stockholmsfria.se/artikel/118829>
- Stockholms stad, <http://www.stockholm.se/>
Flatens naturreservat, <http://www.stockholm.se/KulturFritid/Park-och-natur/Naturreservat-i-Stockholms-stad/Flatens-naturreservat/>
- Stockholms universitet, Kartrummet, <http://kartavdelningen.sub.su.se>
- Sveriges Geologiska Undersökningar, www.sgu.se/
SGU:s kartgenerator, http://apps.sgu.se/kartgenerator/maporder_sv.html
- Sveriges Radio, <http://sverigesradio.se/>
P1, *Språket i P1, När zigenare blev rom. Språket om ord som byts ut*, 12 november 2013, <http://sverigesradio.se/sida/avsnitt/273345?programid=411>.

P1, *Vetenskapsradion Historia, Romskt läger grävs ut*, den 3 september 2015, reporter Tobias Svanelid, <http://sverigesradio.se/sida/avsnitt/598092?programid=407>

P6, Radio Romano, *Arkeologien hunajpe pe jek romano lageri ando Skarpnäck*
den 13 maj 2016, reporter Malenka Siwak,
<http://sverigesradio.se/sida/artikel.aspx?programid=2122&artikel=6432134>

Sveriges Riksbank, <http://www.riksbank.se/>
Ogiltiga mynt, <http://www.riksbank.se/sv/Sedlar--mynt/Mynt/Ogiltiga-mynt/>

Sveriges Television, SVT Play, <http://www.svtplay.se/>
Romer i undermåliga bostäder. Ur Aktuellt 31 december 1967.
<http://www.svtplay.se/klipp/132739/romer-i-undermaliga-bostader>

Sveriges Television, Öppet arkiv, <http://www.oppetarkiv.se/>
Vagabond eller vanlig människa? av Roland Hjelte och Karl Axel Sjöblom
från 1963, <http://www.oppetarkiv.se/video/2052499/vagabond-eller-vanlig-manniska>.

KARTOR

Lantmäteriet, Historiska kartor

[Lantmäteristyrelsens arkiv](#)

Aktbeteckning: A12-18:1, Stockholms län, Brännkyrka socken, Skarpnäck nr 1,
jordutbrytning, 1756, Lantmätare: Gabriel Boding

[Rikets allmänna kartverks arkiv](#)

Generalstabskartan, Stockholm, år 1873, Rak-id: J243-75-1
Häradsekonomiska kartan, Nacka, år 1901-1906, J112-75-20
Ekonomiska kartan, år 1951, Rak-id: J133-101465

Stockholms universitet, kartrummet

Häradskarta, Svartlösa härad, år 1869-71

ÖVRIGT

Lantmäteriet, flygbilder. Flygfotografier, Skarpnäcks gård 1:1, åren 1956, 1960, 1965,
1973 och 1995.

Stockholms stad (2007a). Reservatsskylt, Flatens naturreservat, se <http://www.stockholm.se/KulturFritid/Park-och-natur/Naturreservat-i-Stockholms-stad/Flatens-naturreservat/>

Stockholms stad (2007b). *Flatens naturreservat*, april 2007 (dokument för Flatens naturreservat med beslut och skötselplan).

TEKNISKA OCH ADMINISTRATIVA UPPGIFTER

Statens historiska museer dnr: 461-445-2014

Intrasis ID: SHM2015:1

Tillstånd: Arkeologiska undersökningar i Flatens naturreservat,
Stadsbyggnadsnämnden, dnr 2015-07191, daterat 2015-05-28
Användande av offentlig plats, Polisen, dnr A233.093/2015, daterat 2015-08-18
Metallsökare, Länsstyrelsen, dnr 43112-22228-2015, daterat 2015-07-20

Typ av undersökning:	Arkeologisk forskningsundersökning
Projekt:	Den arkeologiska forskningsundersökningen utfördes inom ramen för FoU-projektet <i>I stadens utkant – svensk-romska livsberättelser och lägerplatser från 1900-talet</i> . Projektet pågick 2014–2016 och finansierades av Historiska museet och Riksantikvarieämbetets FoU-anslag. Projektet var administrativt förlagt till Historiska museet
Deltagande institutioner:	Historiska museet, É Romani Glinda, Institutet för språk och folkminnen, Mångkulturellt Centrum och Stiftelsen Kulturmiljövård
Deltagare	Marco Alí, Anna Arnberg, Jenny Ask, Allan Demeter, Marianne Demeter, Nina Edström, Lotta Fernstål, Charlotte Hyltén-Cavallius, Jonas M Nordin, Fred Taikon och Sabrina Taikon
Underkonsulter	Ramirent, Trimtec AB
Landskap:	Södermanland
Län:	Stockholm
Kommun:	Stockholm
Socken:	Brännkyrka
Fastighet:	Skarpnäcks gård 1:1
Fornlämning:	-
Koordinatsystem:	SWEREF 99TM
Höjdsystem:	RH2000
Koordinater:	x6573447, y679479, sydöstra hörnet av undersökningsområdet
Inmätningssmetod:	GPS GNSS
Undersökningsperiod:	24 augusti till 4 september 2015, 9 till 20 maj 2016
Undersökningsområde:	Ca 4000 m ²
Undersökt yta:	28,5 m ²
Dokumentationshandlingar:	Förvaras i Antikvarisk-topografiska arkivet (ATA)
Fynd:	Historiska museet, SHM inv. nr 35458

BILAGOR

1. Kontextbeskrivningar
2. Rutor och grävnheter
3. Fyndlista
4. Fyndfotografier

BILAGA I. KONTEXTBESKRIVNINGAR

FAS	KONTEXT-ID	TOLKNING	BESKRIVNING	TJOCKLEK (m)	UNDERSÖKT ANDEL (m ²)	UTMÄRKANDE FYND	SCHAKT
1	137	Fd. åkermark	Lera med humösa inslag. Brunsvart till svart färg. Något kemisk doft. Efter 0,1 meter vidtar ljusare grå lera.	0,10	>0,05	Koppartråd (fyndnr 242)	2
2-3	116	Hårdgöring/markyta	Lager av grus med inslag av sand, silt och småsten. Stenstorlek 0,03–0,06 meter. Övre delen av lagret är mer sandigt och utan inslag av sten, medan den undre delen är grusigare. Gruskornen är långsmala (ej naturgrus, troligtvis maskinkrossat). Lagret är kompakt med gråbrun till brunsvart färg. Kontaktytan mot ovan- och underliggande lager är skarp.	0,01–0,07	1,6	Ben av docka (fyndnr 315), lock (fyndnr 313) samt hölje till kabel (fyndnr 314), allt av plast.	2
2	117	Hårdgöring	Lager bestående av en stenläggning i tre skikt. Mellan stenarna är sand, lera och en mindre andel grus. Lagret är brunt till gråbrunt, mycket kompakt och föreföll sammanpressat med hjälp vält eller dylikt. Stenarna är mestadels avlånga och huvudsakligen mellan 0,035×0,08 till 0,06×0,11 meter stora. Enstaka stenar var upp till 0,15 meter stora. Stenarna var krossade och gav ett homogent intryck. Stenarna låg i ett lager sättsand.	0,09–0,12	1,6	Fragment av glas (fyndnr 290 och 303), varav ett från flaska, fragment av plast (fyndnr 320) samt möjligtvis foliepapper (fyndnr 330)	2
2-3	124	Hårdgöring/markyta	Lager av brun till rödbrun lera med kraftigt humösa inslag och kolstänk. I ytan är lagret i stort sett stenfritt. Lagret är kompakt och andelen grus och sten är mindre än i det underliggande lager 125.	0,04–0,06	Ca 0,75	Fragment av järn (fyndnr 269) och plast (F316)	3

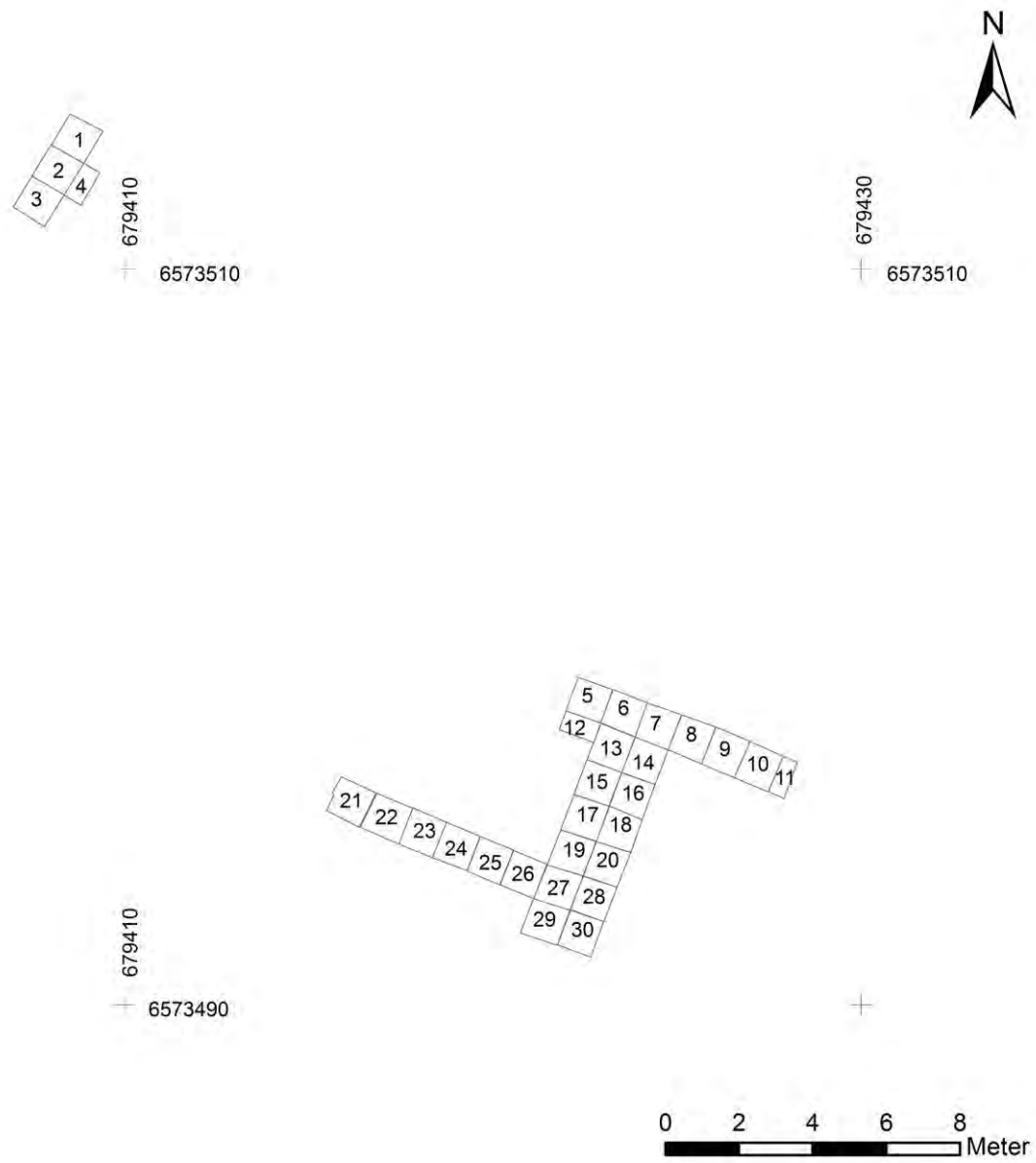
FAS	KONTEXT-ID	TOLKNING	BESKRIVNING	TJOCKLEK (m)	UNDERSÖKT ANDEL (m ²)	UTMÄRKANDE FYND	SCHAKT
2	125	Hårdgöring	Lager med rikligt innehåll av sten. Mellan stenarna är en brun till rödbrun grusblandad lera med humösa inslag. Stenarna är huvudsakligen upp till 0,10 meter stora. De är kantiga och många förefaller vara krossade.	0,10	Ca 0,75	Fragment av järn, glas (både flaska och fönsterglas), plast (inkl. bakelit (fyndnr 326)) samt av list (fyndnr 327)	3
2	126	Hårdgöring	Lager av grå till brunröd grovsand, samt en mindre del grus och upp till 0,10 meter stora stenar. Stenarna är huvudsakligen kantiga (krossade) och ligger i den luckra sanden.	0,08–0,10	Ca 0,7	Inga fynd	3
2	127	Hårdgöring	Lager med liknande karaktär som lager 126 med den skillnaden att stenarna är rundade och inte krossade. Lagret grävdes ej i botten varvid dess tjocklek ej kunnat avgöras.	-	0,05	Inga fynd	3
2	134	Hårdgöring	Lager av mestadels rundade (ej krossade) stenar och grus. Stenarna var 0,02–0,20 meter stora, huvudsakligen 0,05–0,10 meter. Lagret var förhållandevis luckert och hade en markant roströd färg.	0,08–0,20	1,4	Knapp (?) av metall (fyndnr 275), isolator (6A) av porslin (fyndnr 308), fragment av plast (fyndnr 318) och fajans (fyndnr 307)	2
2	136	Hårdgöring	Hårt och kompakt lager sten med inslag av ljus lera mellan stenarna. Stenarna är krossade och 0,08–0,15 meter stora.	0,10–0,11	0,4	Inga fynd	2
4	107/133	Hårdgöring	Grå lera med inslag av sten, kol samt små, huvudsakligen rundade, bitar av tegel. Stenstorlek 0,1–0,10 meter. Lagret är mycket kompakt.	0,13–0,25	Ca 7	Spik, beslag (fyndnr 80), järndank (fyndnr 273), kabel (fyndnr 107), isolator av porslin (fyndnr 206), fordonsreflex, fragment av plast, järn, glas (inkl. billykta (fyndnr 141), kakel, fajans (bl.a. del av kopp (fyndnr 309)))	2 och 4

FAS	KONTEXT-ID	TOLKNING	BESKRIVNING	TJOCKLEK (m)	UNDERSÖKT ANDEL (m ²)	UTMÄRKANDE FYND	SCHAKT
4	112	Hårdgörning	Lager av makadam/stenkross med gråaktig sand mellan stenarna. Homogent stenmaterial. Stenstorlek på 0,02–0,03 meter.	0,10–0,12	2	Inga fynd	2
4	113	Hårdgörning	Lager av makadam/stenkross med brun lera mellan stenarna. Kompakt. Stenstorlek på 0,05–0,07 meter.	0,08–0,09	2	Inga fynd	2
4	114	Hårdgörning	Lager av makadam/stenkross med brungrå sand mellan stenarna. Homogent stenmaterial. Stenstorlek på 0,02–0,03 meter.	0,07–0,09	2	Inga fynd	2
4	115	Hårdgörning	Lager av natursten med brungrå lera mellan stenarna. Kompakt. Stenstorlek 0,08–0,10 meter.	0,10	1,5	Inga fynd	2
4	120	Hårdgörning	Lager av sten, grus och sand. Stenstorlek på upp till 0,05 meter. Lagret är gråsvart till färgen med rikligt kol- och sotinnehåll, samt delvis förkolnat trä. Ofta spikar, ibland sammansmälta, i anslutning till kolet.	0,10	2,65	Smälta av blylegering (fyndnr 24), kapsyl (fyndnr 278), spik, skarvhylsa (fyndnr 103), kabel (fyndnr 283), fragment av glas (inkl. flaska, sanitetsporslin)	3 och 4
4	122	Hårdgörning	Lager av gråbrunt grus. Luckert. Sorterat material.	0,06–0,08	2,65	Inga fynd	3 och 4
4	123	Hårdgörning	Lager av sten, grus och lera. Kompakt. Stenstorlek 0,04–0,10 meter.	0,12–0,14	1,2	Koppartråd (fyndnr 3), kapsyl (fyndnr 10), fragment av glas (både flaska och fönsterglas), isoleringstejp	3 och 4
4?	108	Hårdgörning	Lager av makadam med grus, silt och lera mellan stenarna. Inslag av tegelkross och kakelfragment. Stenstorlek 0,02–0,08 meter. Lagret ljust gråbrunt och kompakt.	0,04–0,08	1	Ten (fyndnr 46) och spik av järn, kam (fyndnr 124) av plast, fragment av plast, glas (inkl. flaska och fönster), fajans, porslin	1

FAS	KONTEXT-ID	TOLKNING	BESKRIVNING	TJOCKLEK (m)	UNDERSÖKT ANDEL (m ²)	UTMÄRKANDE FYND	SCHAFT
4?	109	Hårdgörning	Lager av grus med inslag av sand och silt. Gruset har en homogen karaktär och förfaller maskinkrossat.	0,02–0,06	1	Spik	1
4?	110	Hårdgörning	Lager av makadam/stenkross med inslag av grus. Homogen stensstorlek. Kompakt. Ej grävt i botten.	<0,20	1	Inga fynd	1
5	119	Markyta/aktivitetslager	Lager av fint grus och grov sand. Väl sammanpackat, men till följd av materialets karaktär ändå förhållandevis luckert. Gråbrunt till färgen.	0,04–0,10	1,5	Ettöring från 1962 (fyndnr 1), koppartråd (fyndnr 240 och 241), barrar (fyndnr 15 och 16), smältor, bleck (fyndnr 18) etc. av kabellödtenn, skarvhylsor (fyndnr 101, 104, 105 och 284), kabelhättor (fyndnr 106), muttrar, brickor, däckjärn (fyndnr 61), enkelklämma (fyndnr 36), rörklämma (fyndnr 63), spik, kula av sten (fyndnr 229), fragment av glas (inkl. flaska och fönster), bakelit (fyndnr 324)	3 och 4
5	128/132	Markyta	Översta delen av lager 107/133 vilken fungerat som markyta. Lagret, som är mycket kompakt, består av humös, gråbrunflammig lera. Ställvis med riktigare inslag av kol och sot. Kontaktytan mot ovanförliggande lager är skarp.	Ca 0,01	11,5	Isolator av porslin (fyndnr 205), barr (fyndnr 17) och smälta (fyndnr 30) av blylegering, skruv, bricka, spik, bult, bleck, beslag och tråd av järn, rörklämma (fyndnr 32), fragment av plast (inkl. linoleum), fajans, facetterat glas (fyndnr 294)	2 och 3
5	138	Asfaltsläggning	Ett 20-tal bitar av asfalt, 0,05–0,15 meter stora, lagda i ett skikt inom en 0,6×0,9 meter stor yta.	0,03–0,05	0,2	Inga fynd	3
5	139	Påfört lager, möjligtvis samband med hus	Lager av grus med inslag av lera, silt, småsten och tegelkross. Gråaktig färg.	?	1,7	Spik	4

FAS	KONTEXT-ID	TOLKNING	BESKRIVNING	TJOCKLEK (m)	UNDERSÖKT ANDEL (m ²)	UTMÄRKANDE FYND	SCHAKT
5	140	Påfört lager, möjligtvis samband med hus	Lager av lera med litet inslag grus och småsten. Riklig förekomst av tegel och kakelkross, samt fragment av klinkerplattor. Hög andel glasbitar i brottytan mellan lager 140 och lager 139.	0,01–0,04	6,5	Fragment av järn, glas (både flaska och fönster)	4
5-6?	102/103	Hårdgörning/markyta	Lager med jord, grus och silt med inslag av kalkbruk, kakelfragment och tegel	0,02–0,08	3	Plastsked (fyndnr 111), fragment av plastkam (?) (fyndnr 112), fragment av glas (både flaska och fönster), kabel (fyndnr 108), kota från djur (fyndnr 238), spik och bleck av järn (fyndnr 83), säckväv (fyndnr 235)	1
6	105/131	Bruk	Kraftigt humöst lager med inslag av lera, grus, silt, sand, småsten, kol och trä. Brunsvart till färgen. Lagret innehöll även asfaltsbitar, murbruk och koks.	0,01–0,05	25	Kapsyl (fyndnr 6), örlingar (fyndnr 7, 8 och 249), batteri (fyndnr 12), smältor av aluminium resp. blylegering, del av bilbatteri (fyndnr 33), oljeplugg (fyndnr 38), konsol till gardinstång, lämlås (fyndnr 50), bandjärn (fyndnr 58), skruv, spik, järntråd, fragment av glas (inkl. billykta, flaska och fönster), öljetter (fyndnr 140), fajans, sanitetsporcelain, klinker, asbestcement, tapet (fyndnr 232 och 233), kapsylöppnare (fyndnr 248), skiftnyckel (fyndnr 251), tång (fyndnr 252), billykta (fyndnr 319 och 328).	2, 3 och 4
6	III	Planka	Ca 0,12–0,13 meter bred, 0,02–0,025 m tjock. Dimensionerna är något osäkra då träet är nedbrutet. Den framtagna delen var ca 1,15×0,13 meter lång. Dock osäker avgränsning i plan. Plankan låg i toppen av lager 102/103 och överlagrar bitar av murbruk/cement. 7	0,025	0,2	Inga fynd	1
7	101/104/118/130/	Vegetationsskikt	Gräs, ställvis med rikligt inslag av mossor.	0,01–0,10	28,5	Kapsyl, mynt, järnfragment, gem, kabel, fönsterglas	1,2,3 och 4

BILAGA 2. RUTOR OCH GRÄVENHETER



Figur 43. Plan över rutor inom undersökta schakt. Av tabellen nedan framgår vilka lager/grävenheter som har undersökts inom varje ruta.

RUTA	LAGER (FYNDFÖRANDE GRÄVENHET/FYNDENHET)	ANMÄRKNING
1	L101 (G200065) L103 (G258) L108	Grävenhet > 1 m ² . Grävenheten omfattar fynd funna i vegetationsskiktet inom hela schakt 1. Grävenhet > 1 m ² . Fynd nordost om plankan med kontext-ID 111 i schakt 1. Grävenheten omfattar även fynd i ruta 2. Ej undersökt.
2	L101 (G200065) L102 (G246)/L103 (G258) L108	Grävenhet > 1 m ² . Grävenheten omfattar fynd funna i vegetationsskiktet inom hela schakt 1. Grävenhet > 1 m ² . Grävenheten 246 omfattar fynd under och sydväst om plankan med kontext-ID 111 i schakt 1. Grävenhet 258 omfattar fynd nordost om samma plankan. Ej undersökt.
3	L101 (G200065) L102 (G246) L108 (G200061) L109 (G315) L110	Grävenhet > 1 m ² . Grävenheten omfattar fynd funna i vegetationsskiktet inom hela schakt 1. Grävenhet > 1 m ² . Fynd sydväst om plankan med kontext-ID 111 i schakt 1. Grävenheten omfattar även fynd i ruta 2. - - Ej grävt i botten.
4	L101 (G200065) L102 L103 L108	Grävenhet > 1 m ² . Grävenheten omfattar fynd funna i vegetationsskiktet inom hela schakt 1. - - Ej undersökt.
5	L104 L105 (G311) L128 (G200087) L107	Inga fynd påträffade/tillvaratagna. - Grävenhet > 1 m ² . Grävenheten omfattar fynd i ytan av lager 107, dvs. från markytan vid tiden för stenkrossen. Ej grävt i botten.
6	L104 L105 (G306) L128 (G200087) L107	Inga fynd påträffade/tillvaratagna. - Grävenhet > 1 m ² . Grävenheten omfattar fynd i ytan av lager 107, dvs. från markytan vid tiden för stenkrossen. Ej grävt i botten.
7	L104 L105 (G204) L128(G200087) L107 (G270)	Inga fynd påträffade/tillvaratagna. - Grävenhet > 1 m ² . Grävenheten omfattar fynd i ytan av lager 107, dvs. från markytan vid tiden för stenkrossen. Grävenhet > 1 m ² . Omfattar även delar av ruta 8. Ej grävd i botten.
8	L104 L105 (G208) L128(G200087) L107 (G200185/G200191/FE216) L112 L113 L114	Inga fynd påträffade/tillvaratagna. - Grävenhet > 1 m ² . Grävenheten omfattar fynd i ytan av lager 107, dvs. från markytan vid tiden för stenkrossen. Huvudsakligen ej grävt i botten sånär som inom grävenhet 200191. Här genomgrävdes lagret inför upprättande av sektionsritning. Fyndenhet 216 ligger både inom ruta 8 och ruta 9. Yta < 1 m ² undersökt inför sektionsritning (se figur 22). Som ovan. Som ovan. Som ovan.

RUTA	LAGER (FYNDFÖRANDE GRÄVENHET/FYNDENHET)	ANMÄRKNING
	L115 L116 L117 (G200445) L134 (G2467) L136 L137 (G200388)	Som ovan. Grävenhet < 1 m ² undersökt inför sektionsritning (se figur 12). Som ovan. Yta < 1 m ² undersökt inför sektionsritning (se figur 12). Grävenhet < 1 m ² undersökt inför sektionsritning (se figur 12).
9	L104 L105 (G212) L128 (G200087) L107 (G200180/G200412/FE216/FE2216) L112 L113 L114 L115 L116 (G200476/FE2403) L117 (G200462) L134 L136	Inga fynd påträffade/tillvaratagna. - Grävenhet > 1 m ² . Grävenheten omfattar fynd i ytan av lager 107, dvs. från markytan vid tiden för stenkrossen. Grävenhet 200180 motsvarar toppen av lagret vilket skärslavsgrävdes år 2015. Grävenhet 200412 (grävenhet > 1m ²) undersöktes extensivt med spade år 2016. Fyndenhet 216 ligger både inom ruta 8 och ruta 9. Undersökt extensivt med spade. Som ovan. Som ovan. - Grävenhet > 1m ² . Omfattar även fynd från ruta 10. Som ovan. - Ej undersökt.
10	L104 L105 L128 L107 (G200412) L112 L113 L114 L115 L116 G200476 L117 (G200462) L134 L136	Inga fynd påträffade/tillvaratagna. Grävt extensivt med spade. Som ovan. Grävenhet > 1 m ² . Undersöktes extensivt med spade. Grävt extensivt med spade. Som ovan. Som ovan. Yta < 1m ² undersökt. Grävenhet > 1 m ² . Omfattar även fynd från ruta 10. Yta < 1m ² undersökt inom ruta 10. Som ovan. Yta < 1 m ² undersökt. Ej undersökt.
11	L104 L105 L107	Inga fynd påträffade/tillvaratagna. Grävt extensivt med spade. Ej undersökt.
12	L104 L105 (G426)	Inga fynd påträffade/tillvaratagna. -

RUTA	LAGER (FYNDFÖRANDE GRÄVENHET/FYNDENHET)	ANMÄRKNING
	L128 (G200087) L107	Grävenhet > 1 m ² . Grävenheten omfattar fynd i ytan av lager 107, dvs. på markytan vid tiden för stenkrossen. Ej grävd i botten.
13	L104/130 L105/L131 (G430) L128/L132 (G200087/G2112). L107/L133	Inga fynd påträffade/tillvaratagna. - - Ej grävd i botten.
14	L130 L131 L132 L133 (G2150)	Inga fynd påträffade/tillvaratagna. - - Endast cirka översta centimetern undersökt. Lagret ej grävt i botten.
15	L130 L131 L132 (G2120) L133	Inga fynd påträffade/tillvaratagna. - - Endast cirka översta centimetern undersökt. Lagret ej grävt i botten.
16	L130 L131 L132 L133 (G2158)	Inga fynd påträffade/tillvaratagna. - - Endast cirka översta centimetern undersökt. Lagret ej grävt i botten.
17	L130 L131 (G2046) L132 (G2128) L133	Inga fynd påträffade/tillvaratagna. - Grävenhet < 1 m ² Endast ca översta centimetern undersökt. Lagret ej grävt i botten.
18	L130 L131 L132 L133	Inga fynd påträffade/tillvaratagna - - Endast ca översta centimetern undersökt. Lagret ej grävt i botten.
19	L130 L131 (G2054) L133 L140	Inga fynd påträffade/tillvaratagna. - Endast cirka översta centimetern undersökt. Lagret ej grävt i botten. Ej undersökt.
20	L130 L131 L133 L140	Inga fynd påträffade/tillvaratagna. Inga fynd. Endast cirka översta centimetern undersökt. Lagret ej grävt i botten. Ej undersökt.
21	L118 L105 (G621)	Endast cirka översta centimetern undersökt. Lagret ej grävt i botten. Grävenhet > 1 m ² på grund mindre utvidgning i nordväst som togs upp med syfte av avgränsa en eventuell anläggning, vilken senare utgick.

RUTA	LAGER (FYNDFÖRANDE GRÄVENHET/FYNDENHET)	ANMÄRKNING
	L119 (G625) L120 (G680/FE692) L122 L123 (G721) L124 L125 L126 L127	Som ovan. Som ovan. Yta < 1m ² undersökt inför sektionsritning (se figur 26). Grävenhet < 1m ² undersökt inför sektionsritning (se figur 26). Yta < 1 m ² undersökt inför sektionsritning (se figur 26). Som ovan. Som ovan. Ej undersökt.
22	L130 L131 L139 (G2408) L119 (G2421) L120 (G2427) L122 L123 L124 L125 (G2548) L126 L127	Inga fynd påträffade/tillvaratagna. Fynd ej tillvaratagna. Grävenhet < 1 m ² Grävenhet < 1 m ² - Yta < 1 m ² Som ovan. Som ovan. Grävenhet < 1 m ² Yta < 1 m ² Yta < 1 m ² . Lager ej grävt i botten.
23	L130 L131 L139 L120 (G2454) L122 L123 L124 (G2543) L125 (G2462) L126 L127	Inga fynd påträffade/tillvaratagna. Fynd ej tillvaratagna. - Grävenhet < 1 m ² - - Grävenhet < 1 m ² Grävenhet < 1 m ² - Ej grävd i botten.
24	L130 L131 L140 (G2321) L139	Inga fynd påträffade/tillvaratagna. Inga fynd tillvaratagna. Grävenhet < 1 m ² Ej undersökt.
25	L130 L131	Inga fynd påträffade/tillvaratagna. Inga fynd tillvaratagna.

RUTA	LAGER (FYNDFÖRANDE GRÄVENHET/FYNDENHET)	ANMÄRKNING
	L140 (G2317) L139	- Ej undersökt.
26	L130 L131 L140 (G2313) L139	Inga fynd påträffade/tillvaratagna Inga fynd tillvaratagna. - Ej undersökt.
27	L130 L131 L140	Inga fynd påträffade/tillvaratagna. - Ej undersökt.
28	L130 L131 (G2066) L140	Inga fynd påträffade/tillvaratagna. - Ej undersökt.
29	L130 L131 (G2070/FE2078) L140	Inga fynd påträffade/tillvaratagna. Fyndenhet 2078 återfanns på gränsen mellan ruta 29 och ruta 30. Ej undersökt.
30	L130 L131 (G2074/FE2078) L140	Inga fynd påträffade/tillvaratagna. Fyndenhet 2078 återfanns på gränsen mellan ruta 29 och ruta 30. Ej undersökt.

BILAGA 3. FYNDLISTA

GALLRAT	FYNDNR	SAKORD	TYP (DEL)	MATERIAL	VIKT (g)	ANTAL	ANTAL FRAGMENT	BESKRIVNING	X	Y	KONTEXT-ID	GRÄVENHET (FYNDENHET)
	1	Mynt	Ettöring	Koppar	2	1		Präglad 1962	6573495,52	679416,15	119	625
	2	Tråd	Telekabel	Koppar	22,5			Vissa av trådarna är tvinnade två och två	6573495,52	679416,15	119	625
X	3	Tråd		Koppar	0,5	2			6573495,84	679416,02	123	721
X	4	Föremål		Koppar	20	1	1		6573511,86	679407,66	108	200061
	5	Kapsyl	Dragkapsyl	Aluminium	0,5	1		Alkakork	6573512,66	679408,28	101	200065
	6	Kapsyl	Dragkapsyl	Aluminium	1	1		Grape tonic	6573495,53	679416,15	105	621
	7	Ölring	(Ring)	Aluminium	0,5	1	1		6573495,53	679416,15	105	621
	8	Ölring	(Flärp)	Aluminium	0,5	1	1		6573497,58	679422,37	105	426
	9	Ölring	(Ring)	Aluminium	0,5	1	1		6573495,52	679416,15	119	625
	10	Kapsyl	Dragkapsyl	Aluminium	1,5	2		Alkakork	6573495,84	679416,02	123	721
X	11	Föremål		Aluminium	0,5	1	1		6573495,52	679416,15	119	625
	12	Batteri	Transistor	Komposit		1		Tudor	6573495,53	679416,15	105	621
	13	Kabel	Telekabel	Blylegering, koppar	56	1	1	35 mm bred	6573495,52	679416,15	119	625
	14	Kabel	Telekabel	Blylegering, koppar	28,5	1	1	15 mm bred, ca 18 koppartrådar (9 par) med blyhölje	6573495,52	679416,15	119	625
	15	Barr	Lödtenn	Blylegering	825		19	Televerkets lödtenn för kabel identifierat genom inskrift	6573495,52	679416,15	119	625
X	16	Barr	Lödtenn	Blylegering	94,5		3	Med brytmarkeringar	6573495,52	679416,15	119	625
X	17	Barr		Blylegering	29	1	1		6573497,54	679424,22	128	200087
	18	Bleck		Blylegering	152,5		4	Böjda; bleck från/till kabelhölje	6573495,52	679416,15	119	625
X	19	Smälta		Blylegering	81,5	1	1		6573495,52	679416,15	119	625
	20	Smälta		Blylegering	69,5		2	Med avtryck	6573495,52	679416,15	119	625
	21	Smälta		Blylegering	2130				6573495,52	679416,15	119	625
X	22	Bleck		Blylegering	49,5		2	Från/till kabelhölje	6573495,52	679416,15	119	625
X	23	Fragment		Blylegering	22		12	Böjda bleck, trådar m.m.	6573495,52	679416,15	119	625
	24	Smälta		Blylegering	60		3		6573495,52	679416,15	120	680
X	25	Smälta		Aluminium	73		3		6573497,20	679423,30	105	430
X	26	Smälta		Blylegering	13,5	1	1		6573495,53	679416,15	105	621
X	27	Smälta		Blylegering	25,5		2		6573497,94	679423,57	105	306
X	28	Smälta		Aluminium	8	1	1		6573497,94	679423,57	105	306
X	29	Slagg		Okänt	7,5	1	1		6573513,33	679408,56	103	258

GALLRAT	FYNDNR	SAKORD	TYP (DEL)	MATERIAL	VIKT (g)	ANTAL	ANTAL FRAGMENT	BESKRIVNING	X	Y	KONTEXT-ID	GRÄVENHET (FYNDENHET)
X	30	Smälta		Blylegering	38		2		6573497,54	679424,22	128	200087
X	31	Smälta		Aluminium	31,5	1	1		6573498,28	679422,62	105	311
X	32	Klämma	Rörklämma	Metall, järn	19	1			6573497,54	679424,22	128	200087
X	33	Batteri	Bilbatteri (Lamell)	Blylegering	5,5	1	1		6573495,53	679416,15	105	621
X	35	Lock?	Konservburk	Järn, aluminium	3,5	1	1		6573498,28	679422,62	105	311
X	36	Klämma	Enkelklämma	Metall, järn	6,5	1		Klämma med skruv för kabel/rör	6573495,52	679416,15	119	625
X	37	Fragment		Aluminium	2,5	1	1		6573497,94	679423,57	105	306
	38	Oljeplugg		Kopparlegering	58	1		Mässing	6573497,58	679422,37	105	426
	39	Mynt	Tioöring, femtioöring, enkrona	Kopparlegering	44	9		Präglade mellan åren 1973-1990; tre tioöringar, en femtioöring och fem enkronor	6573512,66	679408,28	101	200065
X	40	Skruv, bricka		Metall	2,5	1		Eventuellt kromat skruvhuvud	6573497,54	679424,22	128	200087
X	41	Konsol	Gardinstång	Järn	74,5	1		Med vit emalj	6573498,28	679422,62	105	311
	42	Föremål		Metall, Järn, Okänt	43	1		Söjliknande föremål med nit i mitten och grönt okänt material	6573497,58	679422,37	105	426
X	43	Beslag?		Metall, aluminium	79	1	1	Rester av svart färg och smält gummi	6573497,58	679422,37	105	426
X	44	Föremål		Metall	46	1		420 mm lång, 4 mm tjock, långsmal ten med blanka förankringsbeslag i ändarna	6573497,54	679424,22	128	200087
X	45	Föremål		Kopparlegering, järn	131,5	1		Långsmalt bandformigt föremål, böjt i vinkel i ena änden och där försedd med kromad knopp.	6573497,54	679424,22	128	200087
X	46	Ten		Järn	10,5	1		Ögelformig	6573511,86	679407,66	108	200061
X	47	Beslag, skruv		Järn	84	1		110 mm lång, 20 mm bred, 5 mm tjock, rektangulärt; ett genomgående hål i vilket det sitter en skruv	6573497,54	679424,22	128	200087
X	48	Bleck		Järn	23		2		6573497,54	679424,22	128	200087
X	49	Bleck		Järn	40	1		130 mm lång, 45 mm bred, 1 mm tjock, rektangulärt	6573495,53	679416,15	105	621

GALLRAT	FYNDNR	SAKORD	TYP (DEL)	MATERIAL	VIKT (g)	ANTAL	ANTAL FRAGMENT	BESKRIVNING	X	Y	KONTEXT-ID	GRÄVENHET (FYNDENHET)
	50	Beslag	Lämlås/hasplås	Järn	75	1		110 mm lång, 20 mm bred, 4 mm tjock. Med knopp i ena änden; del av lämlås eller hasplås	6573497,58	679422,37	105	426
X	51	Beslag		Järn	6,5	1	1		6573497,54	679424,22	128	200087
X	52	Fragment		Järn	4	1	1	Kraftigt korroderad, spik?	6573497,58	679422,37	105	426
X	53	Klammer		Metall	16,5	1		47 mm lång, 15 mm bred, 3 mm tjock. Svagt vävlt mittparti; hål i bägge ändar; klammer för kabel vid avslutningar	6573495,53	679416,15	105	621
X	54	Bricka	Mutterbricka	Järn	7	1		28 mm i diameter. Med 14 mm stort hål centralt	6573495,53	679416,15	105	621
	55	Föremål		Järn	70	1		40 mm lång, 20 mm bred, 23 mm tjock. Kilformat, gjutjärn	6573495,53	679416,15	105	621
	56	Föremål		Järn	86,5	1		41 mm lång, 25 mm bred, 23 mm tjock. Kilformat, gjutjärn	6573495,52	679416,15	119	625
X	57	Spik		Järn	10,5	2			6573495,53	679416,15	105	621
X	58	Bandjärn		Järn	8	1		Rektangulärt med fyra större hål centralt och fyra respektive fyra hål på vardera sidan om dessa	6573495,53	679416,15	105	621
X	59	Skruv		Järn	12,5	1		25 mm lång, 5 mm tjock. 6-kantigt huvud, 13 mm	6573495,52	679416,15	119	625
X	60	Fragment		Koppar, järn	17,5		5	Kraftigt korroderade järnfragment, i ett av fragmenten en koppartråd	6573495,52	679416,15	119	625
X	61	Däckjärn		Järn	29,5	1		100 mm lång, 35 mm bred.	6573495,52	679416,15	119	625
X	62	Bult, mutter		Järn	122,5	1		150 mm lång, 10 mm tjock. Gängad i bägge ändar och böjd i 90-graders vinkel, 6-kantigt mutterhuvud som är 20 mm i diameter	6573495,52	679416,15	119	625
X	63	Klämma	Rörklämma	Järn	4,5	1	1		6573495,52	679416,15	119	625
	64	Bricka	Mutterbricka	Järn	104,5	14		27 mm. Med 14 mm stort hål centralt	6573495,52	679416,15	119	625
X	65	Spik		Järn	2,5	1		Böjd	6573495,52	679416,15	119	625
X	66	Märla/spik		Järn	7,5	1			6573495,52	679416,15	119	625

GALLRAT	FYNDNR	SAKORD	TYP (DEL)	MATERIAL	VIKT (g)	ANTAL	ANTAL FRAGMENT	BESKRIVNING	X	Y	KONTEXT-ID	GRÄVENHET (FYNDENHET)
	67	Mutter		Järn	120,5	5		22 mm i diameter. Med 14 mm stort gängat hål centralt	6573495,52	679416,15	119	625
X	68	Tråd		Järn	20		5	En med knut	6573495,52	679416,15	119	625
X	69	Bult, bricka, mutter		Järn	785	2		170 mm lång, 24 mm tjock. Med fyrkantiga brickor (50x50 mm) och rester av bränt trä	6573495,55	679416,20	120	(692)
X	70	Beslag, skruv	Vinkelbeslag	Järn	26	1		25x15x4 mm	6573497,54	679424,22	128	200087
X	71	Fragment		Järn	3		6		6573497,54	679424,22	128	200087
X	72	Tråd		Järn	35		11	Några av bitarna ihop-knutna	6573497,54	679424,22	128	200087
X	73	Skruv		Järn	4	1		33 mm lång	6573498,28	679422,62	105	311
X	74	Skruv, bricka		Järn	42	1		44 mm lång, 14 mm bred, Kraftigt korroderad	6573498,28	679422,62	105	311
X	75	Fragment		Järn	5,5	1	1		6573498,28	679422,62	105	311
X	76	Spik		Järn	32,5	10			6573498,28	679422,62	105	311
X	77	Spik		Järn	23	8			6573497,94	679423,57	105	306
X	78	Spik		Järn	2	2			6573497,94	679423,57	105	306
X	79	Fragment		Järn	4,5		3		6573497,94	679423,57	105	306
X	80	Beslag		Järn	158			Bandformiga beslag i fragment upp till ca 15 cm långa. Från t.ex. hink?	6573497,41	679425,97	107	(216)
X	81	Spik		Järn	370	70		En mängd spik i olika storlekar, en del med fast-korroderade kolfragment.	6573495,52	679416,15	120	680
X	82	Spik		Järn	130	31		Spik i olika storlekar.	6573495,52	679416,15	119	625
X	83	Bleck		Järn	34	1		Bandformigt; böjt i ändarna	6573513,33	679408,56	103	258
X	84	Spik		Järn	7	1			6573513,33	679408,56	103	258
X	85	Spik		Järn	6,5	2			6573496,89	679426,30	105	212
X	86	Skruv		Järn	4,5	1			6573496,89	679426,30	105	212
X	87	Spik		Järn	7,5	3	4		6573497,59	679424,47	105	204
X	88	Fragment		Järn	1	1	1		6573497,59	679424,47	105	204
X	89	Föremål		Järn	202	1		26 mm lång, Gängad i ena änden.	6573495,53	679416,15	105	621
X	90	Fragment		Järn	2,5	1	1		6573512,66	679408,28	101	200065
X	91	Spik		Järn	7	2			6573511,86	679407,66	108	200061
X	92	Spik		Järn	13,5	3			6573497,20	679423,30	105	430

GALLRAT	FYNDNR	SAKORD	TYP (DEL)	MATERIAL	VIKT (g)	ANTAL	ANTAL FRAGMENT	BESKRIVNING	X	Y	KONTEXT-ID	GRÄVENHET (FYNDENHET)
X	93	Spik		Järn	9	1			6573511,86	679407,66	109	315
X	94	Skruv		Järn	1,5	1			6573497,26	679425,38	105	208
X	95	Spik		Järn	9,5	3			6573496,89	679426,30	107	200180
X	96	Spik		Järn	29	7		Flera av spikarna är böjda	6573497,40	679425,89	107	200191
X	97	Fragment		Järn	3		3		6573497,40	679425,89	107	200191
X	98	Spik		Järn	1	1	1		6573497,62	679424,55	106	200188
X	99	Spik		Järn	3	1		Böjd i 90-graders vinkel	6573497,26	679425,38	107	200185
X	100	Gem		Järn	1	1	2		6573512,66	679408,28	101	200065
	101	Skarvhylsa	Kabel	Metall, plast, koppar	36,5	42	44	25 mm, blå; en med koppartråd	6573495,52	679416,15	119	625
X	102	Skarvhylsa	Kabel	Metall, plast, koppar	3,5	4		25 mm, blå	6573495,53	679416,15	105	621
X	103	Skarvhylsa	Kabel	Plast, metall	3,5	4		25 mm, blå	6573495,52	679416,15	120	680
X	104	Skarvhylsa	Kabel	Metall, plast, koppar	1,5	2		30 mm, grå med tvärband; bägge med koppartråd	6573495,52	679416,15	119	625
X	105	Skarvhylsa	Kabel	Plast, metall	0,5	1		17 mm, turkos	6573495,52	679416,15	119	625
	106	Kabelhätta		Plast	5,5	4		23 mm. Tre blå och en orange; används för att försluta kabeländar efter kapning.	6573495,52	679416,15	119	625
X	107	Kabel		Plast, koppar	3,5	2		Hölje av röd plast	6573497,62	679424,55	106	270
X	108	Kabel	Stereo?	Plast, koppar	0,5			Hölje av svart plast	6573513,33	679408,56	103	258
X	109	Kabel	Stereo	Plast, koppar	1,5	1		Hölje av svart plast; två kablar som sitter ihop	6573512,66	679408,28	101	200065
X	110	Föremål	Lock?	Plast	5,5	1		Röd, rundad, räfflad längs kanten	6573497,54	679424,22	128	200087
X	111	Bestick	Sked	Plast	0,2	1	1	Vit	6573512,05	679407,78	102	246
X	112	Fragment	Kam? (Tand?)	Plast	0,2	1	1	Tandad på ena sidan	6573512,05	679407,78	102	246
X	113	Fragment		Plast	0,1	1	1	14 x 14 mm. Beige, rund; flat på ena sidan, skrovlig på andra	6573497,59	679424,47	105	204
X	114	Fragment		Plast	1		2	Vit	6573497,26	679425,38	105	208
X	115	Fragment		Plast	0,1	1	1	Vit	6573497,26	679425,38	105	208
X	116	Bestick	(Skaft)	Plast	0,5	1	1	Gräddvit	6573497,26	679425,38	105	208
X	117	Fragment		Plast	0,5		2	Vit	6573496,89	679426,30	105	212
X	118	Fragment		Plast	0,1	1	1	Blå	6573497,94	679423,57	105	306
X	119	Buntband		Plast	0,1	1	1	Vit	6573498,28	679422,62	105	311
X	120	Fragment		Plast	0,1	1	1	Vit	6573498,28	679422,62	105	311

GALLRAT	FYNDNR	SAKORD	TYP (DEL)	MATERIAL	VIKT (g)	ANTAL	ANTAL FRAGMENT	BESKRIVNING	X	Y	KONTEXT-ID	GRÄVENHET (FYNDENHET)
X	121	Fragment		Plast	0,5	1	1	Gråvit	6573497,58	679422,37	105	426
X	122	Fragment		Plast	0,5	1	1	Gråvit	6573497,62	679424,55	106	270
X	123	Fragment		Plast	1,5	1	1	Gråvit	6573511,86	679407,66	108	200061
X	124	Kam		Plast	3	1	1	Grön	6573511,86	679407,66	108	200061
X	126	Fragment		Plast	1		2	Vit och rosa	6573497,40	679425,89	107	200191
X	127	Téjp	Isoleringstejp	Plast	1		2	Svart	6573495,53	679416,15	105	621
X	128	Kärl	Blomkruka	Plast	1		2	Svart	6573495,53	679416,15	105	621
X	129	Fragment		Plast	0,2		2	Svart	6573495,52	679416,15	119	625
X	130	Téjp	Isoleringstejp	Plast	0,2	1	1	Svart	6573495,84	679416,02	123	721
X	131	List/bård		Plast	7	1	2	Vit, med rester av svart färg på framsida och lim på baksida	6573497,58	679422,37	105	426
X	132	Fragment	Linoleummatta	Linoleum	18,5	1	1	Blågrön	6573497,58	679422,37	105	426
X	133	Fragment	Linoleummatta	Linoleum	7	1	1	Blågrön	6573497,54	679424,22	128	200087
X	134	Däck	(Slang)	Gummi	1	1	1	Svart	6573512,05	679407,78	102	246
X	135	Fragment		Gummi	8,5	1	1	Svart	6573497,58	679422,37	105	426
X	136	Fragment		Gummi	3	1	1	Svart	6573498,28	679422,62	105	311
X	137	List		Gummi	5,5	1	1	Svart	6573513,33	679408,56	103	258
X	138	Fragment		Gummi	1	1	1	Gul; delvis svart på ena sidan	6573497,20	679423,30	105	430
X	139	Smälta		Plast, aluminium	3,5	1	1		6573498,28	679422,62	105	311
	140	Öljett		Metall	20	2		35 mm i diameter. En med rött påsmält material och en med vitt; ca 20 mm stort hål centralt	6573497,58	679422,37	105	426
X	141	Billykta	(Kant)	Glas	15	1	1	Transparent, räfflat	6573497,62	679424,55	106	270
X	142	Billykta	(Kant)	Glas	36		3	Transparent, räfflat	6573497,20	679423,30	105	430
	143	Billykta	(Kant)	Glas	67,5		4	Ofärgat, räfflat; en bit märkt med ett A och en solsymbol	6573497,26	679425,38	105	208
X	144	Billykta		Glas	3,5	1	1	Transparent, räfflat	6573497,59	679424,47	105	204
X	145	Fönsterglas		Glas	1,5	1	1	Ofärgat	6573512,66	679408,28	101	200065
X	146	Fragment		Glas	0,5	1	1	Ena sidan ofärgad, andra vit	6573512,05	679407,78	102	246
X	147	Flaska		Glas	3,5	1	1	Grönt	6573512,05	679407,78	102	246
X	148	Fragment		Glas	0,4	1	1	Grönt	6573513,33	679408,56	103	258
X	149	Flaska		Glas	41,5	1	1	Ofärgat	6573513,33	679408,56	103	258
X	150	Fönsterglas		Glas	2	1	1	Ofärgat	6573513,33	679408,56	103	258

GALLRAT	FYNDNR	SAKORD	TYP (DEL)	MATERIAL	VIKT (g)	ANTAL	ANTAL FRAGMENT	BESKRIVNING	X	Y	KONTEXT-ID	GRÄVENHET (FYNDENHET)
X	151	Flaska		Glas	0,5	1	1	Brunt	6573513,33	679408,56	103	258
X	152	Fragment		Glas	0,1	1	1	Ofärgat	6573513,33	679408,56	103	258
X	153	Fragment		Glas	0,7		3	Ofärgat	6573513,33	679408,56	103	258
X	154	Fönsterglas		Glas	1,5	1	1	Ofärgat	6573497,59	679424,47	105	204
X	155	Fragment		Glas	0,5	1	1	Vit insida, ofärgad utsida	6573497,62	679424,55	106	270
X	156	Fönsterglas		Glas	3,5		5	Ofärgat	6573497,26	679425,38	105	208
	157	Fragment		Glas	4,5		2	En sida vit, en ofärgad	6573497,94	679423,57	105	306
X	158	Flaska		Glas	1	1	1	Grönt	6573496,89	679426,30	105	212
X	159	Fönsterglas		Glas	2,5		2	Ofärgat	6573496,89	679426,30	105	212
X	160	Fragment		Glas	1,5	1	1	Ofärgat; Smält?	6573496,89	679426,30	105	212
X	161	Fragment		Glas	3		3	Ofärgat	6573497,94	679423,57	105	306
X	162	Fragment		Glas	9	1	1	Ofärgat; märkt med ett M	6573497,94	679423,57	105	306
X	163	Fönsterglas		Glas	9		10	Ofärgat	6573497,94	679423,57	105	306
X	164	Fragment		Glas	1,5	1	1	Ofärgat	6573498,28	679422,62	105	311
X	165	Fönsterglas		Glas	1,5		2	Ofärgat	6573498,28	679422,62	105	311
X	166	Fragment		Glas	2		2	Ofärgat	6573498,28	679422,62	105	311
X	167	Fönsterglas		Glas	1,5	1	1	Ofärgat	6573497,58	679422,37	105	426
X	168	Flaska		Glas	9		7	Grönt, en bit märkt med 28	6573497,58	679422,37	105	426
X	169	Fragment		Glas	1	1	1	Ofärgat	6573497,94	679423,57	105	306
X	170	Fragment		Glas	1		2	Ofärgat	6573497,62	679424,55	106	270
X	171	Fragment		Glas	0,5	1	1	Ofärgat	6573497,40	679425,89	107	200191
X	172	Fragment	(Kant)	Glas	1	1	1	Ofärgat	6573497,59	679424,47	105	204
X	173	Fragment		Glas	1,5	1	1	Ofärgat	6573497,20	679423,30	105	430
X	174	Fragment	(Kant)	Glas	2		2	Ofärgat; svart beläggning på ena sidan	6573497,26	679425,38	107	200185
X	175	Flaska		Glas	11		4	Ofärgat	6573495,53	679416,15	105	621
X	176	Fönsterglas		Glas	11		4	Ofärgat	6573495,53	679416,15	105	621
X	177	Flaska		Glas	16		7	Grönt	6573495,53	679416,15	105	621
X	178	Flaska		Glas	3,5		3	Grönt	6573495,52	679416,15	119	625
X	179	Fragment		Glas	5,5		2	Ofärgat	6573495,52	679416,15	119	625
X	180	Fönsterglas		Glas	8		5	Ofärgat	6573495,52	679416,15	119	625
X	181	Fragment		Glas	15		7	Ofärgat, sprickbildning	6573497,58	679422,37	105	426
	182	Flaska	(Mynning, botten)	Glas	97,5		14	Ofärgat; flera av fragmenten med passning	6573495,52	679416,15	120	680
X	183	Fönsterglas		Glas	4,5		2	Ofärgat	6573495,84	679416,02	123	721

GALLRAT	FYNDNR	SAKORD	TYP (DEL)	MATERIAL	VIKT (g)	ANTAL	ANTAL FRAGMENT	BESKRIVNING	X	Y	KONTEXT-ID	GRÄVENHET (FYNDENHET)
X	184	Flaska		Glas	2	1	1	Grönt	6573495,84	679416,02	123	721
X	185	Fragment		Glas	4	1	1	Ofärgat, fasetterat	6573496,89	679426,30	107	200180
X	186	Fragment		Glas	3,5		2	Ofärgat	6573511,86	679407,66	108	200061
X	187	Fönsterglas		Glas	1,5		3	Ofärgat; en bit tunnare än övriga	6573511,86	679407,66	108	200061
X	188	Flaska		Glas	3,5	1	1	Brunt	6573511,86	679407,66	108	200061
X	189	Kakel		Kakel	0,5	1	1	Med vit glasyr	6573512,66	679408,28	101	200065
X	190	Kakel		Kakel	2,5		4	Med vit glasyr	6573496,89	679426,30	105	212
X	191	Kakel		Kakel	1		2	Med vit glasyr	6573497,94	679423,57	105	306
X	192	Kakel		Kakel	0,1	1	1	Med vit glasyr	6573498,28	679422,62	105	311
X	193	Kakel		Kakel	17,5		16	Med vit glasyr	6573497,58	679422,37	105	426
X	194	Kakel		Kakel	3	1	1	Med vit glasyr	6573497,40	679425,89	107	200191
X	195	Kakel		Kakel	29		11	Med vit glasyr	6573511,86	679407,66	108	200061
X	196	Kakel		Kakel	11		2	Med vit glasyr	6573496,89	679426,30	107	200180
X	197	Fragment		Fajans	3		3	Två fragment med vit glasyr och en med ljus blågrå	6573512,05	679407,78	102	246
X	198	Fragment		Fajans	1,5	1	1	Med vit glasyr, plastisk dekor	6573496,89	679426,30	105	212
X	199	Fragment	(Botten)	Fajans	5	1	1	Med vit glasyr	6573497,62	679424,55	106	270
	200	Fragment		Fajans	0,5	1	1	Med vit glasyr, blå ornamentik	6573497,54	679424,22	128	200087
X	201	Fragment		Fajans	1		2	Med vit glasyr; en bit med brun ornamentik	6573496,89	679426,30	107	200180
X	202	Fragment	(Mynning/kant)	Fajans	3,5	1	1	Med vit glasyr	6573511,86	679407,66	108	200061
X	203	Fragment		Kakel	0,1	1	1	Med blå glasyr	6573497,26	679425,38	105	208
	204	Fragment	Fat? (Kant)	Porslin	6,5		6	Vitt porslin med guldkant och rosa ornamentik	6573495,52	679416,15	119	625
X	205	Isolator		Porslin	4,5	1	1	Eventuellt porslinshuv för propp; med inristade symboler	6573497,54	679424,22	128	200087
	206	Isolator		Porslin	4,5	1	1	Kan ha suttit i apparat; märkt med siffror	6573497,26	679425,38	107	200185
X	207	Fragment	Sanitetsporcelain	Porslin	243		17	Från toalettstol?; med vit glasyr	6573495,53	679416,15	105	621
X	208	Fragment	Sanitetsporcelain?	Porslin	35	1	1	Med vit glasyr	6573497,20	679423,30	105	430
X	209	Fragment	Sanitetsporcelain?	Porslin	8,5		3	Med vit glasyr	6573497,58	679422,37	105	426
X	210	Fragment	Sanitetsporcelain?	Porslin	2,5		2	Med vit glasyr	6573497,58	679422,37	105	426
X	211	Fragment	Sanitetsporcelain?	Porslin	2	1	1	Med vit glasyr	6573497,94	679423,57	105	306

GALLRAT	FYNDNR	SAKORD	TYP (DEL)	MATERIAL	VIKT (g)	ANTAL	ANTAL FRAGMENT	BESKRIVNING	X	Y	KONTEXT-ID	GRÄVENHET (FYNDENHET)
X	212	Fragment	Sanitetsporcelain?	Porcelain	10,5	1	1	Med vit glasyr	6573511,86	679407,66	108	200061
X	213	Fragment	Sanitetsporcelain?	Porcelain	4,5	1	1	Med vit glasyr	6573497,59	679424,47	105	204
X	214	Fragment		Kakel	0,1	1	1	Med vit glasyr	6573497,59	679424,47	105	204
	215	Fragment		Okänt	2	1	1	Med vit glasyr och plastisk ornamentik	6573511,86	679407,66	108	200061
	216	Fragment		Rödgoods	1	1	1	Grön och brun glasyr	6573511,86	679407,66	108	200061
X	217	Fragment		Rödgoods/tegel	10	1	1	Med svart glasyr	6573511,86	679407,66	108	200061
X	218	Fragment		Rödgoods/tegel	1	1	1	Med vit glasyr	6573497,20	679423,30	105	430
X	219	Fragment		Rödgoods/tegel	1	1	1	Med två långsgående vulster	6573498,28	679422,62	105	311
X	220	Avslag		Okänt	2,5	1	1	Med hörn	6573496,89	679426,30	107	200180
X	221	Fragment		Klinker	29,5	1	1	Mörkt brungrå	6573497,58	679422,37	105	426
X	222	Fragment		Klinker	9	1	1	Brun med brunmelerad glasyr	6573498,28	679422,62	105	311
	223	Fragment		Klinker	135		4	Brun med brunmelerad glasyr	6573497,58	679422,37	105	426
X	224	Fragment		Klinker	1135		26	Brun med brunmelerad glasyr	6573495,53	679416,15	105	621
X	225	Fragment		Asbestcement		1	1	Med grön färg, fasadplatta	6573497,58	679422,37	105	426
X	226	Fragment		Asbestcement		1	1	Med svart färg, fasadplatta	6573497,94	679423,57	105	306
X	227	Fragment		Asbestcement		1	1	Med spår av svart färg, fasadplatta	6573498,28	679422,62	105	311
X	228	Fragment		Okänt	1,5	1	1	En vit sida och en svart	6573495,52	679416,15	119	625
	229	Kula		Sten	7,5	1	1	Gråvit	6573495,52	679416,15	119	625
X	230	Kula	Lecakula	Sten	0,5	1			6573512,66	679408,28	101	200065
X	231	Fragment		Metall	1	1	1	Med vid emalj; dubbelvikt	6573512,66	679408,28	101	200065
	232	Tapet		Okänt	0,5	1	1	Medaljontapet; vit med grön dekor	6573497,58	679422,37	105	426
X	233	Tapet		Okänt	0,1	1	1	Medaljontapet; vit med grön dekor	6573497,26	679425,38	105	208
X	234	Tråd		Textil	0,1	1	1	Brun	6573497,26	679425,38	105	208
X	235	Textil	Säckväv	Textil	2	1	1	Brungrå	6573513,33	679408,56	103	258
X	236	Fragment	Masonit	Trä	1,5		2	Brun	6573497,62	679424,55	106	270
X	237	Fragment		Trä	22,5	1	1	Delvis förkolnat	6573497,62	679424,55	106	270
X	238	Ben	Djur (Kota)	Ben	1,5	1	1	Obränt	6573512,05	679407,78	102	246
X	239	Glasfiberväv		Glas	0,5	1	1	Rester av träfiber på ena sidan	6573495,53	679416,15	105	621

GALLRAT	FYNDNR	SAKORD	TYP (DEL)	MATERIAL	VIKT (g)	ANTAL	ANTAL FRAGMENT	BESKRIVNING	X	Y	KONTEXT-ID	GRÄVENHET (FYNDENHET)
X	240	Tråd	Telekabel	Koppar	37,6			Ett nystan samt flera mindre bitar	6573495,16	679416,81	119	2421
X	241	Tråd		Koppar	0,3	1	1		6573495,16	679416,81	119	2421
	242	Tråd		Koppar	0,1	1	1		6573497,13	679425,74	137	200388
X	243	Bleck		Koppar	0,7	1	1		6573495,16	679416,81	119	2421
X	244	Smälta		Blylegering	39,7		6		6573495,16	679416,81	119	2421
X	245	Smälta		Blylegering	22,1		2		6573495,16	679416,81	119	2421
X	246	Bleck		Blylegering	26,5	1	1	Tillböjd	6573496,64	679424,13	133	2150
X	247	Bleck		Aluminium	5,4	1	1		6573496,64	679424,13	133	2150
X	248	Kapsylöppnare		Aluminium	7,3	1		I form av nyckel. Guldfärgad och märkt med Svenska bostäders logotyp	6573491,89	679421,90	131	(2078)
	249	Ölring	(Flärp och ring)	Aluminium	0,8	1			6573494,14	679422,16	131	2054
X	250	Föremål		Metall	12,5	1		Spår av korrosion	6573491,89	679421,90	131	(2078)
X	251	Skiftnyckel		Järn	65,1	1		110 mm lång, Bacho, något korroderad	6573491,89	679421,90	131	(2078)
X	252	Tång	Avbitartång	Järn	150	1		150 mm lång	6573491,89	679421,90	131	(2078)
X	253	Verktyg		Järn	64,3	1		130 mm lång, L formad, spetsig i ena änden och platt i andra	6573491,89	679421,90	131	(2078)
X	254	Föremål		Järn	10,2	1		35 mm lång. Ögleformad, assymetrisk, räfflad i ena änden	6573491,89	679421,90	131	(2078)
X	255	Spik		Järn	6,3	1			6573491,89	679421,90	131	(2078)
X	256	Spik		Järn	12,7	3			6573496,64	679424,13	133	2150
X	257	Spik		Järn	4,6	3		En dubbelvikt	6573496,73	679423,12	132	2112
X	258	Spik		Järn	16,5	2			6573495,00	679417,31	139	2408
X	259	Spik		Järn	80,6	23			6573494,95	679417,26	120	2454
X	260	Spik		Järn	5,7	1			6573495,69	679423,78	133	2158
X	261	Spik		Järn	5,1	1			6573492,90	679422,72	131	2066
X	262	Spik		Järn	38,6		7		6573494,95	679417,26	120	2454
X	263	Spik		Järn	5,8	1			6573496,60	679426,98	107	200412
X	264	Spik		Järn	4		2		6573495,16	679416,81	119	2421
X	265	Spik		Järn	0,6	1			6573496,02	679422,85	132	2120
X	266	Bult		Järn	28,2	1			6573496,02	679422,85	132	2120
X	267	Bricka	Mutterbricka	Järn	5,1	1		Med 14 mm stort hål centralt	6573495,16	679416,81	119	2421
	268	Fragment		Järn	14,1		2		6573494,99	679417,32	125	2548

GALLRAT	FYNDNR	SAKORD	TYP (DEL)	MATERIAL	VIKT (g)	ANTAL	ANTAL FRAGMENT	BESKRIVNING	X	Y	KONTEXT-ID	GRÄVENHET (FYNDENHET)
	269	Fragment		Järn	2,1		3		6573494,99	679417,32	124	2543
X	270	Bleck		Järn	32		2		6573496,60	679426,98	107	200412
X	271	Beslag		Järn	93,7	1		Rektangulärt med två hål	6573494,14	679422,16	131	2054
X	272	Bult	Gängad	Järn	12,1	1			6573495,08	679422,51	131	2046
X	273	Kula	Dank	Järn	26,2	1			6573497,02	679426,06	107	(2216)
X	274	Ten		Metall	3,6	1		25 x 5 mm. Runt tvärsnitt, ena sidan rundad, andra plan. Räfflad vid den plana sidan	6573495,18	679422,49	132	2128
	275	Knapp?	Tryckknapp?	Metall	3,9	1			6573497,12	679425,74	134	2467
X	276	Tråd		Järn	18,6		2	Ett fragment med knut	6573491,95	679422,39	131	2074
X	277	Fragment		Järn	6,2	1	1		6573493,93	679419,92	140	2317
	278	Kapsyl	Dragkapsyl	Aluminium	1,1	1			6573495,07	679417,11	120	2427
X	279	Spik		Järn	22,7	1			6573492,26	679421,44	131	2070
X	280	Föremål		Järn	323	1		325x10 mm. Huvudsakligen runt tvärsnitt, s-formad utvidgning i ena kanten, plant tvärsnitt i ena änden	6573492,26	679421,44	131	2070
	281	Billykta	(Lyktsladd, lampa)	Glas, metall	61,5	1	1	12 volt	6573491,89	679421,90	131	(2078)
X	282	Kabel		Koppar, plast	0,1	1	1	Svart plast	6573495,16	679416,81	119	2421
X	283	Kabel		Koppar, plast	4,2	1	1	Röd plast. Dubbel kabel	6573494,95	679417,26	120	2454
X	284	Skarvhylsa	Kabel	Metall, plast	4,2	5		Blå plasthölje. En öppen, fyra slutna	6573495,16	679416,81	119	2421
X	285	Flaska		Glas	14	1	1	Ofärgat	6573495,16	679416,81	119	2421
X	286	Flaska		Glas	2,3	1	1	Ofärgat	6573493,53	679420,82	140	2313
X	287	Flaska		Glas	1	1	1	Ofärgat	6573495,16	679416,81	119	2421
X	288	Fragment		Glas	16		2		6573491,89	679421,90	131	(2078)
X	289	Flaska		Glas	4,6	1	1	Ofärgat	6573495,16	679416,81	119	2421
	290	Flaska		Glas	1,5	1	1	Ofärgat	6573497,13	679425,73	117	200445
X	291	Flaska		Glas	4,5		2	Grönt	6573494,14	679422,16	131	2054
	292	Flaska	(Mynning)	Glas	4,5	1	1	Grönt	6573494,99	679417,32	125	2548
X	293	Flaska		Glas	2,7	1	1	Brunt	6573493,53	679420,82	140	2313
X	294	Fragment		Glas	8,3	1	1	Ofärgat, fasetterat	6573496,73	679423,12	132	2112
X	295	Fönsterglas		Glas	1,8		3	Ofärgat	6573493,53	679420,82	140	2313
X	296	Fönsterglas		Glas	5,9		3	Ofärgat	6573494,14	679422,16	131	2054

GALLRAT	FYNDNR	SAKORD	TYP (DEL)	MATERIAL	VIKT (g)	ANTAL	ANTAL FRAGMENT	BESKRIVNING	X	Y	KONTEXT-ID	GRÄVENHET (FYNDENHET)
	297	Fönsterglas		Glas	15,3		11	Ofärgat; några av fragmenten mer rester av vit målarfärg.	6573494,94	679417,26	125	2462
	298	Fönsterglas		Glas	20,2		13	Ofärgat	6573494,99	679417,32	125	2548
X	299	Fönsterglas		Glas	8,8		4	Ofärgat	6573493,93	679419,92	140	2317
X	300	Fönsterglas		Glas	6		3	Ofärgat	6573495,69	679423,78	133	2158
X	301	Fönsterglas		Glas	14,6		8	Ofärgat	6573494,21	679419,20	140	2321
	302	Fragment		Glas	0,9	1	1	Ofärgat	6573494,99	679417,32	125	2548
	303	Fragment		Glas	2,7		4		6573496,83	679426,42	117	200462
X	304	Fragment		Glas	2,4	1	1	Ofärgat	6573495,08	679422,51	131	2046
X	305	Fönsterglas	Förstärkt med metalltråd	Glas, metall	20,1	1	1	Ofärgat	6573493,53	679420,82	140	2313
X	306	Fragment		Glas	0,7	1	1	Bestående av två skikt, ena transparent ofärgat, andra opakt vitt glas	6573495,07	679417,11	120	2427
	307	Fragment		Fajans	8,7	1	1	Vit glasyr	6573497,12	679425,74	134	2467
	308	Isolator		Porslin	5,1	1	1	6 ampere	6573497,12	679425,74	134	2467
	309	Kopp	(Öra)	Fajans	12,5	1	1	Vit med blå blomsterdekor	6573496,60	679426,98	107	200412
X	310	Fragment		Fajans	6,4	1	1		6573496,60	679426,98	107	200412
X	311	Föremål	Sanitetsporslin	Porslin	84,5	1	4	Med genomgående hål, vit glasyr	6573495,07	679417,11	120	2427
X	312	Fragment		Fajans	2,7	1	1	Vit glasyr	6573495,08	679422,51	131	2046
	313	Lock		Plast	1,2	1		40 mm i diameter, 2 mm tjock. Runt, brun; uppvikt kant och rektangulär flärp på baksidan	6573496,83	679426,44	116	200476
	314	Kabel	(Hölje)	Plast	1,4	1	2	110 mm lång. Vit plast. Uppskuren?	6573496,83	679426,44	116	200476
	315	Docka	(Ben)	Plast	1	1	1	33 mm långt.	6573497,01	679426,73		(2403)
	316	Fragment	Pärla?	Plast	1,1	1	1	Gul- och rödrandig, med genomgående hål	6573494,99	679417,32	124	2543
	317	Fragment		Plast	0,1	1	1	Röd	6573494,94	679417,26	125	2462
	318	Fragment		Plast	0,4	1	1	Cylindrisk, ihålig, ev någon form av lock.	6573497,12	679425,74	134	2467
X	319	Billykta		Plast	2	1	2	Röd av märket Hella. Märkt K11481 samt med ett A.	6573492,90	679422,72	131	2066
	320	Fragment		Plast	1,4	1	1	Grått med rosa beläggning	6573496,83	679426,42	117	200462

GALLRAT	FYNDNR	SAKORD	TYP (DEL)	MATERIAL	VIKT (g)	ANTAL	ANTAL FRAGMENT	BESKRIVNING	X	Y	KONTEXT-ID	GRÄVENHET (FYNDENHET)
X	321	Fragment		Plast	0,3	1	1	Gråvit	6573495,69	679423,78	133	2158
X	322	Fragment		Plast	2,1	1	1	Vit	6573491,89	679421,90		(2078)
X	323	Sked		Plast	0,8	1	1	Vit, något deformerad. Skaft saknas.	6573491,89	679421,90		(2078)
	324	Föremål		Plast	24	1	1	Svart bakelit; droppformig med två genomgående hål; ena änden saknas.	6573495,16	679416,81	119	2421
X	325	Fragment		Plast	5,8	1	1	Svart bakelit	6573491,89	679421,90		(2078)
	326	Föremål		Plast	4	1	1	Svart bakelit, med genomgående hål; rundad kant; åsar på baksida från hål.	6573494,94	679417,26	125	2462
	327	Fragment		Trä	0,8	1	2	Med ljusblå beläggning	6573494,94	679417,26	125	2462
	328	Billykta	Fordonsreflex	Komposit	86,3	1	1	Det röda ytterhöljet saknas	6573492,90	679422,72	131	2066
X	329	Reflex	Fordonsreflex	Plast	0,1	1	1	Rött plastfragment som ev tillhört fyndnr 328 där liknande del saknas.	6573495,69	679423,78	133	2158
	330	Fragment		Okänt	0,1			Möjligvis foliepapper	6573497,13	679425,73	117	200445

BILAGA 4. FYNDFOTOGRAFIER

Urval av de fynd som påträffades vid den arkeologiska undersökningen. Fotografierna är tagna före konservering av Lotta Fernstål, Historiska museet.

FAS 1



Fyndnr 242. Koppartråd

FAS 2



Fyndnr 268. Fragment



Fyndnr 275. Knapp?



Fyndnr 290. Flaska



Fyndnr 292. Flaska



Fyndnr 297. Fönsterglas



Fyndnr 298. Fönsterglas



Fyndnr 302. Fragment



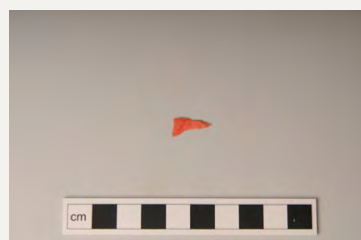
Fyndnr 303. Fragment



Fyndnr 307. Fragment



Fyndnr 308. Isolator



Fyndnr 317. Fragment



Fyndnr 318. Fragment



Fyndnr 320. Fragment



Fyndnr 326. Föremål



Fyndnr 327. Fragment

FAS 3



Fyndnr 269. Fragment



Fyndnr 313. Föremål (lock)



Fyndnr 314. Kabel



Fyndnr 315. Docka



Fyndnr 316. Fragment (pärla?)

FAS 4



Fyndnr 10. Kapsyler



Fyndnr 24. Smältor



Fyndnr 182. Flaska



Fyndnr 206. Isolator



Fyndnr 215. Fragment



Fyndnr 309. Kopp (öra)

FAS 5



Fyndnr 1. Mynt



Fyndnr 2. Tråd (koppar)



Fyndnr 9. Örling



Fyndnr 13. Kabel



Fyndnr 14. Kabel



Fyndnr 15. Barr (kablödtenn)



Fyndnr 18. Bleck



Fyndnr 20. Smältor



Fyndnr 21. Smältor



Fyndnr 56. Föremål



Fyndnr 64. Brickor



Fyndnr 67. Muttrar



Fyndnr 101. Skarvhylsor



Fyndnr 106. Kabelhåttor



Fnr 200. Fragment



Fyndnr 204. Fragment (fat?)



Fyndnr 229. Kula



Fyndnr 324. Föremål

FAS 6



Fyndnr 6. Kapsyl



Fyndnr 7. Örling



Fyndnr 12. Batteri



Fyndnr 38. Oljeplugg



Fyndnr 42. Föremål



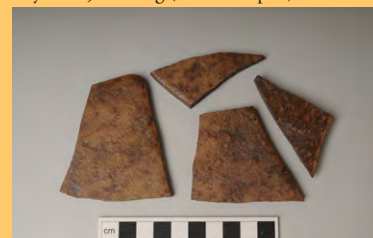
Fyndnr 50. Beslag (lämlås/hasplås)



Fyndnr 55. Föremål



Fyndnr 143. Bilykta



Fyndnr 223. Fragment (klinker)



Fyndnr 232. Tapet

FAS 7



Fyndnr 39. Mynt

